

福井大学生のための

創造力、実践力。
国立大学法人
福井大学

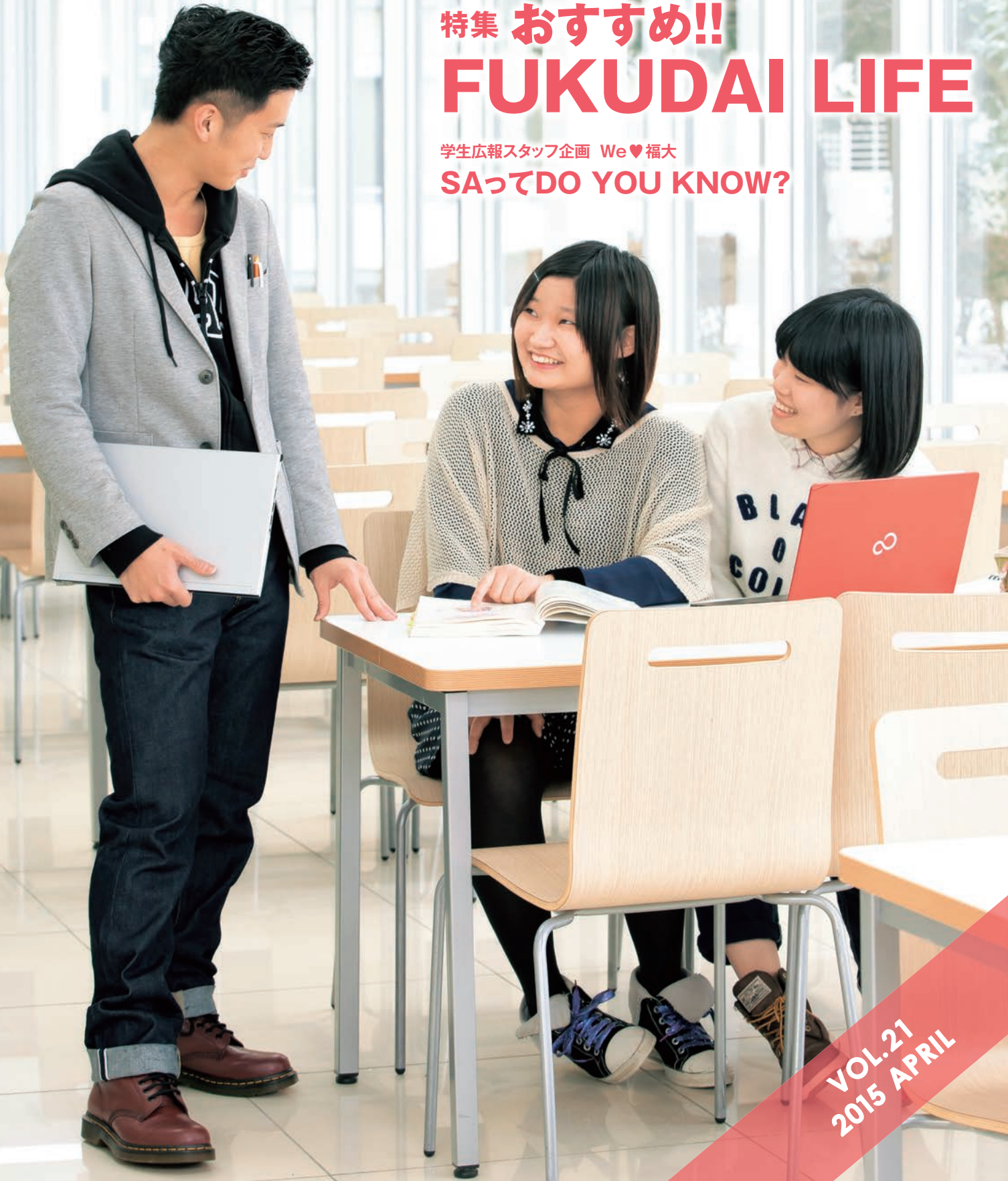
ふくだいプレス

特集 おすすめ!!

FUKUDAI LIFE

学生広報スタッフ企画 We♥福大

SAってDO YOU KNOW?



VOL.21
2015 APRIL

Contents



2 福大生がお題に答える
福大生ナウ

4 特集 **おすすめ!! FUKUDAI LIFE**

座談会 「探求ネットワーク」開始から20年
 継承される活動の意義

学長メッセージ 他を理解し、自己の考えを持つ

11 世界にイノベーションを
研究者紹介

14 がんばる学生紹介
FACE

16 就活応援情報満載
福大生の就活ノート

18 卒業生から在学生の皆さんへ受け継がれる
学びのバトン

19 大学の最新情報をお届け
福大Topics

20 学生広報スタッフがお届けする
We♥福大

22 **福井大学基金 寄附者ご芳名**

表紙について



(表紙 左から)

工) 建築建設工学科2年 池田直也さん

医) 看護学科2年 田保花菜絵さん

工) 生物応用化学科2年 前田ひろかさん

文京キャンパスから歩いて10分ほどにある国際交流学生宿舎では、約200名の学生が寮生活を送っています。今回表紙に登場してくれたのは、寮に住む新2年生。毎年4月には、新2年生が主体となり、入寮した新入生が大学生活や一人暮らしに早く馴染めるよう歓迎会を開催します。みんなで計画を練っているそうですよ。

お題に対し、福大生に答えてもらうコーナー!

福大生ナウ

今号のテーマ
私の好きな福井メシ

新入生のみなさん、入学おめでとうございます。
 何を食べてもおいしい「食の國 福井」で、
 お腹はもちろん、キャンパスライフも満たしてくださいね。



教) 学校教育専攻2年 宇野円香



(左) 医) 医学科5年 福岡諒
 (右) 医) 医学科5年 五十嵐篤



工) 材料開発工学科3年 藤本拓也



(左から) 工) 建築建設工学科4年 宮下七星
 工) 物理工学科卒業生 島洋平
 工) 生物応用化学科3年 西本剛大
 工) 材料開発工学専攻2年 浦一樹



(左から) 医) 医学科2年 宮崎梨香子 瀬尾美貴 高塚沙紀



(左) 教) 地域科学課程2年 小田彩夏
 (右) 教) 地域科学課程2年 伊藤弥生



工) 材料開発工学科3年 川井良太



左から時計まわりに 医) 医学科2年 松岡史也 三輪晋太郎 上田浩嘉 寺井悠朔 内匠啓



教) 地域科学課程2年 池田悠乃



左下から時計まわりに 工) 物理工学科2年 岡崎大志
 工) 生物応用化学科3年 藤井美輝子
 工) 知能システム工学科3年 権田尚香
 工) 生物応用化学科3年 吹原直



世界へ踏み出すサポートが充実

LDC (文京・松岡)

工)情報・メディア工学科3年
山形 文司さん

いろいろな文化や価値観に触れる足がかりになる英語を勉強中。学習ソフトやテキストが充実しているLDCや、留学生が集まるグローバル・ハブで、楽しく勉強を進めています。留学プログラムの最新募集情報などが届く国際課のメーリングリストにも登録していて、これまでタイと中国に留学しました。あなたも世界へ一歩、踏み出しませんか？



国際課 (文京・松岡)



グローバル・ハブ



先輩がアドバイス!

おすすめ!!

FUKUODAI LIFE



入学や進級でスタートした新生活に、期待を膨らませている方も多いのでは？
充実した大学生活を送るためのアドバイスを在学生在が紹介します！

買い物をEnjoy



本屋

購買

よく利用するのは身近な学内Shop♪

ルーズリーフやレポート用紙など、授業で使うものは、近くて便利な「ショップ満天」で購入しています。食後のデザートや、勉強中にみんなでシェアできるお菓子も種類が豊富です！教科書や資格の対策本、小説など、品揃えが学生にピッタリの「ブックショップ明日輪」もよく利用しますよ。



工)情報・メディア工学科3年
竹村 一美さん

スチューデント・アクティビティ・プラザ



松岡キャンパスグラウンド



健康な体を作る

健康な体で大学生活をEnjoy!

保健センター



医学部サッカー部に所属し、松岡キャンパスのグラウンドや体育館で活動しています。スチューデント・アクティビティ・プラザはトレーニング機器がそろっていて体力作りにもってこい！調子が悪くなった時には、保健センターで診てもらえますよ。



医)医学科3年
梅木 諒二さん

大学生なら勉強に没頭

医学図書館 (松岡)



総合図書館 (文京)



勉強する環境は抜群!

工学部学生自習室



医)看護学科3年
廣瀬 裕子さん

松岡の医学図書館は、専門書がそろっていて、しかも24時間利用できることで試験前にはフル活用！グループワークの課題は、みんなで話し合える図書館併設のラボを使ってまとめます。私は、医学部の学生ですが、交通の便が良い文京キャンパスの総合図書館もよく利用します。空いている時は、工学部の学生自習室で勉強。24時間オッケーで、勉強に集中したいときにはおススメの穴場です。他学部の学生とも交流が広がりますよ！

COLUMN

福大生の留学事情

平成26年度 **233名**の福井大学生が留学

福井大学では、1学期または1年の交換留学のほか、1週間～3か月の短期海外研修プログラムが充実しており、今年度もアメリカやオーストラリアでの語学研修、中国・韓国・タイなどで専門分野を学ぶ研修など、1年間を通して約50プログラムを実施予定です。「英語が苦手」でも留学にチャレンジする学生は多く、留学者数は年々増加しています。ぜひあなたも在学中に留学しませんか？



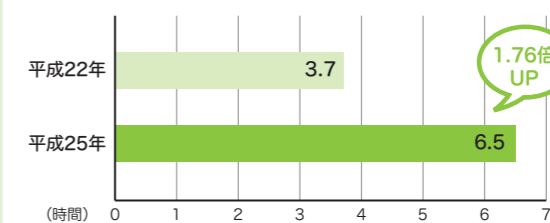
留学の相談は、国際課(文京キャンパス:大会館1F/松岡キャンパス:管理棟2F松岡キャンパス総務室内)まで。

COLUMN

データで見る福大生

1週間に福大生が自主学習する時間は、平成22年には平均3.7時間でしたが、平成25年には平均6.5時間と、3年間で1.76倍増加しました。文京キャンパスではグローバル・ハブやLDC、松岡キャンパスでは講義棟が、新設・改修されるなど、ここ数年で格段に学習環境が充実し、それを皆さんが上手に活用しているのかもしれない。ただ、90分の授業(1コマ)を受けるには、90分の予習と90分の復習が必要とされています。皆さんは、前期に何コマの授業を履修しますか？導き出される必要自主学習時間には到達したいですね。

福大生の1週間の授業外学習時間



福井大学学生支援センター「学生生活実態調査2010報告書」「学生生活実態調査2013報告書」を基に広報センター作成

地域を知り、地域で学ぶ



福大わくわく感動クラブHP : <http://wakukan.jimdo.com/>



福大わくわく感動クラブ

感動を与える仕掛けで地域を元気にすることを目的に、平成26年に立ち上げました。現在のメンバーは他大学生も含めて11名で、キャンプや学童ボランティアなど、様々な企画を展開しています。自分たちが地域にできることは何かを考え、わくわくと感動を届けませんか？

地域の方に感動を届ける!



教) 学校教育課程3年
水谷 司さん



たわら屋

田原町商店街を盛り上げようと、建築建設工学科の野嶋研究室が商店街と協同で開設。現在の学生スタッフは6名で、平日の10時から18時まで、ドリンクや多彩な本を用意して開店しています。地域の交流スポットを目指し、奮闘しながら学ぶことは多いです!

学部問わずメンバー募集中!



工) 建築建設工学専攻2年
小原 拓磨さん



看護アルバイト

附属病院で看護アルバイトをしています。日勤の看護師さんが仕事を終え、人数が少なくなる夕方に、食事や後片付けのお手伝いをします。早くから看護の現場を知ることができる貴重な場になっています。

アルバイトをしながら、経験が積めます



医) 看護学科2年
金森 千尋さん

福井を楽しむ



東尋坊 (坂井市)



水晶浜 (美浜町)



雁が原スキー場 (勝山市)



医) 医学科3年
牧野 紘幸さん



医) 医学科3年
矢田 友紀さん

海も山も楽しめますよ!

福井は自然がいっぱいで、夏は三国から高浜までいろんなところで楽しめる海水浴、冬は松岡キャンパスから30分でいける雁が原スキー場やスキージャム勝山でのスキーやスノボなど、アウトドアを満喫できます!そして福井と言えば、サスペンスドラマでおなじみの「東尋坊」。肝試しスポット「雄島」もはずせないですね!

部・サークルで活動

文 … 文京キャンパス
松 … 松岡キャンパス



茶道部 松

松岡の茶道部は、部員20名。毎週水曜日の午後5時から活動しています。畳の上で自分と向き合いながらお茶を点てると気分もリフレッシュ!日本文化の良さを再認識できます。活動は週1回でももちろん兼部もOK。男子部員もたくさんいます。興味のある方はぜひ一度部室に、おいしいお茶とお菓子を味わいに来てくださいね。

海外でも日本文化の良さを紹介できますよ!



医) 医学科4年
矢野 陽子さん



医学部 硬式庭球部 松

交友関係も広がります!

松岡キャンパス硬式庭球部は、火・木・土の週3回練習しています。昨年は、北陸地区国立大学体育大会で男子は優勝、女子は準優勝という好成績を残すことができました。4月は、試打会や新歓など新入生のみなさんの歓迎行事がたくさんあります。ぜひ顔を出してくださいね!受験でなまった体も引き締まります!



医) 医学科3年
津田 武蔵さん



ボランティアサークル TOGETHER 文

ボランティアを全力で楽しんでいます!

週2回の部会では、協力依頼があったボランティアの紹介と参加者の募集、部員の活動報告などを行っています。また、2カ月に1回、福井市内の社会福祉法人と一緒に、障がいを持つ方々との交流会も開催しています。部員は25名で、それぞれが自分の好きな活動に参加しています。あなたも一緒に、人を笑顔にしませんか?



工) 機械工学科3年
中谷 拓さん



日本代表選手も在籍☆

工) 材料開発工学科3年
南 潤哉さん



カヌー部 文

1チーム5艇のカヌーでボールを繋ぎ、ゴールした得点を競うカヌーボロに取り組んでいます。全国で開催される大会に向け、週に2回、大学のプールやあわら市の北潟湖で、練習に励んでいます。部員は50名ですが、ほとんどが大学からのスタートです。新しくスポーツをしたいなら、ぜひカヌー部へ!女子部員も大歓迎です。

まとめ 充実したキャンパスライフを送るヒントはつかめましたか?好きなことに没頭できる大学生活はあっという間に過ぎていきます。勉強や留学、部活や恋愛など、今できることを一生懸命に。チャンスに溢れた大学生活を十分に楽しんでくださいね。



わくわくキャンプ工房では、ネイチャークラフトを制作



料理を通して学びを深める「もぐもぐブロック」



人形劇ブロックでは、台本や人形などを一から作り上げます



子どもたちの探求活動がスタートする5月に開く「開講式」



12月に開催される成果発表会「なかつり」で、これまでの取り組みを披露



座談会

「探求ネットワーク」開始から20年 継承される活動の意義

学校が週5日制となり、子どもたちの土曜日の居場所が必要になったことなどから、1995年に教育学部（現 教育地域科学部）で「探求ネットワーク」がスタートしました。活動開始から20年。このプログラムについて、授業を担当する遠藤貴広先生と、活動中の学生に聞きました。

教員としての 専門性・実践力を高める

遠藤 「探求ネットワーク」は、教員を目指す学生が、総合学習や特別活動といった教科外カリキュラムについて理解を深め、専門性を高めるように開講している授業プログラムです。総合学習や特別活動を切り口に、カリキュラムの理論について授業で知識を深めながら、5月から12月までは隔週土曜日に大学に集まる地域の小中学生と探求活動を行います。学校教育課程の9割以上の学生が、1年次にこの授業を履修しています。

牧野 学生と子どもたちが、人形劇や紙すきなど9つのブロックに分かれてプロジェクトに取り組んでいて、私は「人形劇ブロック」に所属しています。20名の小中学生とともに、登場人物やストーリー、人形や小物など一から作り上げます。

福田 私は「FFC（ふれあいフレンドクラブ）」に所属しています。障がいのある子どもたちと、ゲームやクッキーづくりなどをしていきます。30名の小中学生を学生が1対1でサポートする「パートナー制」を導入していて、会うたびに子どもが打ち解け、積極的に参加してくれるようになります。とても嬉しですね。

藤本 私は「わくわくキャンプ工房ブロック」で、竹や木を使ったネイチャークラフト作りや、キャンプなどを行っています。小学生のとき、探求ネットワークに参加したことがあり、大学生が企画してくれる活動が楽しく、いつか自分も企画する方になりたいと思っています。

学年ごとに役割が広がり 成長が実感できる

遠藤 3人は2年次以降も「探求ネットワーク」を続けていますが、その理由は何ですか？

牧野 先輩への憧れが一番大きいですね。1年目は子どもたちと活動するだけで精一杯ですが、先輩方はもっと深く児童・生徒のことや活動全体を考えていて、格好いいなと思いました。様々な学年の学生が関わることで、自分自身の子どもの見る視野が広がるなど、教師になったとき、経験が必ず役に立つとも思いました。

遠藤 学年ごとに役割が変わっていくのも「探求ネットワーク」の特徴ですね。1年次は、様々な学年・学校の子どもたちと一緒にプロジェクトを進める経験をすることが中心ですが、2年次になるとブロックの企画運営について、3年次にはブロック横断で全体をどう運営していくかを、他分野の組織マネジメントも参考にしながら学んでいきます。

藤本 1年目は、積極的でない子や教室から飛び出してしまう子など、児童・生徒の特徴を把握したり、叱り方や言葉かけを学ぶことができましたが、2年目の今は、企画や運営にも積極的に参加しようと考えています。遅くまで会議をしたり、活動がうまくいかなかったり苦しさもありますが、子どもたちが楽しみにしてきてくれるので、がんばろうと思っています。

福田 今年は企画・運営に主体となる役割を1年間務めます。FFCにはスタッフが40人いますが、みんなをまとめる力もつけていきたいです。

遠藤 1年生から実践の機会を持つ取り組みをしている大学は、今でこそ全国に見られますが、福井大学はその先駆けです。これほど大きな規模で、長い期間、実績をあげている例はあまり見られません。先輩方の努力や工夫の積み重ねがあつて現在があることを忘れず、過去の歩みも学んでいって欲しいですね。

いろいろなお人となつなごうことで考えが広がります

地域の人にこの活動をもっと知ってもらいたい

多くの子どもと関わる難しさも学べました

限られた時間で実践するタイムマネジメントも大切です

教)学校教育課程3年 福田 篤人さん

教)学校教育課程3年 牧野 佑介さん

教)学校教育課程2年 藤本 紗代さん

教育地域科学部附属 教育実践総合センター 遠藤 貴広 先生

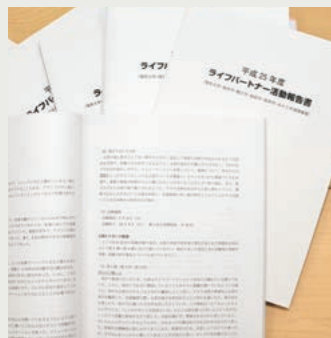
子どもの特性に合った 最適な係わり方とは



教育地域科学部 発達科学講座
大西 将史 先生
Masafumi Oonishi

着目したのは「ライフパートナー」
学校に居づらい、授業についていけない、じっと座ってられないなど、悩みや問題を抱える子どもに、あなたならどのように接しますか？

学校教育課程の学生は、卒業までに必ず、派遣依頼のあった小中学校や家庭等に出向き、悩みや問題を抱える子どもと遊んだり、勉強したりしながら交流を深める「ライフパートナー活動」に参加します。これは、授業科目「学校教育相談研究」に位置づけている活動で、ふれあいの中で抱いた疑問は、大学に持ち帰り、授業の中でケースカンファレンスを重ねながら、より良い係わり方を模索。子どもの特徴や経過に則した係わり方、子どもの変化を細かく最終報告書に綴ります。私は、このライフパートナー活動に着



ライフパートナー活動に取り組んだ学生による最終報告書

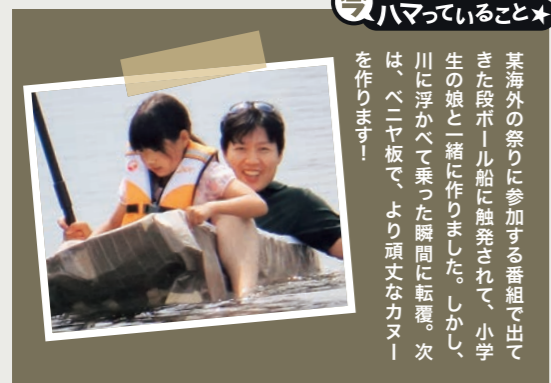
膨大な記述を細かく分析

まず、学生たちが係わる子どもたちについて、正しく理解することからスタート。子どもや保護者、学校の先生、係わり

目し、教育地域科学部の廣澤愛子先生、笹原未来先生、栗原知子先生と協働で、多数の報告書などを分析しながら、子どもの特性に合った最適な係わり方を明らかにする研究を進めています。

「今」を大事に
体の発育が著しい思春期から社会に出るまでを青年期と言いますが、この期間には、人との係わりが分からなくなったり、戸惑ったりする方が多くいます。私もそういう経験をしたことから、心理学の世界に飛び込みました。もともとは、青年期の悩みや心の仕組みにしか興味はなかったのですが、大学で専攻した発達心理学は、乳児から老年期までを対象年齢が幅広く、また、社会に出た後も幼児から中学3年生までの約一万人を対象とした大規模なコホー

手である学生にアンケートを行い、それら4つの視点から、子どものメンタルヘルスの状態、行動特性、抱えている問題について調査します。
続いて、学生が書き上げた報告書の膨大な記述から、学生の係わりと子どもの様子をそれぞれ抽出し、研究室で開発した解析コード・カテゴリに分類します。例えば学生の係わりであれば、「他者との仲介役」「共同活動」などがあり、子どもとの関係性の深さや活動場面などを合わせて分類していきます。子どもの様子についても同様に分類し、特に、支援によって意欲や態度などが好転した場合は、変化の経過を細かく抽出し、学生の係わりや子どもの特性と組み合わせ分析します。この研究により、子どもの傾向と最適な係わり方を組み合わせ提示できるようになればと考えています。



ハマっていること★

某海外の祭りに参加する番組で出てきた段ボール船に触発されて、小学生の娘と一緒に作りました。しかし、川に浮かべて乗った瞬間に転覆。次は、ペニャ板で、より頑丈なカヌーを作ります！

ト研究に関わるなど、その時々課題や使命を通じて、自分の世界が広がってきました。
皆さんには、「今」を大事にしてほしいと思います。将来のことばかり考えて、貴重な「今」をながいがるにしていますか？それは、将来を考えることを先送りにして刹那主義的に生きるということではありません。今を生きているということは、将来のために力を貯めることのみならず、邁進するのではなく、今、目の前にあることに対して、持てる力を精一杯使い、取り組むということです。私自身、その時々役割を全うしていく中で、結果として様々なことを学べたと実感しています。発達という視点から見ても、人は今を一生懸命生きた結果として成長を得ているんですよ。

学長メッセージ

他を理解し、 自己の考えを持つ

学長 眞弓 光文

「日毎に日差しが戻り、気持ちの華やく春になりました。新入生の皆さん、入学おめでとうございます。在校生の皆さんも、気持ちも新たに新しい学年の始まりを迎えていることと思います。そんな皆さんに、是非、福井大学の学びの中でコミュニケーション力を磨いて欲しいと、伝えたいと思います。世界は急速にグローバル化しています。これから益々、社会状況も価値観も異なる世界の人達と地球規模で共生していかねばならず、社会はその様な人々とコミュニケーション出来る力を持ったグローバル人材を求めています。世界の人とコミュニケーションするには世界共

様々な学びや活動の中で
コミュニケーション力を
高めてください

通言語ともいえる英語力がまず必要ですが、それだけでは十分ではありません。価値観の異なる意見があることを受け入れ、それを理解する力が必要で、同時に、主張すべき自分の考えを持つていなければなりません。自らの考えを持つには、自らのアイデンティティーの確立が必要です。そして、自らの考えを他人に理解してもらえように話す力も必要です。コミュニケーション力とはこのすべてを含んでいます。
コミュニケーション力は、皆さんの日常生活の様々な活動を通して自然と身につくものですが、普段からコミュニケーション力の重要性を認識し、それを高めることを意識して生活すれば、より一層その力を高めることが出来ます。
皆さんが福井大学での様々な学びや活動の中でコミュニケーション力を高め、優れたグローバル人材となって社会に飛び立つことを願っています。



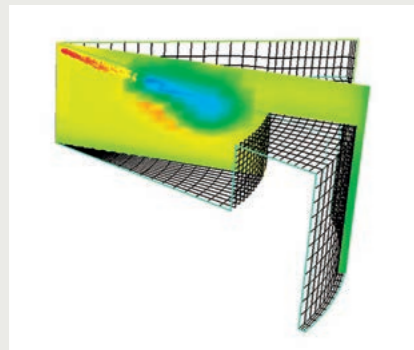
大学生活では様々な価値観に触れるチャンスがあります

エンジンの燃焼を化学する

機械と化学

自動車は、燃料と空気(酸素)の混合気体が爆発して起こる燃焼を動力にしていることは多くの人が知っていると思います。では、エンジン内部で、ガソリンがどのような化学反応を起こしているのかをわかりますか?実はこのことは、機械工学の専門家でも、なかなか説明することができない領域です。

自動車が生産するのは1800年代ですが、その頃から、車を動かすことを最優先し、研究や技術開発が行われてきたため、燃焼の化学反応についてはあまり考えられていませんでした。しかし、排ガス規制や燃費向上などの問題がクローズアップされるようになり、従来よりも高効率で、省エネにつながる自動車の開発のためには、エンジンで

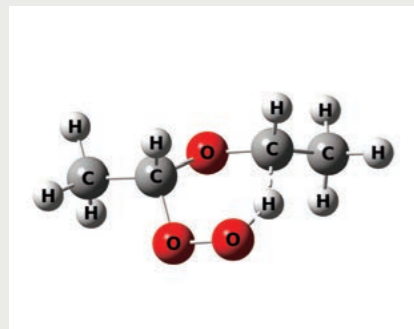


エンジン内への燃料噴霧を可視化した計算

化学反応の見える化

エンジンの熱効率は、エンジン内部の気体を圧縮すればするほど、高まりますが、炎が綺麗に燃え広がっていく前に勝手に火がついてしまう「ノッキング」

起きる化学反応の解明も必要になってきました。



炭素-水素原子間の結合が切断されて、新しく酸素-水素原子間に結合が生成される様子



大学院工学研究科 機械工学専攻

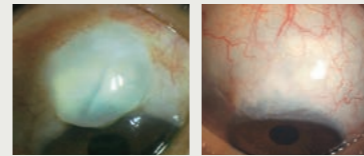
酒井 康行 先生

Yasuyuki Sakai

失明原因トップの緑内障

眼科は、日本の科別医師数でも5〜6位に入る非常に大きな診療科で、白内障や緑内障、加齢黄斑変性など高齢者がかかる疾患が多く、糖尿病網膜症のように生活習慣病に分類される疾患も扱うので、日本のような高齢化社会の先進国では、非常に患者さんが多く、需要の多い診療科です。

そのなかでも、緑内障は、重症化すると失明に至る怖い病気です。福井では、高齢の方でも車を運転する方が多く、かかる生活の質が著しく低下します。わたしは、これまで緑内障を専門に手術や研究に取り組んできました。緑内障は、眼球中の水分が多くなり、眼圧が高くなることで視神経が圧迫され、視野が欠ける病気です。どんどん進



緑内障手術で、切開のデザインの違いで、術後の眼圧が違ってくるのが我々の最近の研究でわかってきました。難治性の緑内障の治療に役立っています

症する緑内障、糖尿病網膜症に緑内障を併発するものもあり、その治療を難しくしています。今、研究では、手術

むと最終的には失明に至ります。手術では、眼球に穴を開けて中の水を取り出し、眼圧を下げます。ただ眼圧を下げるすぎると、眼球がしぼんで、やはり視力が低下します。穴の大きさをどうするか、どこまで眼圧を下げるのかは、これまでの経験に基づいて決めていきます。しかし、手術で眼圧を下げた後に再び眼圧が上昇したり、眼圧が正常でも発

後眼圧の再上昇を抑えるにはどうすれば良いか、手術時に眼圧をどこまで下げれば良いかということに取り組んでいます。

眼の研究を、医学の発展につなげる

眼は、そのシンプルな機能や構造から、研究対象としても思い切ったことができる分野です。眼は、硝子体が透明であるため、視神経や血管が透けて見え、目で見て判断、評価ができます。また、目薬で直接眼に薬を投与でき、薬剤の効果が早く、副作用を抑えることができます。現在、iPS細胞を使った加齢黄斑変性の再生治療が行われていますが、この再生医療が眼科領域で始まったのは、心配されている移植細胞のガン化なども目で見て確認することが可能だからだと思います。また、私は留学時代に、眼の視神経に関する研究から脳の機能に関する研究成果を挙げました。これは眼科医ならではの発想がポイントとなったことから、今後も医学の発展につながるような発見ができるのではと期待しています。

「どうしたらできるか」を考える心を養う

日本では、少子高齢化が進み、人口の減少が懸念されています。たとえ医師になっても海外へ働きに出なければならぬ時代が来るかもしれません。すでに海外から日本にも治療を受けるために来日する外国人は増えてきており、外

新しい知見を発見し、医学の進歩に貢献したい



医学部 眼科学領域

稲谷 大 先生

Masaru Inatani

国人観光客が日本国内で受診することも増えてくるでしょう。そこに対応するためには、最低限「英語」は必須です。英語ができないばかりに活動範囲が小さくなってしまふのはもったいないです。やりたいことを実現するために、ぜひ身につけておくことをオススメします。



香港での学会発表風景。アジア諸国のレベルが上がってきて、日本のプレゼンスを維持するためにも海外での学会発表は避けられなくなってきています



MacBook Pro, iPad mini, iPhone 6と大中小取りそろえています。アップルが自動車を販売するそうなので、リンゴマークの車が欲しいです

ハマっていること★

株式投資に興味を持ち、勉強をはじめました!教授になつてから、団体やNPOなどの収支報告を見ることが多くなり、役立っています。アップルの洗練されたデザインも大好きで、移動中に愛用のiPadやiPhoneで株価をチェックしています。



ハマっていること★

福井にやってきました7年目になります。休日は、三国で海鮮丼を食べたり、下市山にハイキングに出かけたり、あわら温泉につかったりしてのんびりと田舎生活を満喫しています。

化に最適な成分の組み合わせや燃焼も導けるのです。

日本では燃料電池車やハイブリッド車に注目が集まり過ぎて、ガソリンエンジンの研究は欧米に先行を許してしまいました。これに対抗するべく、国内でエンジンの研究を進めるために23の研究グループが結集しました。私はその中で燃焼の化学反応のシミュレーションを担当します。自動車の技術開発は企業が主にしますが、エンジン内部の化学反応や流れといった学術的な基礎研究は大学が得意とするところです。学術研究の成果はすぐに出るものではありませんが、ゴールを描くことは可能です。様々な仮説を立てながら、目的に向かっていくことが、成果を出す一番の近道だと思います。

「Music Revolution 8th」 ファイナルステージに進出!

医学部軽音楽部

医学部の若林佑さん(医学科5年)、福岡諒さん(医学科4年)、川浪春菜さん(医学科4年)、山本亜希さん(看護学科4年)の4名が平成24年に結成した医学部軽音楽部のバンド「Noeltime Worker(ナイスタイムワーカー)」が、日本最大級の音楽コンテスト「Music Revolution 8th」ファイナルステージに進出しました。

Music Revolution は、ヤマハが主催するミュージックコンテストで、23歳以下のアーティストを対象としています。ナイスタイムワーカーは、昨年4月から7月にかけて行われた福井大会を勝ち抜き、大阪セミファイナルを経て、11月3日に行われた西日本エリアファイナルに出場。17組の中から優秀賞に選出さ



部室で最終調整する4人



Zepp Diver Cityでのステージ(提供:Music Revolution事務局)

れ、東京でのファイナルステージ出場権を獲得しました。「昨年は、台風接近で会場のある大阪までたどり着けず、棄権せざるを得なかった西日本のステージで見事リベンジを果たし、ファイナルへの切符をつかみました。」

1月11日に、Zepp Diver City,東京で行われたファイナルステージでは、応募総数4522組の中から地区予選を勝ち抜いた14組が出場。およそ1000人の来場者の中、6番手で登場した4人は、今回唯一のヒップホップナンバーを披露しました。
入賞は逃したものの、メンバーの若林さんは、「福井をしっかりと全国にアピールできたので満足です」と演奏について振り返りました。

研究成果を地域の方々に発表 「カラス撃退プロジェクト」

教育地域科学部 地域科学課程 環境マネジメント系 3年

教育地域科学部の地域科学課程で環境問題を学ぶ3年生5名が、地域の方々に、ワークショップ「カラス撃退プロジェクト」を、1月24日に福井市の松本公民館で開催しました。

カラスがごみを荒らす様子を、通学時に目の当たりにしたことから、地域の問題に取り組む「地域課題ワークショップ」の授業で、「カラスとゴミ被害」をテーマに設定し、生態や被害について研究を進めてきました。

カラスが酸味・苦味・辛味を苦手とすることを文献などで調べ、昨年10月には、酢やゴキヤを材料にした手軽で安価なカラス撃退スプレーを発売。自



ワークショップの様子



研究成果を「カラス対策本」としてまとめ、福井市内の公民館に配布しました

治体の協力の下、捕獲したカラスを使って、スプレーを吹きかけたごみ袋への反応も検証しました。

ワークショップでは、活動の目的や流れなどをスライドで説明した後、実験で効果を確かめた、酢を用いたスプレーの作り方を紹介。引き続き、参加した住民と、ごみに関する悩みや、スプレーの効果を高める対策を話し合いました。

プロジェクトメンバーの村井大和さんは、「問題を解決するには、地域の方々や行政などが一緒になって取り組むことが大切だと分かった。活発な意見交換ができ、非常に良い機会になった」と振り返っています。

がんばる学生を紹介

※本頁に掲載されている方の所属、学年等は取材時のものです。

「みんなが笑顔になれる習慣」を デイズニールゾートから学ぶ

学生企画講演会実行委員会

1月30日、接客コンサルティング事業を展開する「接客向上委員会&Dooie」代表の石坂秀己さんを招き、「デイズニールゾートが教えてくれた みんなが笑顔になれる習慣」と題した講演会を、松岡キャンパスで開催し、学生や教職員ら約80名が参加しました。

講演会の企画や運営を行ったのは、学生が幅広い視野を身に付けられるようにと、毎年、様々な分野で活躍する方を招いて講演会を開催している学生企画講演会実行委員会です。今回は、医学科と看護学科の4名が中心となり、7月から講師の選定など準備を進めてきました。

石坂さんは、東京デイズニールゾートを運営する株式会社オリエンタルランドで、長年、研修インストラクターとして

キャストを指導してきた方で、在学生に行ったアンケートで講演を聞いてみたいという声があったことをきっかけに依頼し、実現しました。

講演会では、まず、「秘密の地下通路がある」「会員制のクラブがある」といった、デイズニールゾートにまつわる(都市伝説)の真偽が明かされ、会場は驚きや笑いで一気に和やかな雰囲気。続いて、デイズニールゾートの人材育成で大切にしている、褒め合い認め合う習慣などが紹介され、聴講者らは熱心に聞き入っていました。

講演会実行委員会の医学科3年大谷昂さんは、「ハツと気づくことが多くあった。患者さんと接する際にも役立てたい」と話しています。



講演会の様子



石坂さん(中央)を囲む松岡キャンパスの講演会実行委員

ICTを駆使して 商店街の活性化

情報・メディア工学科 橋研究室 4年 小野宏介さん

総務省北陸総合通信局と北陸情報通信協議会が実施した「G空間×北陸まちづくりトライアルコンクール」で、工学部情報・メディア工学科4年の小野宏介さんが、準グランプリに相当する「北陸総合通信局長賞」を受賞しました。

このコンクールは富山、石川、福井の北陸3県の学生を対象にG空間情報(地理空間情報)とICT(情報通信技術)を駆使した生活や産業、地域の活性化に繋がるアイデアを募集したものです。

小野さんは、全国の商店街に活気を取り戻すことができなかと考え、街歩きが楽しくなる携帯アプリ「商店街ゆるキャラバトル」を開発しました。商店街にある様々な店舗をイメージした「ゆるキャラ」を製作し、利用客はお気に入りのキャラクターを携帯アプリで育てるゲームです。実際に自分が設定したキャラクターの店に出向くと、ポイントが加算され、キャラクターが成長します。近距離通信するBluetooth(ブルートゥース)とGPSを用いて、キャラクターと商店の位置情報



iPhoneやiPadで利用が可能



受賞した小野さん

報を計測しているので、店舗に近ければ近いほど、キャラクターは高いポイントをもらうことができる仕組みです。また、端末同士のコミュニケーションゲームも兼ね、他の利用客とすれ違うと、自動的にデータが転送されて端末上でキャラクターのバトルが行われ、結果は商店街のHPなどに掲載されます。無線LANなどのネットワークが不要で、通信料がかからず、システム導入のコストがかららないのも魅力です。

こうしたゲームと街歩きが融合した新規性が評価され、今回の受賞となりました。小野さんは「プログラミングは苦手でしたが、少しずつ形になってくると、意欲が沸きました。最終的には多くの人に見てもらえて嬉しかったです」と達成感を話してくれました。

FACE

No. _____
Date _____

学生が企業・官庁の人事担当者へ、会社の魅力や特長、求める人物像などをインタビュー。あなたの学生生活を有意義に過ごすためのポイントが隠れているかもしれません。今回は裁判所総務課人事第一係の木下郁雄さんと家庭裁判所調査官の武部祐佳さんに学生2名が取材しました。

採用担当者を直撃!

就活あれこれ Q&A

合同説明会ではなかなか聞けないようなことを採用担当者にズバリ質問! 採用担当者のホネを教えてくださいました。

工)生物応用化学科2年
八田裕章(左)
工)情報・メディア工学科2年
上出一就(右)



Q どんな雰囲気ですか?

A 裁判所という、堅い職場だというイメージを持たれがちですが、普段は和気あいあいとしています。勤務時間外に集まって、野球やテニスなどを楽しむ職員もいて、部署間の連携もスムーズです。

Q 研修について教えてください

A 新採用職員を対象とした研修があるほか、書記官や調査官となるための研修施設が埼玉県にあります。また、様々な専門研修があり、研修制度は非常に充実しています。

Q 大学生生活を過ごす上でのアドバイスは?

A 裁判所ではチームで仕事をしているから、他の職員と協力できる姿勢が大切です。学生生活でも、サークルやアルバイトでいるいる人と関わることで、協調性が養われると思います。

Q ふだん心がけていることは?

A 裁判所はどのような立場の人に対しても公正中立であることを絶対に忘れないようにしています。また、調査官は、当事者に寄り添い、どのような解決策が良いのかを考えていくことが大切だと考えています。

Q 募集は法学部出身者だけですか?

A 法学部の人ももちろんいますが、文学部や教育学部、理学部などいろいろな学部から入っています。福井大学からも毎年のように合格者がいますよ。

就職支援室から

キャリアサポートシステム 活用法

福井大学 HP 在学生の方へ から
就職支援 福大キャリアサポートシステム
をクリック

自分の卒業予定年度を選択

ID/パスワードでログイン

- ・求人票閲覧
- ・学内就活イベント申込み
- ・学外就活イベント一覧
- ・就職相談・模擬面接予約
- ・就職活動体験記閲覧 etc.

★ID/パスワードを忘れたら・・・
ログイン画面の「ユーザーID・パスワードをお忘れの方はこちら」をクリックし、指示に従ってください。

★卒業年度が変わったら・・・
再度、卒業年度を変えて登録し直してください。

スタッフ リレーコラム 第12回

「福井大学キャリアサポートシステム」を活用しよう!

キャリアカウンセラー 杉原 恭子



3月から本格的に就職活動がスタートしました。就活生のみならず、順調に進んでいますか?今回は「福井大学キャリアサポートシステム」の活用法をご紹介します。キャリアサポートシステムには福大生にしか得られない情報が満載です。まず福大生を是非採用したい、という約3000件の企業の求人を見ることが出来ます。クロス検索で募集職種・勤務地・採用対象学科など絞って調べると便利です。また先輩方が残してくれ

た就職活動体験記を閲覧できます。先輩の実際の体験は就職活動においてもとても参考になるはずです。その他にも役立つ情報がたくさんあります。「登録はしているけど使ったことがない」という人は是非活用してくださいね。

福井地方・家庭裁判所

所在地: 福井市春山1丁目1-1
職員数: 142名(平成26年4月現在)



裁判所によって扱う事件が違う

組織について教えてください。
福井地方裁判所、福井家庭裁判所、福井簡易裁判所は、それぞれ取り扱う事件が異なっています。お金の貸し借りなどのトラブルで私人同士が争う民事事件や、物を盗んだり人にケガをさせたりした人の罪を問う刑事事件の第一審を行うのが地方裁判所です。簡易裁判所は、その中でも比較的軽い訴訟や事件を担当し、家庭裁判所は、夫婦や親子といった家庭内の紛争や少年事件などを扱います。
地方裁判所や家庭裁判所の判決等に対して不服申し立てがあれば高等裁判所、さらに最高裁判所で審理が行われます。これを「三審制」と言います。

チームで協力しながら仕事を進める

どんな職種がありますか?
裁判官、裁判所事務官、裁判所書記官、家庭裁判所調査官の大きく4つがあります。事務官は、裁判を行う裁判部のほか、総務課、会計課といった事務局に配置されていて、裁判部を支援する業務を行っています。
書記官は、法廷で裁判官と同じように黒い服を着て座っています。固有の権限が与えられていて、法廷に立ち会って調

人生の重要な場面に立ち会うことも

仕事のやりがいは何ですか?
事務官や書記官においては、自分が裁判手続の一端を担っているということが、やりがいにつながっています。また、非常に不安な気持ちで来られる方もいるのでよく話を聞いて分かりやすく手続の説明をする中で、感謝の言葉をいただけるとうれしいですね。
調査官は、人生の中で大きな節目となる場面に遭遇している人と話す機会が多

早く準備すれば選択が広がる

福大生へのメッセージをお願いします。
世の中にはどのような仕事があるのか、早い段階から調べておくことをおすすめします。自分のやりたいことに早く気付けばそれだけ早く準備ができます。そうすることで選択の幅が増えると思いますよ。また、誠意や熱意を忘れず、何事にも積極的にチャレンジして、柔軟な思考力を養ってほしいですね。



事務局総務課 人事第一係長 木下 郁雄さん(左)
家庭裁判所調査官 武部 祐佳さん(右)

患者さんの人生に関わり、 自分自身も成長できる

福井大学医学部附属病院 南7病棟
看護師長

村田 美穂さん

平成13年度 福井医科大学(現 福井大学)
医学部看護学科 卒業



大学院で地域看護を専攻

看護学科に2期生として入学、卒業後はそのまま大学院に進みました。当時は大学院が出来たばかりだったこともあり、同級生の数人が卒業後すぐに進学しました。正直言って学部生時代は勉強不足だったと自覚していて、大学院でもう少ししっかり勉強したいと思いました。

大学院では地域看護を専攻し、地域の事情や介護保険、老老介護など、地域における様々な事情と将来の医療福祉の在り方などを学びました。それらの学びにより、予防医学や在宅療養、地域で保健師さんなどがやっている仕事を理解することができ、とても良い経験になりました。

部活動での経験が生きている

福井大学を選んだのは、当時は看護の四年制大学が少なく、その中で出身の滋賀県の長浜から距離的に近かったこと、人間の心に寄り添える仕事をしたいと思ったからです。入学当初は看護学科棟もなく、医学科の部屋を借りて授業を受けていました。先輩方もいろいろ教えてくれました。バスケットボール部の活動を通じて医学部の先輩もたくさんできて、こうした人脈は今でも役に立っていると思います。部活動での経験は、体力の面でもコミュニケーションの面で



学生時代はバスケットボール部で活動

も活かされていると思います。仲間たちと遅くまでレポートをやったりしたのも良い思い出です。学生さんには、ぜひ、いろいろな経験をしてほしいと思いますね。

病院と地域をつなぐ存在に

卒業したら滋賀へ帰ろうと思っていたのですが、お世話になった病院で働いて恩返しをしようというのと、附属病院に就職しました。働いているうちに、地域のことを知っている医療者がこの病院にいれば、もっと患者さんがうまく地域に帰れるのではないかと気づき、地域と附属病院をつなぐ存在が必要なのではないかと思うようになりました。あるとき、病院ではもう家



病棟のスタッフと共に

に帰っても大丈夫と言うのですが、患者さんが不安を感じて退院したがいけないということがあります。そんなときに、本人と家族の持てる力を最大限に引き出した上で、地域にはこういうサービスがあるから大丈夫ですよと言える看護師がいると、患者さんが安心して自宅に戻ることが出来ます。地域と協力しながら、その人に応じた生活を共に考えていくことが私にできることだと考えるようになりました。

学生さんの中には、看護師になることに不安を感じる人もいますが、看護の仕事は経験の中でやりがいや楽しさを見出すことができます。患者さんから学ぶことも多く、自分自身が成長できる職業です。

Topics * 1

学生と考える福井の未来 地(知)の拠点フォーラムを開催しました

福井大学は平成25年度に文部科学省の「地(知)の拠点整備事業(大学CO-C事業)」に採択され、「地域を志向して人を育み、地域を生かす福井の地の拠点づくり」をテーマに全学で推進してきました。

2月18日に実施したフォーラム「学生と考える福井の未来」は、キャンパスからの創生(知)では、県内の自治体等と連携し、様々な活動をおこなっている学生、教員42人が参加し、「人材育成」「高齢化とくらし」「公共交通」「中心市街地活性化」「地域活動」の5つのテーマで、自治体の職員の方、報道関係、地域の方々約30人と討論しました。

テーマごとに分かれ、学生が日頃の活動



ポスター発表をした後、意見交換を行いました



「人材育成」をテーマに自身の研究を紹介

や、まちづくりのアイデアを発表し、その後、参加者から意見ももらいました。「公共交通」をテーマにしたグループでは、学生が永平寺の駅舎を中心に、訪れる人も住む人にとっても魅力的なまちづくりを提案。自治体の方からは、「公共交通はまちづくりと一体、公共交通を中心にまちづくりを進め、シニア世代が外に出て、生きがいとなる場であってほしい、各世代が繋がる町にしたい」という意見が挙がりました。

また、「地域活動」のテーマで討論した学生は、「自分たちの活動(雑木林を楽しむ会)を継続するためには、活動をする私たちがしっかりした目的を描かないといけない」と新たな課題を見つけていました。

* TOPICS

FU'S REPORT

INFORMATION *

Topics * 2

ようこそ福井大学医学部へ! 新入生歓迎イベント

医学部では、医学科3年生を中心に、新入生歓迎イベントを毎年開催しています。4月5日には、松岡キャンパスの部活やサークルを紹介する「部紹介」、6日の入学式後には「新入生歓迎コンパ」を開催します。また、12日には、松岡キャンパスのお隣のグリーンセンターで「新歓フェス」を開催します。パーベキューやビンゴ大会を通して友人や先輩たちとのつながりもできるので、医学部1年生のみならず、まずはこの新歓イベントに奮って参加してくださいね!もちろん参加は無料です。

4月5日(日) 13:00~ 部紹介
場所:松岡キャンパス講義棟 合併講義室
4月6日(月) 17:00~ 新歓コンパ
場所:松岡キャンパス カフェテリアPLUM
4月12日(日) 10:00~ 新歓フェス
場所:グリーンセンター



新歓バーベキュー

Topics * 3

学びの集大成を披露 卒業・修了制作展'15

2月25日~3月1日まで、教育地域科学部の美術教育サブコースと、大学院教育学研究科芸術教育領域の学生8名による卒業・修了制作展を福井県立美術館で開催しました。「道」をモチーフとした水彩画や、草木の「萌芽」をイメージした木彫など、感性あふれる作品が披露されました。

音楽教育サブコースの学生6名による卒業記念コンサートは3月6日にハーモニーホールふくい、工学部の建築建設工学科の学生8名による卒業設計展は、2月20日~22日までAOS SAで開催され、それぞれが学びの集大成を披露しました。



西岡萌美さんの作品「萌芽I、II」

SAって

DO YOU KNOW?

春です。今回のテーマは「チュードント・アシスタント(SA)」。学生が大学のスタッフとして後輩学生の学習支援や、入試、オープンキャンパスの手伝いなどを通して大学の運営に参加する仕組みのことです。新学期になり新しいことを始めたい人も、「SAって何?」と思っている人も、要チェックです。



工)電気・電子工学科4年
中川 剛志さん

学 校や友人のことなど、学生が抱える悩みの相談に乗っています。活動を通して、僕自身が普段当たり前に考えてきたことがそうではないと気づきました。話しているうちに相手の笑顔が増えて、話がどんどん弾むのが嬉しいです!新入生の皆さんは友人を作ろうと気負い過ぎることが多いので、自分のことも大切にしてください。困ったことがあれば学生総合相談室にもお立ち寄りください!

主 に総合図書館を拠点に学習のサポートをしています。レポートの書き方や授業がわからないなどの学習面の悩みだけでなく、進路選択など大学生活における悩み全般も受け付けています。雑談をするつもりで気軽に総合図書館へ足を運んでください。

工)繊維先端工学専攻1年
上山 翼さん



ピア・サポーター

ラーニングアドバイザー (LA)

その他のSA

- 図書館サポーター
図書館でのイベントの企画・運営、書籍リストの作成・確認をします。
- 経営戦略課SA
ホームカミングデーや学生企画講演会の企画・運営を行います。
- 教務課SA
新入生に対して履修のアドバイスをしたり、教育実習についての相談を受けたりします。
- 入試広報スタッフ
オープンキャンパスや進学・入試に関する相談や補助を行います。
- 留学生サポーター
渡日直後の留学生オリエンテーションなど、留学生のサポートを行います。
- 松岡キャンパス学務室SA
新入生への補助及び大学内の環境美化活動を行います。

など

就職支援室 SA



私 たちは大学に送られてきた求人票の整理などを行っています。求人票は企業ごとに特徴があり、面白いパンフレットもあって作業が楽しいです。SAを始めてからこんなにたくさんの企業があると知りました!新入生の方はまだ就職のことは考えてないと思いますが、様々な企業を早くから知ることは自分の選択の幅を広げるきっかけになるのでオススメです!



教)地域科学課程4年 山川 沙智子さん



教)地域科学課程4年
豊田 楓さん



私 たち語学センターSCは、ハロウィンやクリスマスなどの季節のイベントや、留学生と交流ができるイベントなどの企画、運営をしています。イベントを通して、他学科の学生や多くの留学生と出会い、コミュニケーションをとれることがとっても楽しいです。留学生を助けられるような仕事がしたいと思ってスタッフになった私です。1年生の皆さんも悩む前に新しいことに挑戦すると、大学生活は素晴らしいものになります!

医)医学科4年
吉川 春花さん



COC スタッフ



語学センター SC

広報スタッフ



教)地域科学課程3年
漆崎 一樹さん

こ んにちは!私たち学生広報スタッフは、学生の目線から福井大学の魅力を発見する活動をしています。広報誌の編集やブログの作成を通してその魅力を皆さんに発信しています。新入生の皆さん、私たちと一緒に福井大学の良さを広めませんか?広報の活動に興味がある人、福井が大好きな人大歓迎です!まずは気軽に連絡してください。

学生広報スタッフ募集中!

学生広報スタッフを募集しています。福井大学生なら誰でもOK! 広報誌の編集、ブログの作成に興味のある人、大歓迎です。希望する人は気軽に連絡してください。一緒に楽しく福井大学の魅力を発見して広めていきましょう。



企画会議ナウ!

福井大学広報室 Tel/0776-27-9733
E-mail/sskoho-k@ad.u-fukui.ac.jp

【メールへの明記事項】

タイトル: 広報スタッフ応募

内容: 氏名、学部(研究科)学科(専攻)、学年、住所、携帯電話、E-mail、応募動機

※ご記入いただいた個人情報は学生広報スタッフの活動にのみ使用いたします。

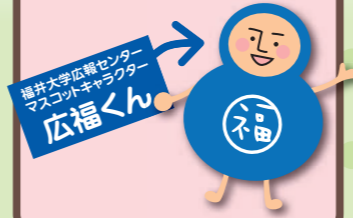
ブログ「うらら@ふくだい」更新中

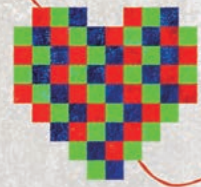


↓応募はこちらから



SAは様々な分野で活動しているよ。学生が大学の運営に関わるって凄いな。僕もどれかに入ってみようかな。みんなもLet's try!





NHKに、恋しよう。

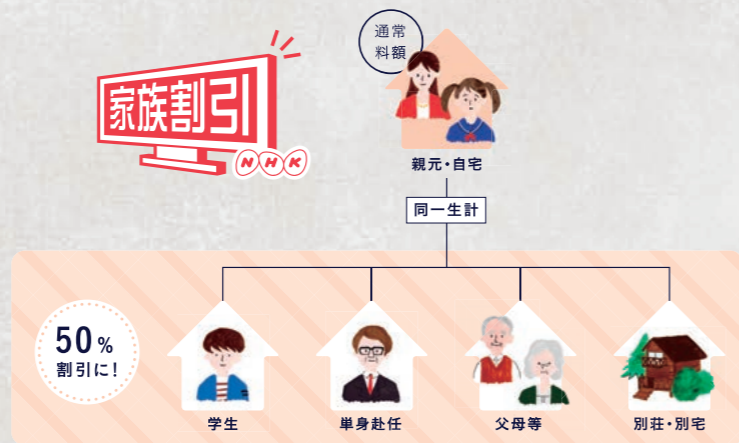


テレビを設置したら受信契約をしましょう！

ひとり暮らしをはじめみなさまは、ご家族とは別に受信料のお支払いが必要となりますのでNHKにご連絡をお願いします。

家族割引で半額に！

同一生計で離れて暮らすご家族や別荘などを対象に、受信料額の半額を割り引く制度です。家族割引申込書をご提出いただき、適用要件を満たされている場合、「家族割引」を適用いたします。



詳しくはNHKホームページ、携帯サイト、またはNHKふれあいセンターでご案内しています。

受信契約を忘れないで

インターネット ホームページや携帯サイトから簡単にお手続きができます。

PC・スマホサイト <http://nhk.jp/jushinryo/>

携帯サイトへのアクセス方法



サイトへ簡単アクセス！

NHKふれあいセンター お引越しやご実家に戻られる際にもご連絡ください。

①放送受信契約のお申し込みや転居のご連絡 ▶▶▶▶▶ フリーダイヤル 0120-151515

②放送受信料についてのお問い合わせ ▶▶▶▶▶ ナビダイヤル 0570-077077

受付時間 午前9時～午後10時 / 土・日・祝日は午後8時まで

※お客様がお使いの電話からダイヤルをご利用にならない場合は 番 050-3786-5003 まで 午前9時～午後9時(土・日・祝日は午後8時まで)

受信契約を
忘れずに。



あなたの好きな番組も、受信料でつくられています。

www.nhk.or.jp/nagoya/

福井大学基金

学生の皆さんへの修学支援のため、福井大学基金へ多くのご厚意が寄せられています。ご支援に対し、心より御礼申し上げます。

今号では、平成26年12月15日から平成27年2月28日までの寄附報告及びご寄附くださいました個人・法人・団体様で掲載をご了承いただいた方のご芳名(50音順)を掲載させていただきます。今後とも福井大学基金へより一層のご支援を賜りますよう、よろしく御礼申し上げます。

福井大学基金の寄附状況 (平成27年2月28日現在) 寄附申込数 963件(延べ数) / 寄附申込額 6,711万4,740円

個人

秋山 央子 様	岡本トシ子 様	桑野 剛 様	高田 洋一 様	能美 進 様	宮井 三郎 様
飯田今日子 様	奥山てる子 様	小久保安朗 様	高村 紀子 様	能村真佐子 様	宮崎 剛 様
飯塚 勇 様	小沢 冬子 様	小杉 道 様	竹内 健 様	後出 和子 様	宮崎 義幸 様
池田 健吾 様	落谷 康貴 様	小西 香織 様	竹浦 直人 様	野村佳代子 様	宮前 速男 様
伊佐 公男 様	海道 英子 様	小西 清光 様	城 尚子 様	畑下 徳洋 様	宮本 正樹 様
伊藤ゆかり 様	柿本 陽子 様	小林 喬郎 様	立林 寛 様	羽田 義任 様	森田 俊夫 様
伊東 芳子 様	門 小夜 様	小林 七生 様	田中 健治 様	林 さなえ 様	森長裕美子 様
犬飼 智雄 様	加藤 栄一 様	小林 則夫 様	田中 幸一 様	林 洋子 様	森本 哲 様
井上 博史 様	加藤 貞義 様	小林 久江 様	田中 弘子 様	東 清美 様	矢尾 久枝 様
今立 善教 様	加藤すみ子 様	米野ふくみ 様	田辺 文子 様	飛田 甫 様	山岸 淳嗣 様
岩本 一秀 様	加藤 初夫 様	近藤信一郎 様	田邊 光治 様	廣田 仁康 様	山岸 忠輔 様
上田 照子 様	加藤 秀志 様	齊藤昭太郎 様	田畑 賢一 様	吹上 武次 様	山口 智鶴 様
牛若 清 様	金子 一成 様	齊藤 輝雄 様	為国 泰子 様	福岡万里子 様	山腰 甚一 様
内田 研造 様	上出嘉代子 様	坂井 博昭 様	塚谷 晶子 様	福田 幹夫 様	山崎久美子 様
宇野 光子 様	河合 君代 様	坂本 拓己 様	月輪 泰 様	藤井 繁子 様	山崎 宣一 様
大岩 皓津 様	川岸 絢子 様	笹本 功二 様	辻 昌雄 様	本定 和也 様	山路 路子 様
大倉 清孝 様	河崎 清修 様	佐藤ひろ子 様	土田 久信 様	前川 一子 様	山品 文子 様
大下ひとみ 様	川内 秀典 様	繁田 良三 様	坪川千代子 様	前川 清美 様	山本 俊彦 様
大西 純子 様	岸本 輝夫 様	柴田 康子 様	坪田 寛子 様	牧野 顕 様	吉田 藍 様
大野 邦夫 様	北出 誠 様	島田 郁子 様	寺澤 達範 様	牧野 雄二 様	吉田 遠 様
大野 勉 様	北西 修之 様	白崎 渡 様	戸崎 道子 様	牧野 芳之 様	吉田 春樹 様
大野 文代 様	北林廣三郎 様	杉田 大輔 様	友安 大生 様	牧島 清隆 様	吉田由美子 様
大場 和子 様	北山 仁丸 様	杉本智恵子 様	中嶋 秀明 様	増田 仁視 様	林 超 様
大柳 房子 様	木村 幾代 様	鈴木真寿美 様	中嶋 康子 様	松田 新一 様	渡辺 和子 様
岡田 章 様	口野 暁子 様	陶山 治男 様	中西 侑子 様	松原 信之 様	ほかに匿名希望の方40名
	久保 昌義 様	高岡 光子 様	丹羽 憲司 様	三田村みや子 様	
	倉橋 和代 様		根来 航平 様	嶺山 秀明 様	

法人・団体

石黒建設株式会社 様	株式会社三和電工社 様	株式会社ホクシン 様	セントラルメディカル株式会社 様	野村證券株式会社 様
医療法人初生会 様	株式会社シャルマン 様	株式会社松川電機 様	株式会社 様	福井貨物自動車株式会社 様
福井中央クリニック 様	株式会社ジャロック 様	株式会社マルキヤ宣広社 様	戦略組織コンサルティング 様	福井信用金庫 様
イワイ株式会社 様	株式会社SHINDO 様	共立産業株式会社 様	合同会社 様	福井放送株式会社 様
宇野酸素株式会社 様	株式会社住みかえ情報館 様	合同水産株式会社 様	大栄青果株式会社 様	マキシマ企画 様
オックスジャッキ株式会社 様	株式会社トッコン 様	酒井設備株式会社 様	大和建設株式会社 様	松下管工業株式会社 様
株式会社アイビックス 様	株式会社ナイガイ 様	酒井電機株式会社 様	大和電建株式会社 様	松文産業株式会社 様
株式会社オーカワパン 様	株式会社福井村田製作所 様	信越化学工業株式会社 様	轟建設株式会社 様	有限会社辻事務機商会 様
	株式会社福畜 様	武生工場 様	日本海綿業株式会社 様	吉岡幸株式会社 様
	株式会社藤井商店 様	セーレン株式会社 様	金沢支店 様	ヨシダ工業株式会社 様

福井大学基金の詳細については、福井大学HPをご覧ください。
<http://www.u-fukui.ac.jp/kikin/>



福井大学基金についてのお問い合わせ先
福井大学基金事務局 〒910-8507 福井県福井市文京3丁目9-1
TEL 0776-27-9903(ダイヤルイン) FAX 0776-27-8518 E-mail kikin@ad.u-fukui.ac.jp

便利で安心。ゆうちょ口座は、メリットがいっぱい!

給与のお受け取りは、ゆうちょが便利です!

ゆうちょATMなら、お引き出し手数料^{※1}も、
ゆうちょ口座間送金(電信振替)料金^{※2}も、
365日いつでも^{※3} **0円!**
さらに、ゆうちょ口座間送金(電信振替)は受取人の口座に即時入金!

※1.ゆうちょのキャッシュカードまたは通帳をご利用の場合に限りです。※2.ATMを利用したゆうちょ銀行の総合口座からゆうちょ銀行の総合口座または振替口座への送金(電信振替)が対象です。2016年9月30日(金)まで無料。※3.ご利用いただける曜日・時間はATMによって異なります。

約24,200の店舗・郵便局、
約26,700台のゆうちょATM。^{※4}
旅先や出張先など、全国どこでも
ご利用いただけます。

最寄りのATMを
スマートフォン・
携帯電話で検索^{※5}



※4.店舗数・ATM台数は、2014年9月末現在。※5.パケット通信料はお客さまのご負担となります。

他の金融機関との間でのお振り込みは、ゆうちょが便利です!

全国のゆうちょATMや
ゆうちょダイレクトでお振り込みができる!



他の金融機関からの送金を全国の
郵便局・ゆうちょ銀行で受け取れる!



※一部の金融機関を除きます。

給与口座はゆうちょで。

■ ゆうちょ銀行の商品・サービスについては、「ゆうちょ銀行Webサイト」をご覧ください。

<http://www.jp-bank.japanpost.jp/>

お問い合わせ先

ゆうちょ銀行 福井店

TEL.0776-24-0120 (平日 9:00~18:00)

※郵便局は、ゆうちょ銀行の商品・サービスを取り扱う銀行代理業者です。

ご相談はお近くの郵便局の貯金窓口・ゆうちょ銀行へ



〈広告〉

編集後記



新入生の皆さん、ご入学おめでとうございます。
福大生ナウでは、在学生の「私の好きな福井メシ」を紹介しましたが、勉強や部・サークルなど
キャンパスライフを送る中で、豊かな福井のグル
メや自然も堪能してくださいね。大学生活が、より
楽しく充実したものになりますよ!

胃袋が空では
すぐれた政治顧問にはなれるものではない

アインシュタイン

Editor's note

本冊子の感想を教えてください

広報誌「ふくだいプレス21号」を読んだ皆さんの感想を教えてください。アンケートに回答いただいた方の中から抽選で「あっとテーブル」を10名様にプレゼント!



プレゼント

(実物とは異なる場合があります)

[応募方法]

QRコードもしくはURLから応募ください。

応募締め切り: 5月29日(金)

<http://www.u-fukui.ac.jp/m/>



みなさまからのご応募、お待ちしております!

ご記入いただいた個人情報は、プレゼントの送付、及びお問い合わせ・ご意見をいただいた際のご連絡に使用させていただきます。

ふくだいプレス 第21号

発行日/平成27年4月 発行者/福井大学広報センター
TEL: 0776-27-9733 E-mail: sskoho-k@ad.u-fukui.ac.jp