

# 福井大学基礎資料

2009

創造力、実践力。



国立大学法人

福井大学

# C O N T E N T S

〔理念・長期目標〕	1
〔沿革〕	2
〔組織〕	6
〔役員及び職員数〕	7
〔役職員等〕	8
〔学生数〕	10
〔入学者状況〕	12
〔卒業者・修了者の進路状況〕	14
〔教育・研究〕	18
〔社会連携〕	21
〔産学官連携〕	22
〔知的財産〕	23
〔国際交流〕	24
〔附属図書館〕	27
〔医学部附属病院〕	28
〔評価〕	29
〔財務〕	31
〔土地・建物〕	32

## 福井大学の理念

福井大学は、学術と文化の拠点として、高い倫理観のもと、人々が健やかに暮らせるための科学と技術に関する世界的水準での教育・研究を推進し、地域、国及び国際社会に貢献し得る人材の育成と、独創的かつ地域の特色に鑑みた教育科学研究、先端科学技術研究及び医学研究を行い、専門医療を実践することを目的としています。

このような理念を踏まえ、福井大学では、次の4点を長期目標として、教育、研究及び社会貢献などを推進します。

### ◆長期目標

1. 福井大学は、21世紀のグローバル社会において、高度専門職業人として活躍できる優れた人材を育成します。
2. 福井大学は、教員一人ひとりの創造的な研究を尊重すると共に、本学の地域性等に立脚した研究拠点を育成し、特色ある研究で世界的に優れた成果を発信します。
3. 福井大学は、優れた教育、研究、医療を通して地域発展をリードし、豊かな社会づくりに貢献します。
4. 福井大学は、ここで学び、働く人々が誇りと希望を持って積極的に活動するために必要な組織・体制を構築し、社会から頼りにされる元気な大学になります。



◀  
文京キャンパス



▶  
松岡キャンパス

## 沿革（旧福井大学まで）

### 福井師範学校

1873（明治6）	/11	小学師範学科
1874（明治7）	/4	敦賀県師範学校
1875（明治8）	/7	小学授業法伝習所
1877（明治10）	/3	石川県第三師範学校 石川県第三女子師範学校 滋賀県小浜伝習学校
1881（明治14）	/5	福井県立福井小学師範学校 福井県立小浜小学師範学校
1889（明治22）	/1	福井県尋常師範学校
1898（明治31）	/4	福井県師範学校
1928（昭和3）	/4	福井県福井師範学校 福井県鯖江女子師範学校
1943（昭和18）	/4	福井師範学校
1949（昭和24）	/5/31	福井大学発足
1951（昭和26）	/3	福井師範学校廃止

### 福井青年師範学校

1938（昭和13）	/6	福井県立青年学校教員養成所
1944（昭和19）	/4	福井青年師範学校
1949（昭和24）	/5/31	福井大学発足
1951（昭和26）	/3	福井青年師範学校廃止

### 福井工業専門学校

1923（大正12）	/12/10	福井高等工業学校
1944（昭和19）	/4/1	福井工業専門学校
1949（昭和24）	/5/31	福井大学発足
1951（昭和26）	/3	福井工業専門学校廃止



正門（昭和25年頃）

## 旧福井大学・旧福井医科大学

- 1949 (昭和24) /5/31 福井大学発足  
 学芸学部設置(小学校教員養成課程, 中学校教員養成課程, 学芸課程)  
 学芸学部附属小学校, 附属中学校設置  
 工学部設置(建築学科, 紡織学科, 繊維染料学科)

## 1950～

- 1951 (昭和26) /4/1 工学部機械学科, 電気学科設置  
 1956 (昭和31) /4/1 工学専攻科設置  
 1959 (昭和34) /4/1 工学部附属繊維工業研究施設設置

## 1960～

- 1960 (昭和35) /4/1 工学部応用物理学科設置  
 1961 (昭和36) /4/1 工学部機械学科を機械工学科に, 電気学科を電気工学科に改称  
 1962 (昭和37) /4/1 工学部工業化学科設置  
 工学部紡織学科を繊維工学科に改称  
 1963 (昭和38) /3/31 学芸学部学芸課程廃止  
 1964 (昭和39) /4/1 学芸専攻科設置  
 1965 (昭和40) /3/31 工学専攻科廃止  
 /4/1 学芸学部養護学校教員養成課程設置  
 大学院工学研究科(6 修士課程)設置  
 工学部産業機械工学科設置  
 1966 (昭和41) /4/1 学芸学部を教育学部に, 学芸専攻科を教育専攻科に改称  
 大学院工学研究科工業化学専攻設置  
 1967 (昭和42) /4/1 工学部電子工学科設置  
 /6/1 教育学部附属幼稚園設置  
 1968 (昭和43) /4/1 工学部建設工学科設置  
 1969 (昭和44) /4/1 大学院工学研究科産業機械工学専攻設置

## 1970～

- 1971 (昭和46) /4/1 工学部附属超低温物性実験施設設置  
 大学院工学研究科電子工学専攻設置  
 教育学部附属養護学校設置  
 1972 (昭和47) /4/1 保健管理センター設置  
 1973 (昭和48) /4/1 大学院工学研究科建設工学専攻設置  
 1975 (昭和50) /4/1 工学部情報工学科設置  
 1976 (昭和51) /5/10 国立医科大学創設準備室設置  
 1977 (昭和52) /4/1 特殊教育特別専攻科設置  
 1978 (昭和53) /4/1 国立医科大学創設準備室を福井医科大学創設準備室に改称  
 /10/1 福井医科大学設置  
 1979 (昭和54) /4/1 大学院工学研究科情報工学専攻設置  
 教育学部附属教育実践研究指導センター設置

## 1980～

- 1980 (昭和55) /4/1 福井医科大学開学  
 工学部附属繊維工業研究施設を附属繊維・機能性材料研究施設に改称  
 1981 (昭和56) /4/1 医学部附属病院創設準備室設置  
 1983 (昭和58) /4/1 医学部附属病院設置  
 工学部繊維染料学科を応用反応化学科に改称

1983 (昭和58)	/10/1	医学部附属病院開院
1985 (昭和60)	/4/1	工学部繊維工学科を高分子工学科に改称
1986 (昭和61)	/4/1	大学院医学研究科設置
1987 (昭和62)	/4/1	大学院工学研究科繊維染料学専攻を応用反応化学専攻に改称
1988 (昭和63)	/4/1	教育学部情報社会文化課程設置 工学部第一次改組(機械工学科, 電子工学科, 情報工学科)
1989 (平成元)	/4/1	工学部第二次改組(環境設計工学科, 材料化学科, 生物化学工学科, 応用物理学科) 大学院工学研究科繊維工学専攻を高分子工学専攻に改称
	/5/1	工学部附属繊維・機能性材料研究施設廃止
	/6/28	医学部附属実験実習機器センター設置

## 1990～

1990 (平成2)	/6/8	医学部附属病院救急部設置
1991 (平成3)	/4/12	医学部附属動物実験施設設置
1992 (平成4)	/3/31	教育専攻科廃止
	/4/1	大学院教育学研究科修士課程(学校教育専攻, 障害児教育専攻, 教科教育専攻)設置
	/4/10	地域共同研究センター設置
1993 (平成5)	/4/1	医学部附属病院集中治療部設置 大学院工学研究科修士課程を博士前期課程に再編成 大学院工学研究科博士後期課程(物質工学専攻, システム設計工学専攻)設置
1994 (平成6)	/4/1	大学院教育学研究科修士課程(英語教育専修)設置
	/5/20	高エネルギー医学研究センター設置, 生態イメージング研究部門開設
	/6/24	機器分析センター設置
1995 (平成7)	/4/1	大学院教育学研究科修士課程(美術教育専修)設置 医学部附属病院輸血部設置
1996 (平成8)	/4/1	大学院教育学研究科修士課程(音楽教育専修, 家政教育専修)設置
1997 (平成9)	/4/1	医学部看護学科設置 高エネルギー医学研究センターに放射性医薬品化学研究部門(寄附研究部門)設置
1999 (平成11)	/4/1	教育学部を教育地域科学部(学校教育課程, 地域文化課程, 地域社会課程)に改組 特殊教育特別専攻科精神薄弱教育専攻を知的障害教育専攻に改称 福井医科大学保健管理センター設置 高エネルギー医学研究センターに分子イメージング部門設置 医学部附属病院リハビリテーション部設置 工学部を8学科に改組(機械工学科, 電気・電子工学科, 情報・メディア工学科, 建築建設工学科, 材料開発工学科, 生物応用化学科, 物理工学科, 知能システム工学科) 遠赤外領域開発研究センター設置

## 2000～

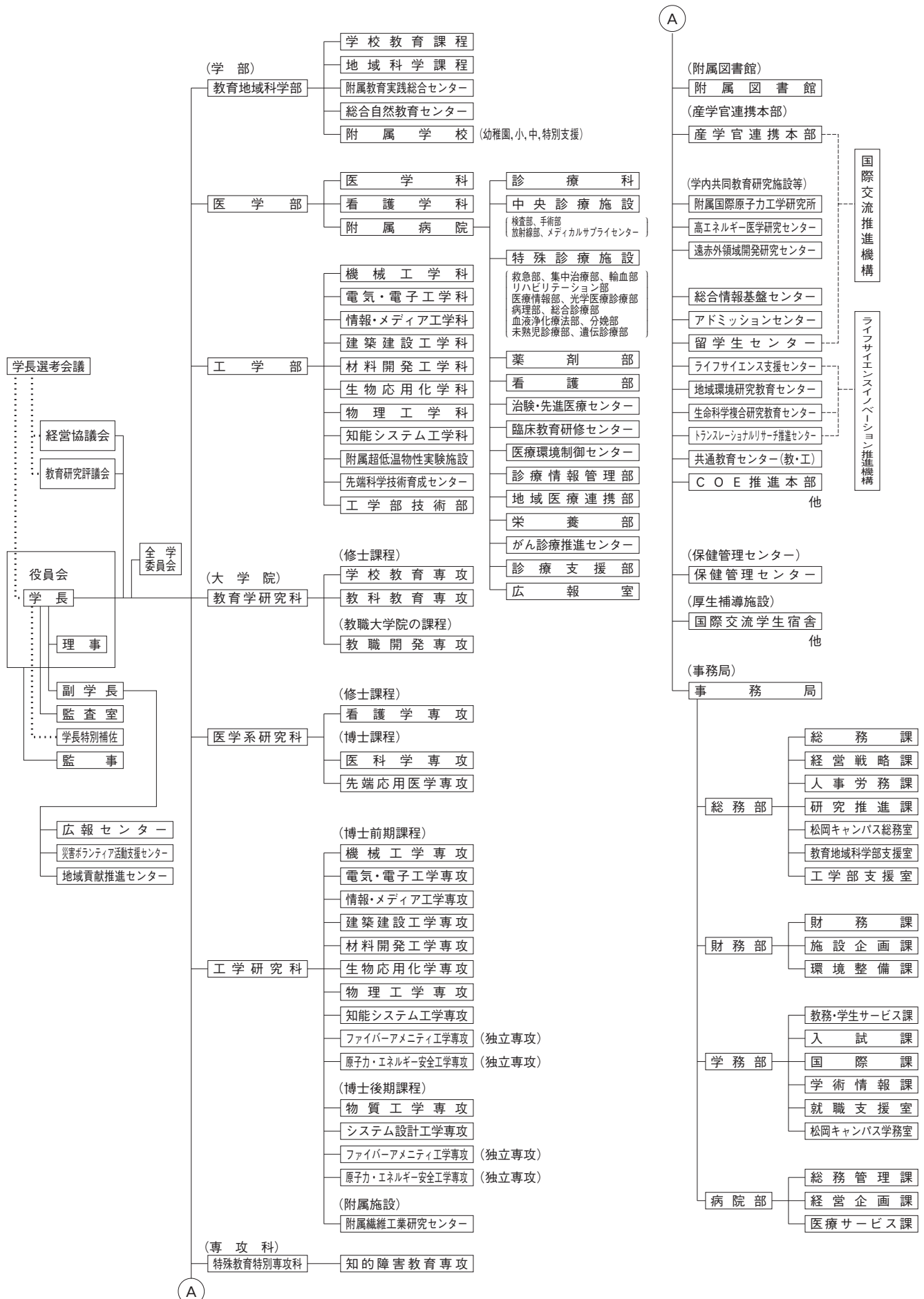
2000 (平成12)	/4/1	医学部附属病院医療情報部設置
2001 (平成13)	/4/1	教育地域科学部附属教育実践研究指導センターを附属教育実践総合センターに改組 大学院医学研究科を大学院医学系研究科に改称, 修士課程看護学専攻設置 医学部附属病院光学医療診療部設置 総合情報処理センター設置
2002 (平成14)	/4/1	医学部附属病院病理部及び総合診療部設置 大学院工学研究科に独立専攻(ファイバーアメニティ工学専攻)設置 アドミッションセンター設置
2003 (平成15)	/4/1	大学院工学研究科博士前期課程を改組し, 知能システム工学専攻を設置 留学生センター設置 ベンチャー・ビジネス・ラボラトリー設置

## 福井大学

- 2003 (平成15) /10/1 旧・福井大学と旧・福井医科大学が統合し, 福井大学を開学
- 2004 (平成16) /4/1 国立大学法人福井大学が発足し, 福井大学を設置  
大学院工学研究科に独立専攻(原子力・エネルギー安全工学専攻)設置  
知的財産本部設置
- 2005 (平成17) /3/9 大型研究プロジェクト推進本部設置  
産学官連携推進機構設置
- /4/1 生命科学複合研究教育センター設置
- 2007 (平成19) /2/1 国際交流推進機構設置
- /4/1 大学院工学研究科附属繊維工業研究センター設置
- /11/1 産学官連携推進機構(地域共同研究センター, ベンチャー・ビジネス・ラボラトリー, 知的財産本部, 大型研究プロジェクト推進本部)及び総合実験研究支援センター理工学研究支援分野を改組し, 産学官連携本部設置
- 2008 (平成20) /4/1 教育地域科学部地域文化課程, 地域社会課程を地域科学課程に改組  
大学院教育学研究科修士課程学校教育専攻, 障害児教育専攻及び教科教育専攻を, 学校教育専攻, 教科教育専攻に改組  
大学院教育学研究科教職開発専攻(教職大学院)設置  
大学院医学系研究科博士課程形態系専攻, 生理系専攻, 生化系専攻及び生態系専攻を, 医科学専攻, 先端応用医学専攻に改組
- /11/1 総合実験研究支援センターを改組し, ライフサイエンス支援センター設置  
トランスレーショナルリサーチ推進センター設置  
ライフサイエンスイノベーション推進機構設置
- 2009 (平成21) /4/1 附属国際原子力工学研究所設置  
医学部附属病院臨床研修センター開所  
保育施設「はなみずき保育園」開所  
総合情報処理センターを解消し, 総合情報基盤センターを設置



# 組 織





## 役員及び職員数

### 〔役員数〕

平成21年5月1日現在

学 長	理 事	監 事	合 計
1	6(3)	2(1)	9(4)

( ) 内は非常勤で内数

### 〔職員数〕

平成21年5月1日現在

区 分	教 授	准 教 授	講 師	助 教	助 手	教 諭	養 護 教 諭	栄 養 教 諭	計	事 務 等 職 員	合 計
事 務 局										272	272
教 育 地 域 科 学 部	53	26	6		3				88	1	89
教育地域科学部附属教育実践総合センター		2	1						3		3
大 学 院 教 育 学 研 究 科	6	4	1						11		11
教育地域科学部附属幼稚園						6	1		7		7
教育地域科学部附属小学校						16	1	1	18		18
教育地域科学部附属中学校						18	1		19		19
教育地域科学部附属特別支援学校						28	1	1	30		30
小 計	59	32	8		3	68	4	2	176	1	177
医 学 部	44	33	12	80	2				171	14	185
医 学 部 附 属 病 院	3	5	29	50	1				88	581	669
小 計	47	38	41	130	3				259	595	854
工 学 部				1					1		1
工 学 部 技 術 部										22	22
大 学 院 工 学 研 究 科	77	61	14	14					166		166
小 計	77	61	14	15					167	22	189
産 学 官 連 携 本 部	1	2							3		3
高エネルギー医学研究センター	2	3		1					6		6
遠赤外領域開発研究センター	4	3							7		7
総合情報基盤センター			1						1		1
アドミッションセンター		1							1		1
留 学 生 セ ン タ ー	3	2							5		5
ライフサイエンス支援センター		2			2				4		4
保 健 管 理 セ ン タ ー	1	1	1						3		3
合 計	194	145	65	146	8	68	4	2	632	890	1,522

## 役職員等

平成21年4月1日現在

### 〔役員〕

学長		福田 優之
理事（副学長）	教育・学生	中川 英之
理事（副学長）	研究・評価	眞弓 光文
理事（事務局長）	経営・大学改革	高梨 桂治
理事（非常勤）	運営全般	前田 征利
理事（非常勤）	運営全般	石井 佳治
理事（非常勤）	運営全般	吉村 融
監事		古森 勲
監事（非常勤）		舟木 幸雄

### 〔副学長〕

副学長	広報・地域貢献	松浦 義則
	国際交流	堀 照夫
	医療 (医学部附属病院長)	山口 明夫

### 〔学部長等〕

学部長	教育地域科学部長	梅澤 章男
	医学部長	上田 孝典
	工学部長	鈴木 敏男
医学部附属病院長		山口 明夫
大学院研究科長	教育学研究科長	梅澤 章男
	医学系研究科長	上田 孝典
	工学研究科長	鈴木 敏男
附属図書館長	(総合図書館長)	中川 英之
	(医学図書館長)	赤木 好男
産学官連携本部長		高島 正之

### 〔学長特別補佐〕

学長特別補佐	教育地域科学部	伊藤 勇
		寺岡 英男
	医学部	内木 宏延
		安田 年博
工学部	岩井 善郎	
		林 明久

### 〔学内共同教育研究施設等の長〕

国際交流推進機構長 (副学長 (国際交流))	堀 照夫
附属国際原子力工学研究所長	竹田 敏一
高エネルギー医学研究センター長	藤林 康久
遠赤外領域開発研究センター長	齊藤 輝雄
総合情報基盤センター長	堀 俊和
アドミッションセンター長 (副学長 (教育・学生))	中川 英之
留学生センター長 (副学長 (教育・学生))	中川 英之
ライフサイエンス支援センター長	横田 義史
地域環境研究教育センター長	服部 勇真
生命科学複合研究教育センター長	佐藤 真
トランスレーショナルリサーチ推進センター長	宮本 薫
ライフサイエンスイノベーション推進機構長	村松 郁延
共通教育センター長	山根 清志
広報センター長 (副学長 (広報・地域貢献))	松浦 義則
COE推進本部長 (学長)	福田 優
災害ボランティア活動支援センター長 (副学長 (教育・学生))	中川 英之
地域貢献推進センター長	田邊 美智子
保健管理センター所長 (副学長 (研究・評価))	眞弓 光文
情報化統括責任者 (CIO) (理事 (経営・大学改革))	高梨 桂治

学部附属教育研究施設等の長

学部の学科長	医学部	医学科長	村松郁延
		看護学科長	重松陽介
大学院の専攻長 (工学研究科にあっては、 工学部学科長を兼務)	教育学研究科教職大学院の課程 工学研究科博士前期課程 (工学部)	教職開発専攻長	寺岡英男
		機械工学専攻長	安東弘光
		電気・電子工学専攻長	福井一俊
		情報・メディア工学専攻長	森眞一郎
		建築建設工学専攻長	福原輝幸
		材料開発工学専攻長	瀬尾利弘
		生物応用化学専攻長	三木正雄
		物理工学専攻長	堀邊稔
		知能システム工学専攻長	前田陽一郎
		ファイバー・アミニティ工学専攻長	堀照夫
	原子力・エネルギー安全工学専攻長	飯井俊行	
	工学研究科博士後期課程	物質工学専攻長	白石光信
		システム設計工学専攻長	石川浩一郎
ファイバー・アミニティ工学専攻長 原子力・エネルギー安全工学専攻長		堀照夫 飯井俊行	
教育地域科学部附属教育実践総合センター長			宗倉啓
教育地域科学部総合自然教育センター長			山本博文
教育地域科学部附属学校(園)長	附属幼稚園長	奥野信一	
	附属小学校長	三橋美典	
	附属中学校長	荒井紀子	
	附属特別支援学校長	森透	
工学部附属超低温物性実験施設長			光藤誠太郎
工学部先端科学技術育成センター長			白石光信
工学部技術部長 (工学部長)			鈴木敏男
工学研究科附属繊維工業研究センター長			家元良幸

〔経営協議会〕

役職指定の委員	学長, 理事(教育・学生), 理事(研究・評価), 理事(経営・大学改革), 教育地域科学部長, 医学部長, 工学部長, 医学部附属病院長		
学外有職者	福井県副知事	旭	信昭
	セーレン(株)代表取締役社長	川田	達男
	(独)国立科学博物館長	佐々木	正峰
	福井産業保健推進センター所長	田中	猛夫
	(株)松浦機械製作所代表取締役会長	松浦	正則
	白梅学園大学教授	無藤	隆
	福井テレビジョン放送(株)代表取締役会長	山崎	幸雄
	本田技研工業(株)特別顧問 (独)放射線医学総合研究所理事長	吉野 米倉	浩行 義晴

〔教育研究評議会〕

役職指定の委員	学長, 理事(教育・学生), 理事(研究・評価), 理事(経営・大学改革), 教育地域科学部長, 医学部長, 工学部長, 附属図書館長, 医学部附属病院長		
学部の教員	教育地域科学部	木村	亮
		中田	隆二
		山根	清志
	医学部	佐藤	真
		内木	宏延
		重松	陽介
	工学部	荒井	克彦
小倉		久和	
山本		鬨勇	
松浦		義則	
学長指名の教員	(副学長(広報・地域貢献))	堀	照夫
	(副学長(国際交流))	高島	正之
	(産学官連携本部長)		

〔事務局部長〕

総務部長	内山芳樹
財務部長	市原松司
学務部長	【事務取扱(事務局長)】 高梨桂治
病院部長	水野勇治

# 学生数

## 〔学部〕

平成21年5月1日現在

学部	課程・学科	定 員				現 員						
		入学	2年次 後期 編入学	3年次 編入学	収容	1年次	2年次	3年次	4年次	5年次	6年次	合 計
教育地域科学部	学校教育課程	100			400	110	110 (1)	109	124			453 (1)
	地域文化課程				60			32 (2)	33			65 (2)
	地域社会課程				60			34 (1)	32			66 (1)
	地域科学課程	60			120	63	60					123
	小 計	160			640	173	170 (1)	175 (3)	189			707 (4)
医学部	医 学 科	105	5	—	605	108	102	99	102	98	108	617
	看護学科	60	—	10	260	60	61	68	69			258
	小 計	165	5	10	865	168	163	167	171	98	108	875
工学部	機械工学科	75		5	310	83 (3)	78	84 (3)	129 (10)			374 (16)
	電気・電子工学科	64		5	266	75 (8)	84 (7)	91 (10)	113 (11)			363 (36)
	情報・メディア工学科	65		10	280	66	71 (1)	74 (1)	111 (2)			322 (4)
	建築建設工学科	65		10	280	70 (1)	65	76 (4)	90 (3)			301 (8)
	材料開発工学科	75			300	84 (1)	84 (1)	80	107 (1)			355 (3)
	生物応用化学科	65			260	70	71 (2)	71 (1)	84 (1)			296 (4)
	物理工学科	51			204	53	55	48	83			239
	知能システム工学科	65			260	69	72	77 (1)	97 (1)			315 (2)
	小 計	525		30	2,160	570 (13)	580 (11)	601 (20)	814 (29)			2,565 (73)
合 計	850	5	40	3,665	911 (13)	913 (12)	943 (23)	1,174 (29)	98	108	4,147 (77)	

( ) 内は外国人留学生で内数

## 〔大学院〕

平成21年5月1日現在

研究科	課 程	専 攻	定 員		現 員					合 計
			入 学	収 容	1年次	2年次	3年次	4年次		
教育学研究科	修 士 課 程	学校教育専攻	12	24	12	13 (1)				25 (1)
		障害児教育専攻				2				2
		教科教育専攻	25	50	29 (7)	26 (4)				55 (11)
		小 計	37	74	41 (7)	41 (5)				82 (12)
	教職大学院の課程	教職開発専攻	30	60	35	15				50
	小 計	30	60	35	15				50	
	計	67	134	76 (7)	56 (5)				132 (12)	
医学系研究科	修 士 課 程	看護学専攻	12	24	8	9				17
		小 計	12	24	8	9				17
	博 士 課 程	形態系専攻		14		1	1 (1)	10 (2)		12 (3)
		生理系専攻		18			3	5 (1)	17 (1)	25 (2)
		生化系専攻		18	1	2	5 (1)	19		27 (1)
		生態系専攻		10		1		3		4
		医科学専攻	5	10	2 (1)	1				3 (1)
		先端応用医学専攻	25	50	17	6 (1)				23 (1)
	小 計	30	120	20 (1)	14 (1)	11 (3)	49 (3)		94 (8)	
計	42	144	28 (1)	23 (1)	11 (3)	49 (3)		111 (8)		
工学研究科	博 士 前 期 課 程	機械工学専攻	25	50	26 (2)	30 (4)				56 (6)
		電気・電子工学専攻	20	40	29 (1)	35 (3)				64 (4)
		情報・メディア工学専攻	23	46	24 (3)	26 (2)				50 (5)
		建築建設工学専攻	22	44	34 (4)	18 (1)				52 (5)
		材料開発工学専攻	24	48	27	23 (1)				50 (1)
		生物応用化学専攻	21	42	26 (2)	23 (2)				49 (4)
		物理工学専攻	14	28	17	10				27
		知能システム工学専攻	27	54	21 (3)	34 (4)				55 (7)
		ファイバー・アミニティ工学専攻	36	72	15 (5)	36 (4)				51 (9)
		原子力・エネルギー安全工学専攻	27	54	22 (1)	29 (1)				51 (2)
	小 計	239	478	241 (21)	264 (22)				505 (43)	
	博 士 後 期 課 程	物質工学専攻	6	18	5 (3)	5 (4)	13 (5)			23 (12)
		システム設計工学専攻	7	21	10 (5)	13 (6)	18 (7)			41 (18)
		ファイバー・アミニティ工学専攻	15	45	6 (3)	5 (3)	24 (5)			35 (11)
原子力・エネルギー安全工学専攻		12	36	5	1 (1)	7 (3)			13 (4)	
小 計	40	120	26 (11)	24 (14)	62 (20)			112 (45)		
計	279	598	267 (32)	288 (36)	62 (20)			617 (88)		
合 計	388	876	371 (40)	367 (42)	73 (23)	49 (3)		860 (108)		

( ) 内は外国人留学生で内数

## 〔専攻科〕

平成21年5月1日現在

名 称	専 攻	定 員	現 員
特殊教育特別専攻科	知的障害教育専攻	30	1

## 〔研究生・科目等履修生等〕

平成21年5月1日現在

区 分	教育地域科学部	医 学 部	工 学 部	教育学研究科	医学系研究科	工学研究科	合 計
研 究 生	2 (1)	17	6 (6)	2 (2)	1 (1)		28 (10)
科目等履修生	7 (1)		5				12 (1)
特別研究学生					1	2 (2)	3 (2)
特別聴講学生	13 (13)		17 (17)	1 (1)			31 (31)
計	22 (15)	17	28 (23)	3 (3)	2 (1)	2 (2)	74 (44)

( ) 内は外国人留学生で内数

教育地域科学部附属学校園

## 〔園児・児童・生徒の定員・現員及び学級数〕

平成21年5月1日現在

校 名	教育地域科学部附属幼稚園				教育地域科学部附属小学校								教育地域科学部附属中学校			
	3歳児	4歳児	5歳児	計	1	2	3	4	5	6	計	1	2	3	計	
学級数	1	2	2	5	2	2	2	2	2	2	12	3	3	3	9	
定 員	20	70	70	160	80	80	80	80	80	80	480	120	120	120	360	
現 員	29	49	38	116	80	76	73	73	71	68	441	118	118	117	353	

校 名	教育地域科学部附属特別支援学校												合 計
	小 学 部				中 学 部				高 等 部				
	低	中	高	計	中1	中2	中3	計	高1	高2	高3	計	
学級数	1	1	1	3	1	1	1	3	1	1	1	3	9
定 員	6	6	6	18	6	6	6	18	8	8	8	24	60
現 員	6	6	6	18	5	6	7	18	5	6	7	18	54

# 入学者状況

## 〔学部〕

平成21年度

学部	課程・学科	コ ー ス	入学定員	志願者数	受験者数	合格者数	入学者数
教育地域科学部	学校教育課程	言語教育	20	51	33	22	21
		理数教育	20	47	44	22	22
		芸術・保健体育教育	15	36	33	18	18
		生活科学教育	10	42	32	11	11
		社会系教育	10	37	29	11	11
		教育実践科学	7	25	13	8	7
		臨床教育科学	8	58	43	9	9
		障害児教育	10	50	39	11	11
	地域科学課程		60	181	129	66	63
	計		160	527	395	178	173
医学部	医学科		105	819	346	108	105
	看護学科		60	195	135	61	60
	計		165	1,014	481	169	165
工学部	機械工学科		75	351	199	93	84
	電気・電子工学科		64	304	163	83	75
	情報・メディア工学科		65	253	155	74	66
	建築建設工学科		65	200	134	74	70
	材料開発工学科		75	293	183	89	84
	生物応用化学科		65	239	166	79	70
	物理工学科		51	372	195	67	53
	知能システム工学科		65	297	167	76	69
	計		525	2,309	1,362	635	571
合 計		850	3,850	2,238	982	909	

工学部にはマレーシア政府派遣留学生を含む  
 医学科一般選抜受験者分は2段階選抜後の受験者数を加算  
 A O入試及び医学科推薦入学受験者分は最終選考の受験者数を加算

## 〔3年次編入学〕

平成21年度

学部	学 科	編入学定員	志願者数	受験者数	合格者数	編入学者数
医学部	看護学科	10	21	17	13	10
工学部	全学科	30	127	108	54	38
合 計		40	148	125	67	48

## 〔2年次後期編入学〕

平成20年度

学部	学 科	編入学定員	志願者数	受験者数	合格者数	編入学者数
医学部	医学科	5	220	217	7	5

## 〔専攻科〕

平成21年度

専 攻 科	専 攻	入学定員	志願者数	受験者数	合格者数	入学者数
特殊教育特別専攻科	知的障害教育専攻	30	2	2	2	1

[大学院]

平成21年度

研究科	課程	専攻・領域・コース	入学定員	志願者数	受験者数	合格者数	入学者数	
教育学 研究科	修士課程	学校教育専攻	12	16	14	13	12	
		教科教育専攻	国語教育領域	25	10	9	7	7
			社会科教育領域		6	4	3	3
			数学教育領域		6	6	5	5
			理科教育領域		4	4	4	4
			芸術教育領域(音楽・美術)		4	4	3	3
			保健体育教育領域		2	2	1	1
			生活科学教育領域(技術・家政)		4	4	4	4
		英語教育領域	4	3	2	2		
	小計	37	56	50	42	41		
	教職大学院 の課程	教職開発専攻	教職専門性開発コース	15	12	12	10	5
			スクールリーダー養成コース	15	31	31	31	30
		小計	30	43	43	41	35	
計		67	99	93	83	76		
医学系 研究科	修士課程	看護学専攻	12	9	9	8	8	
		小計	12	9	9	8	8	
	博士課程	医科学専攻	5	2	2	2	2	
		先端応用医学専攻	25	15	14	14	14	
		小計	30	17	16	16	16	
計		42	26	25	24	24		
工学 研究科	博士前期 課程	機械工学専攻	25	33	31	26	26	
		電気・電子工学専攻	20	30	30	29	29	
		情報・メディア工学専攻	23	31	29	24	24	
		建築建設工学専攻	22	37	36	36	34	
		材料開発工学専攻	24	28	28	28	27	
		生物応用化学専攻	21	28	27	26	26	
		物理工学専攻	14	18	18	18	17	
		知能システム工学専攻	27	31	30	30	21	
		ファイバー・アミニティ工学専攻	36	15	15	15	15	
		原子力・エネルギー安全工学専攻	27	23	22	22	22	
	小計	239	274	266	254	241		
	博士後期 課程	物質工学専攻	6	2	2	2	2	
		システム設計工学専攻	7	7	7	7	7	
		ファイバー・アミニティ工学専攻	15	4	4	4	4	
		原子力・エネルギー安全工学専攻	12	4	4	4	4	
		小計	40	17	17	17	17	
	計		279	291	283	271	258	
	合計		388	416	401	378	358	

[秋期入学]

平成20年度

研究科	課程	専攻	志願者数	受験者数	合格者数	入学者数
医学系 研究科	博士課程	医科学専攻				
		先端応用医学専攻	1	1	1	1
		計	1	1	1	1
工学 研究科	博士前期課程 (国際総合工学特別コース)	ファイバー・アミニティ工学専攻				
		原子力・エネルギー安全工学専攻				
		小計				
	博士後期課程	物質工学専攻	2	2	2	2
		システム設計工学専攻				
		ファイバー・アミニティ工学専攻	1	1	1	1
		原子力・エネルギー安全工学専攻	1	1	1	1
		小計	4	4	4	4
	博士後期課程 (国際共学ネットワーク 特別コース)	物質工学専攻	5	5	1	1
		システム設計工学専攻	5	5	3	3
		ファイバー・アミニティ工学専攻	2	2	1	1
		原子力・エネルギー安全工学専攻				
		小計	12	12	5	5
計		16	16	9	9	
合計		17	17	10	10	



## 卒業生・修了者の進路状況

### ▷平成20年度教育地域科学部卒業生・大学院教育学研究科修了生・専攻科修了生

#### [学 部]

平成21年5月1日現在

進路 課程	卒業 者数	進 学 者 数	専 門 学 校 等	就 職 者 数	そ の 他 ・ 帰 国	未 定 者 数	就 職 者 内 訳								卒 業 者 に 対 する 進 路 決 定 率
							企 業					施 設 団 体	教 員	公 務 員	
							製 造 業	卸 ・ 小 売 業	金 融 ・ 保 険 業	情 報 関 連 業	そ の 他				
学校教育課程	110	24	1	85			3	1	2	2	6	5	63 (48)	3	
地域文化課程	35	2	1	32			5	2	8	1	9	4		3 (1)	
地域社会課程	30			30			2	3	10	3	6	2		4	
合 計	175	26	2	147			10	6	20	6	21	11	63 (48)	10 (1)	100.0%

卒業生には平成20年9月卒業生1名を含む（学校教育課程1名）。教員及び公務員の（ ）書きの数は非常勤で内数

#### (参考)

平成19年度	158	23		128	5	2	9	9	15	9	18	4	53 (39)	11	98.7%
平成18年度	169	21	2	138		8	12	14	11	6	16	12	57 (45)	10	95.3%
平成17年度	179	28	2	135	3	11	6	33	13	10	14	5	51 (39)	3	93.9%
平成16年度	170	23	14	119	1	13	9	17	4	7	16	4	49 (33)	13 (6)	92.4%

#### [大学院・修士課程]

平成21年5月1日現在

進路 課程	修 了 者 数	進 学 者 数	就 職 者 数	そ の 他 ・ 帰 国	未 定 者 数	就 職 者 内 訳								内 数	卒 業 者 に 対 する 進 路 決 定 率	
						企 業					施 設 団 体	※ 教 員	公 務 員			※ 現 職 教 員 数
						製 造 業	卸 ・ 小 売 業	金 融 ・ 保 険 業	情 報 関 連 業	そ の 他						
学校教育専攻・障害児教育専攻・教科教育専攻	44	1	39	4		3				1	9	19 (9)	7 (2)	9	100.0%	

#### (参考)

平成19年度	42	3	35	4		5				2	2	26 (15)		10	100.0%
平成18年度	49	1	42	3	3	3	1		2		7	28 (15)	1	9	93.9%
平成17年度	44		32	8	4	1		1	1	7		22 (10)		12	90.9%
平成16年度	45	4	36	2	3	4	1			3	1	22 (7)	5 (4)	12	93.3%

#### [教職大学院]

平成21年5月1日現在

教職開発専攻	19		19									19		19	100.0%
--------	----	--	----	--	--	--	--	--	--	--	--	----	--	----	--------

#### [特殊教育特別専攻科]

平成21年5月1日現在

知的障害教育専攻	1	1													100.0%
----------	---	---	--	--	--	--	--	--	--	--	--	--	--	--	--------

#### (参考)

平成19年度	3	1	2									2 (1)		1	100.0%
平成18年度	3		2		1							2 (2)			66.7%
平成17年度	1	1													100.0%
平成16年度	5	1	4									4 (4)			100.0%

教員及び公務員の（ ）書きの数は非常勤で内数 ※教員には現職教員数を含む。

▷平成20年度医学部卒業生・大学院医学系研究科修了者

[学 部]

医学科

平成21年5月1日現在

区 分	卒業 者数	福 井 県 内					福 井 県 外					その他	合 計		
		本学医学部			医療機関 (研修医)	計	他 の 大 学			医療機関 (研修医)	計				
		進 学	助 手	研修医			小 計	進 学	助 手					研修医	小 計
平成20年度	88(14)			19(9)	19(9) (21.6)	6(3)	25(12) (28.4)			18(1)	18(1)	44(1)	62(2) (70.5)	1	88(14)

(参考)

平成19年度	107(27)			29(16)	29(16) (27.1)	8(6)	37(22) (34.6)			21(2)	21(2)	38(2)	59(4) (55.1)	11(1)	107(27)
平成18年度	114(35)			28(14)	28(14) (24.6)	8(4)	36(18) (31.6)			19(5)	19(5)	51(9)	70(14) (61.4)	8(3)	114(35)
平成17年度	98(15)			17(6)	17(6) (17.3)	11(7)	28(13) (28.6)			17(0)	17(0)	48(2)	65(2) (66.3)	5(0)	96(15)
平成16年度	96(18)			8(3)	8(3) (8.4)	8(3)	16(6) (16.8)			26(2)	26(2)	43(9)	69(11) (72.6)	11(1)	96(18)

(注) ( ) 内は、内数で福井県内の高等学校出身者数を示す。

(2) < > 内は、卒業者数に対する割合 (%) を示す。

(3) 福井県内の医療機関 (研修医) 欄の内訳は、福井県立病院 2 名、福井県済生会病院 3 名、公立小浜病院 1 名を示す。

看護学科

平成21年5月1日現在

区 分	卒業 者数	福 井 県 内					福 井 県 外					その他	合 計		
		本学医学部		国・公立 病 院	地方公共 団 体	民間医療 機 関	計	他 の 大 学		国・公立 病 院	地方公共 団 体			民間医療 機 関	計
		進 学	附属病院					進 学	附属病院						
平成20年度	62(42)		20(16)	3(3)	1	11(10)	35(29) (56.5)	3(2)	13(8)	2	2	5(1)	25(11) (40.3)	2(2)	62(42)

(参考)

平成19年度	66(40)		24(21)	1(1)	1(1)	9(8)	35(31) (53.0)	3(2)	15(4)	5(1)	4(1)	3(1)	30(9) (45.5)	1	66(40)
平成18年度	66(33)		26(16)	8(7)	2(2)	4(4)	40(29) (60.6)	4	8(1)	6	3	2	23(1) (34.8)	3(3)	66(33)
平成17年度	62(27)	1(0)	12(8)	5(5)	1(1)	8(6)	27(20) (43.5)	5(3)	17(2)	8(2)	2	2(0)	34(7) (54.8)	1	62(27)
平成16年度	64(37)		13(11)	13(10)	1(1)	9(8)	36(30) (57.1)	4(1)	12(4)	8		4(2)	28(7) (42.9)		64(37)

(注) ( ) 内は、内数で福井県内の高等学校出身者数を示す。

(2) < > 内は、卒業者数に対する割合 (%) を示す。

[大学院]

修士課程

平成21年5月1日現在

区 分	修 了 者 数	本 学 就 職		医療機関等就職 (看護師・保健師・助産師)	その他
		教 員	看護師・保健師・助産師		
平成20年度	7(2)		1	6	

(注) 修了者数欄の ( ) 内は、内数で平成20年9月修了者数を示す。

(参考)

平成19年度	9(2)	3	2	2	2
平成18年度	11		4	7	
平成17年度	9	1	5	3	
平成16年度	5	2	1	2	

博士課程

平成21年5月1日現在

区 分	修 了 者 数	本 学 就 職		医療機関等就職 (医 師)	その他
		教 員	医 員		
平成20年度	15	2	4	6	3

(参考)

平成19年度	18	4	6	7	1
平成18年度	18	4	5	7	2
平成17年度	12	5	1	4	2
平成16年度	20	5	3	8	4

## (参考)医師国家試験合格状況

区 分	医学科 卒業生数	新 卒 者			既 卒 者			合 計			順 位	
		受験者数	合格者数	合格率%	受験者数	合格者数	合格率%	受験者数	合格者数	合格率 (全国平均)%	全大学(80)	国立大学(43)
平成21年度	88	88	87	98.9	15	8	53.3	103	95	92.2(91.0)	38位	21位
平成20年度	107	107	97	90.7	12	5	41.7	119	102	85.7(90.6)	70位	40位
平成19年度	114	114	107	93.9	12	6	50.0	126	113	89.7(87.9)	40位	27位
平成18年度	98	98	94	95.9	15	10	66.7	113	104	92.0(90.0)	31位	16位
平成17年度	96	95	85	89.5	10	2	20.0	105	87	82.9(89.1)	70位	41位
平成16年度	95	95	92	96.8	9	1	11.1	104	93	89.4(88.4)	40位	24位

## (参考)保健師、助産師及び看護師の国家試験合格状況

区 分		受 験 者 数						合 格 者 数						合格 率 %	全国 合格 率 %
		新 卒 者			既 卒 者			新 卒 者			既 卒 者				
		男	女	計	男	女	計	男	女	計	男	女	計		
保健師	平成21年	7	55	62		1	1	7	55	62		1	1	100.0	97.7
	平成20年	5	60	65		1	1	5	59	64		1	1	98.5	91.1
	平成19年	1	63	64	1	7	8	1	63	64	1	6	7	98.6	99.0
	平成18年	4	57	61	1	8	9	3	49	52	1	7	8	85.7	78.7
	平成17年	1	60	61	1	2	3	1	52	53				82.8	81.5
	平成16年	1	66	67	1	3	4	1	65	66	1	2	3	97.2	92.3
助産師	平成21年		2	2		1	1		2	2		1	1	100.0	99.9
	平成20年		4	4					3	3				75.0	98.1
	平成19年		3	3					3	3				100.0	94.3
	平成18年		3	3					3	3				100.0	98.1
	平成17年		4	4					4	4				100.0	99.7
	平成16年		3	3					3	3				100.0	96.2
看護師	平成21年	7	45	52				7	43	50				96.2	89.9
	平成20年	5	53	58		2	2	5	53	58		2	2	100.0	90.3
	平成19年	1	55	56				1	55	56				100.0	90.6
	平成18年	4	52	56		1	1	4	52	56		1	1	100.0	88.3
	平成17年	1	54	55	1	1	2	1	53	54	1	1	2	98.2	91.4
	平成16年		57	57					56	56				98.2	91.2

▷平成20年度工学部卒業生・大学院工学研究科修了者

[学 部]

平成21年5月1日現在

課程	進路	卒業 者数	進 学 者 数 ( 本 学 大 学 院 進 学 者 数 内 数)	専 門 学 校 等	就 職 者 数 ( 社 会 人 内 数)	そ の 他 ・ 帰 国	未 定 者 数	就 職 者 内 訳					進 路 決 定 率 卒 業 者 に 対 す る			
								企 業						施 設 団 体	教 員	公 務 員
								製 造 業	卸 ・ 小 売 業	建 設 業	情 報 関 連 業	そ の 他				
機 械 工 学 科		79	29 (27)		44	6		34	1	1		6			2	
電 気 ・ 電 子 工 学 科		60	34 (34)	1	21	3	1	11			3	4	1		2	
情 報 ・ メ デ ィ ア 工 学 科		64	27 (26)		33	3	1	8			19	4			2	
建 築 建 設 工 学 科		69	35 (31)	1	32	1		3		9		11		1	8	
材 料 開 発 工 学 科		61	32 (30)		28		1	22	2	1		3				
生 物 応 用 化 学 科		64	36 (31)		27		1	17	3		1	4			2	
物 理 工 学 科		44	21 (18)		23			11	3		4	3	1	1		
知 能 シ ス テ ム 工 学 科		67	25 (25)		42			25	1	2	6	7			1	
合 計		508	239 (222)	2	250	13	4	131	10	13	33	42	2	2	17	99.2%

(参考)

平成19年度	568	269 (234)	4	283	8	4	145	14	25	49	33			17	99.3%
平成18年度	538	259	3	251	2	23	131	12	21	43	34	1		9	95.7%
平成17年度	572	266	3	276		27	172	34	14	34	13		2	7	95.3%
平成16年度	578	273	8	276	2	19	169	3	36	34	10	6	1	17	96.7%

[大学院 (博士前期課程)]

平成21年5月1日現在

専攻	進路	修 了 者 数	進 学 者 数 ( 本 学 大 学 院 進 学 者 数 内 数)	専 門 学 校 等	就 職 者 数 ( 社 会 人 内 数)	そ の 他 ・ 帰 国	未 定 者 数	就 職 者 内 訳					進 路 決 定 率 卒 業 者 に 対 す る			
								企 業						施 設 団 体	教 員	公 務 員
								製 造 業	卸 ・ 小 売 業	建 設 業	情 報 関 連 業	そ の 他				
機 械 工 学 専 攻		22			22			19		1		2				
電 気 ・ 電 子 工 学 専 攻		28	1 (1)		27			21	1	1		4				
情 報 ・ メ デ ィ ア 工 学 専 攻		24	1 (1)		23			8		2	12	1				
建 築 建 設 工 学 専 攻		15	1 (1)		14			1		2	1	8			2	
材 料 開 発 工 学 専 攻		31	1 (1)		30 (1)			26			1	3				
生 物 応 用 化 学 専 攻		23	2 (2)		20		1	17	1			2				
物 理 工 学 専 攻		13			13			11							2	
知 能 シ ス テ ム 工 学 専 攻		25	1 (1)		24			13	1		8	2				
フ ァ イ バ ー ア メ ニ テ ィ 工 学 専 攻		39	3 (3)		31	5		23		1	4	3				
原 子 力 ・ エ ネ ル ギ ー 安 全 工 学 専 攻		19	2 (2)		17 (1)			5			3	9				
合 計		239	12 (12)		221 (2)	5	1	144	3	7	29	34			4	99.6%

(参考)

平成19年度	250	16 (11)		224 (1)	6	4	154	1	5	35	26		1	2	98.4%
平成18年度	259	15		229	2	13	165	7	3	26	26			2	95.0%
平成17年度	271	18		234	1	18	183	6	9	17	7	6	1	5	93.4%
平成16年度	273	13	3	251	2	6	183	2	15	28	7	9		5	97.8%

[大学院 (博士後期課程)]

平成21年5月1日現在

物 質 工 学 専 攻	13			1	9 (4)	3		4				2	2	1	
シ ス テ ム 設 計 工 学 専 攻	13				7 (3)	6		2		1	2		2		
フ ァ イ バ ー ア メ ニ テ ィ 工 学 専 攻	11				9 (6)	2		6	1			1	1		
原 子 力 ・ エ ネ ル ギ ー 安 全 工 学 専 攻	4				3 (3)	1						3			
合 計	41			1	28 (16)	12		12	1	1	2	6	5	1	100.0%

※卒業 (修了) 者数には平成20年9月卒業 (修了) 者数を含む。

博士前期6名: ファイバーアミニティ工学専攻6名

博士後期13名: 物質工学専攻4名, システム設計工学専攻5名, ファイバーアミニティ工学専攻3名,

原子力・エネルギー安全工学専攻1名

平成20年度修了者数には単位修得退学者数を含む。

博士後期6名: 物質工学専攻3名, システム設計工学専攻2名, ファイバーアミニティ工学専攻1名

(参考)

平成19年度	22				13 (5)	8	1	5				5	2	1	95.5%
平成18年度	25				16	7	2	3		1		3	6	3	92.0%
平成17年度	36				23	10	3	7		2	1	2	9	2	91.7%
平成16年度	33				33	9		11	1				8	3	100%

## 教育・研究

### 〔21世紀COEプログラム〕

年度	プログラム名称	中核となる専攻等名	学問分野
15～19	生体画像医学の統合研究プログラム	高エネルギー医学研究センター 大学院医学系研究科	医学系

### 〔GP事業採択状況〕

#### ○特色ある大学教育支援プログラム（特色GP）

年度	プログラム名	部局名
15～18	地域と協働する実践的教員養成プロジェクト	教育地域科学部
17～20	より高い現代的な教養教育をめざして	共通教育センター

#### ○現代的教育ニーズ取組支援プログラム（現代GP）

年度	プログラム名	部局名
16～19	医学英語と医学・看護学の統合的一貫教育	医学部
17～19	地域教育活動の場の持続的形成プログラム	工学部

#### ○資質の高い教員養成推進プログラム（教員養成GP）

年度	プログラム名	部局名
17～18	学校を拠点に教員の協働実践力を培う大学院	教育地域科学部 大学院教育学研究科

#### ○地域医療等社会的ニーズに対応した質の高い医療人教育支援プログラム

年度	プログラム名	部局名
17～19	「救急に強い僻地診療専門医及び専門看護師」養成コース	医学部附属病院

#### ○派遣型高度人材育成協同プラン

年度	プログラム名	部局名
18～22	地域産業との連携による派遣型高度人材育成	大学院工学研究科 (博士前期課程、博士後期課程)

#### ○大学院教育改革支援プログラム

年度	プログラム名	部局名
19～21	学生の個性に応じた総合力を育む大学院教育	大学院工学研究科(博士前期課程)

#### ○社会人の学び直しニーズ対応教育推進プログラム

年度	プログラム名	部局名
19～21	潜在看護師と就業看護師の相互学習を基盤とした臨床看護実践能力獲得プログラム	医学部(看護学科)、医学系研究科(修士課程)、医学部附属病院

#### ○がんプロフェッショナル養成プラン

年度	プログラム名	部局名
19～23	北陸がんプロフェッショナル養成プログラム —ICTによる融合型教育システム及び「がんプロネット」の構築—	金沢大学、富山大学、福井大学(医学系研究科)、金沢医科大学、石川県立看護大学の共同事業

#### ○質の高い大学教育推進プログラム（教育GP）

年度	プログラム名	部局名
20～22	夢を形にする技術者育成プログラム	工学部

○専門職大学院等における高度専門職業人養成教育推進プログラム

年度	プログラム名	部局名
20～21	実践力・改革力を培う長期協働実習の組織化	福井大学(大学院教育学研究科教職開発専攻)、群馬大学、富山大学、金沢大学の共同事業

○大学病院連携型高度医療人養成推進事業

年度	プログラム名	部局名
20～24	地域発信・統合型専門医養成プログラム	富山大学、東京大学、京都大学、福井大学(医学部附属病院)他19大学の共同事業
20～24	マグネット病院連携を基盤とした専門医養成(大学病院とマグネット病院との機能的連携を基盤とした高度医療人養成プラン)	京都大学、滋賀医科大学、神戸大学、福井大学(医学部附属病院)他2大学との共同事業

〔採択状況〕

(件)

項	目	15年度	16年度	17年度	18年度	19年度	20年度
大学教育の充実と大学の機能別分化							
大学教育の質保証のための主体的な取組への支援	特色ある大学教育支援プログラム(特色GP)	1		1			
	現代的教育ニーズ取組支援プログラム(現代GP)		1	1			
	質の高い大学教育推進プログラム(教育GP)						1
国際的に卓越した教育研究拠点形成と大学院教育の抜本的強化	21世紀COEプログラム	1					
	大学院教育改革支援プログラム					1	
「留学生30万人計画」と大学の国際化							
	大学教育の国際化推進プログラム(海外先進教育実践支援)		2		3	4	
	大学教育の国際化加速プログラム(海外先進教育研究実践支援)						3
医師不足対策と地域医療を支える大学病院の機能強化							
	地域医療等社会的ニーズに対応した質の高い医療人養成推進プログラム			1			
	がんプロフェッショナル養成プラン					1	
	大学病院連携型高度医療人養成推進事業						2
産学連携によるスペシャリスト等人材育成							
産学連携による高度人材育成	派遣型高度人材育成共同プラン				1		
社会的ニーズに対応する人材育成	資質の高い教員養成推進プログラム(教員養成GP)			1			
	専門職大学院等における高度専門職業人養成教育推進プログラム						1
	社会人の学び直しニーズ対応教育推進プログラム					1	

〔科学研究費補助金〕  
申請及び採択件数

研究種目	区分	平成16年度		平成17年度		平成18年度		平成19年度		平成20年度	
		件数	金額(千円)	件数	金額(千円)	件数	金額(千円)	件数	金額(千円)	件数	金額(千円)
特別推進研究	申請										
	件数										
特定領域研究	申請	29	159,795	45	241,217	42	185,043	23	120,929	24	95,321
	件数	8	44,100	7	26,800	4	12,400	2	6,100	6	13,600
新学術領域研究	申請	—	—	—	—	—	—	—	—	3	83,088
	件数	—	—	—	—	—	—	—	—		
基盤研究(S)	申請	1	29,800	1	96,790	1	29,450			1	61,500
	件数										
基盤研究(A)	申請	4	119,060	6	213,253	4	114,926	3	56,793	4	86,160
	件数			2	56,680					1	19,600
基盤研究(B)	申請	40	354,157	46	484,496	38	331,007	35	299,440	33	268,097
	件数	6	47,800	9	54,900	9	74,300	8	62,600	8	56,300
基盤研究(C)	申請	158	372,535	203	615,306	192	433,428	207	496,619	179	365,941
	件数	27	50,600	48	92,200	35	65,000	45	82,900	41	73,700
萌芽研究	申請	76	201,712	103	325,315	79	195,812	78	178,888	101	236,677
	件数	5	8,900	13	23,400	2	3,400	10	14,000	3	4,600
若手研究(S)	申請	—	—	—	—	—	—	6	213,645	3	92,758
	件数	—	—	—	—	—	—			1	35,800
若手研究(A)	申請	3	34,838	3	41,867	3	26,540	6	55,747	6	86,560
	件数	3	33,280	1	7,540			1	8,800	1	15,100
若手研究(B)	申請	60	135,307	119	355,499	96	227,677	88	206,549	82	188,295
	件数	16	29,100	40	64,900	14	29,100	21	35,600	17	30,500
若手研究(スタートアップ)	申請	—	—	—	—	9	13,312	9	12,293	13	18,071
	件数	—	—	—	—	4	4,990	1	1,320	4	4,440
特別研究促進費	申請	—	—	—	—	—	—	—	—	2	5,290
	件数	—	—	—	—	—	—	—	—		
計	申請	371	1,407,204	526	2,373,743	464	1,557,195	455	1,640,903	446	1,499,380
	件数	65	213,780	120	326,420	68	189,190	88	211,320	82	253,640

交付金等決定状況(新規分+継続課題)

研究種目	平成16年度		平成17年度		平成18年度		平成19年度		平成20年度	
	件数	金額(千円)	件数	金額(千円)	件数	金額(千円)	件数	金額(千円)	件数	金額(千円)
特別推進研究										
特定領域研究	10	51,900	12	59,200	9	27,000	7	41,500	8	25,800
基盤研究(A)	3	28,730	4	67,600	3	16,400	2	12,300	2	25,500
基盤研究(B)	21	87,600	21	87,000	21	118,500	22	106,200	22	98,100
基盤研究(C)	72	99,700	89	129,400	92	122,600	95	123,600	101	129,100
萌芽研究	13	17,900	18	28,400	17	19,000	17	21,500	13	16,500
若手研究(S)	—	—	—	—	—	—			1	35,800
若手研究(A)	3	33,280	4	18,720	2	3,700	2	11,900	2	19,100
若手研究(B)	42	52,500	64	87,000	52	67,500	51	61,800	40	50,800
若手研究(スタートアップ)	—	—	—	—	4	4,990	4	4,880	5	5,790
計	164	371,610	212	477,320	200	379,690	200	383,680	194	406,490



## 社会連携

### 〔生涯学習〕

#### 公開講座実施状況

区 分	平成16年度	平成17年度	平成18年度	平成19年度	平成20年度
講 座 数	32	32	33	38	32
受講者延べ数	400	2,600	2,100	1,400	1,900

(一日遊学を除く)

福井大学では、21世紀にふさわしい「開かれた大学」をめざしています。

平成21年度は、特色ある大学づくりのために重点的に取り組む教育研究プロジェクトの成果を発表する「福井大学発 最先端研究～明日への挑戦～」，教育地域科学部音楽教育サブコースの教員の指導のもと，学生が企画運営する「ウイークエンドコンサート」など34件の公開講座を開催します。

#### 市民開放プログラム実施状況

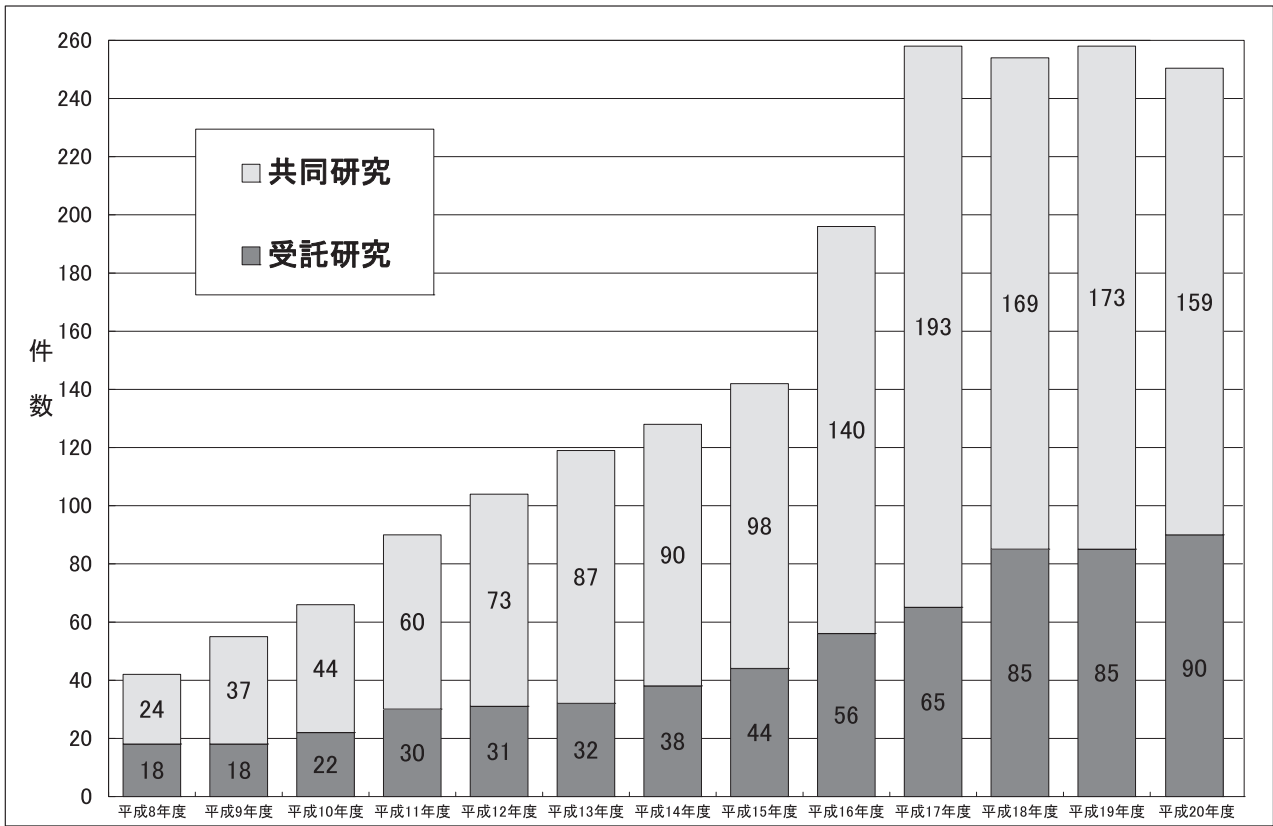
区 分	平成16年度		平成17年度		平成18年度		平成19年度		平成20年度	
	前期	後期	前期	後期	前期	後期	前期	後期	前期	後期
開 講 数	126	141	123	147	119	139	109	125	118	130
受 講 者 数	70	61	70	61	62	49	60	49	48	53

生涯学習市民開放プログラムは、福井大学共通教育センターが行う大学開放活動の一環で、正規の授業を開放して一般市民の方々に生涯学習の機会を提供するとともに、地域社会と大学の連携をますます深めようとするものです。

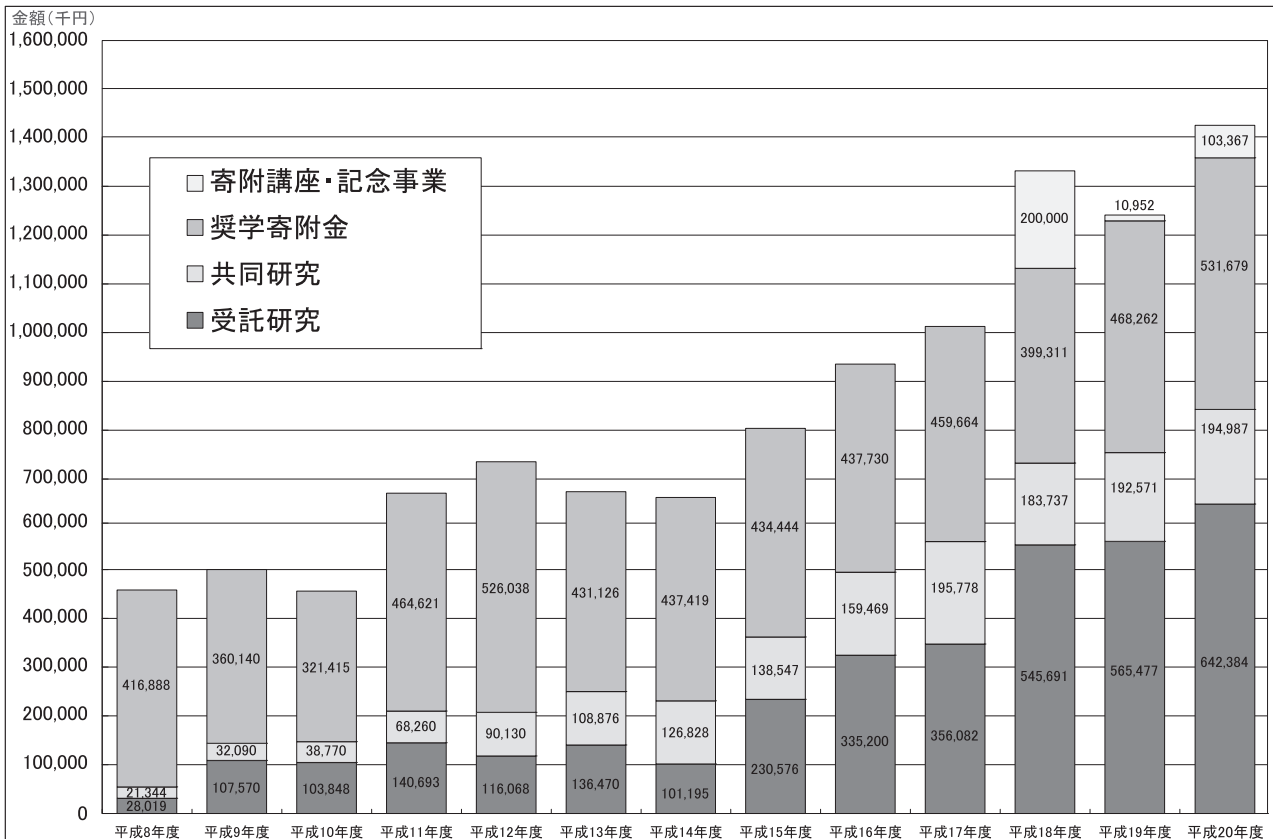
受講にあたっては、受講生として登録する必要があります。単位認定は行いませんが、希望により受講完了時に「修了証書」を発行します。

平成21年度前期に開放する授業科目は、共通教養・副専攻科目（A群）55科目と専門教育・副専攻科目（B群）63科目です。

〔共同研究・受託研究件数〕



〔外部資金受入状況〕



## 知的財産

### 〔産業財産権の出願・登録状況〕

(件)

区 分	平成16年度	平成17年度	平成18年度	平成19年度	平成20年度	合 計
特許(日本)	35(14)	50(6)	53	45	38(1)	221(21)
特許(海外)	1	12	3	7	4	27
実用新案						
意匠		2(1)		1(1)		3(2)
商標	1(1)		1(1)			2(2)
合 計	37	64	57	53	42	253

注1：特許は、基準日にて年度分け

注2：( )は、登録件数で内数

### 〔特許(日本)の単独・共同出願状況〕

(件)

区 分	平成16年度	平成17年度	平成18年度	平成19年度	平成20年度	合 計
単 独 出 願	14	11	15	20	20	80
共 同 出 願	21	39	38	25	18	141
合 計	35	50	53	45	38	221

### 〔特許(日本)の学部別出願状況〕

(件)

区 分	平成16年度	平成17年度	平成18年度	平成19年度	平成20年度	合 計
教 育	1	2	3.5	2	1	9.5
医 学	2	6	3.5	5	8	24.5
工 学	32	42	46	38	29	187
合 計	35	50	53	45	38	221

### 〔特許(海外)の出願種別〕

(件)

区 分	平成16年度	平成17年度	平成18年度	平成19年度	平成20年度	合 計
国際(PCT)	1	4	1	3	3	12
欧州(E P)		4	1	2		7
国・地域		4	1	2	1	8
合 計	1	12	3	7	4	27

### 〔知的財産権による収入〕

(円)

区 分	平成16年度	平成17年度	平成18年度	平成19年度	平成20年度	合 計
権 利 譲 渡		300,000	600,000			900,000
実 施 許 諾			250,000	1,646,430	188,407	2,084,837
不 実 施 補 償			793,745	4,722,707	4,025,690	9,542,142
成 果 有 体 物			100,000	882,000	100,000	1,082,000
合 計		300,000	1,743,745	7,251,137	4,314,097	13,608,979

# 国際交流

## 〔学術交流協定締結状況〕

平成21年5月1日現在

＜国別締結状況＞大学間交流協定 33, 部局間交流協定 33 計 66件

アメリカ合衆国7, 中国23, 韓国7, ロシア4, オーストラリア2, ドイツ3, バングラデシュ2, タイ1, ポーランド1, インド2, モンゴル1, ブルガリア1, スウェーデン1, 台湾2, インドネシア2, フランス3, アラブ首長国連邦1, カナダ1, ウガンダ共和国1, マレーシア1

## ＜大学間交流協定＞

機 関 名	国 名	締結年月日
ラトガーズ大学	アメリカ合衆国	昭和56年10月7日
西安外国語大学	中国	平成18年12月6日 ※
西安理工大学	中国	昭和60年9月21日 ※
浙江大学	中国	平成3年9月25日 ※
ロシア科学アカデミー応用物理学研究所	ロシア	平成11年8月1日
モントクレア州立大学	アメリカ合衆国	平成12年5月17日 ※
北京信息科技大学	中国	平成12年8月25日 ※
モスクワ工科大学	ロシア	平成17年11月14日
浙江理工大学	中国	平成12年12月11日 ※
南昌航空大学	中国	平成13年5月15日 ※
国立雲林科技大學	台湾	平成14年4月25日 ※
江南大学	中国	平成14年8月26日 ※
インドネシア大学	インドネシア	平成19年9月30日 ※
リヨン繊維・化学技術院	フランス	平成14年10月23日 ※
北京化工大学	中国	平成14年11月1日 ※
蘇州大学	中国	平成14年11月27日 ※
クレムソン大学	アメリカ合衆国	平成15年2月11日 ※
東義大学校	韓国	平成15年3月21日 ※
メーン大学	フランス	平成15年5月28日 ※
中国医科大学	中国	平成15年9月16日
東華大学	中国	平成16年5月25日 ※
テキサス大学 M. D. Anderson がんセンター	アメリカ合衆国	平成16年8月12日
イティハッド大学	アラブ首長国連邦	平成16年9月4日 ※
瀋陽師範大学	中国	平成17年7月19日 ※
ジャクアラ大学	インドネシア	平成17年8月8日 ※
天津科技大学	中国	平成17年12月20日 ※
イーストウエスト大学	バングラデシュ	平成18年1月26日 ※
ウブサラ大学	スウェーデン	平成18年3月28日
マルチメディア大学	マレーシア	平成18年4月5日 ※
フィンドレー大学	アメリカ合衆国	平成18年5月31日 ※
インド工科大学カラプール校	インド	平成18年8月10日
武漢科技大学	中国	平成19年1月12日 ※
ジョセフ・フーリエ大学	フランス	平成19年10月30日 ※

※は学生の交流の覚書有

## ＜部局間交流協定＞

部 局 名	機 関 名	国 名	締結年月日	
教育地域科学部	ハンブルク大学人文科学部アジア・アフリカ研究所	ドイツ	平成12年4月1日 ※	
	釜山大学校師範大学	韓国	平成14年11月11日 ※	
	上海師範大学	中国	平成17年7月12日 ※	
医学部	オタワ大学医学部	カナダ	平成17年4月18日 ※	
	マケレレ大学医学部	ウガンダ共和国	平成18年4月4日 ※	
医学部・医学系研究科	テキサス大学ヒューストン健康科学センター	アメリカ合衆国	平成17年9月8日	
	シドニー大学 School of Physics	オーストラリア	平成6年2月15日	
工学部	延世大学工科大学	韓国	平成12年3月1日 ※	
	東亜大学校工科大学	韓国	平成12年5月2日 ※	
	クルナ科学技術大学	バングラデシュ	平成12年7月1日 ※	
	キングモンクト工科大学	タイ	平成12年8月1日 ※	
	天津工業大学	中国	平成12年12月13日 ※	
	ワルシャワ工科大学化学プロセス工学部	ポーランド	平成13年3月1日 ※	
	アンナマライ大学工学部	インド	平成13年3月1日 ※	
	釜慶大学校工科大学	韓国	平成13年3月24日 ※	
	内モン工業大学	中国	平成13年3月26日 ※	
	嶺南大学校工科大学	韓国	平成13年6月25日 ※	
	モンゴル科学技術大学	モンゴル	平成13年8月3日 ※	
	東南大学動力工程系	中国	平成14年12月27日 ※	
	中国科学院南京土壤研究所	中国	平成16年7月19日 ※	
	ロシア科学アカデミーシベリア地区物理学研究所	ロシア	平成17年1月17日 ※	
	上海理工大学動力工程学院	中国	平成17年1月31日 ※	
	工学研究科	蘭州交通大学機械電子工学院	中国	平成19年12月13日 ※
		国立臺灣科技大学工程学院	台湾	平成20年2月1日 ※
華東理工大学機械・動力工学院		中国	平成20年2月29日 ※	
成均館大学校工科大学		韓国	平成20年8月19日 ※	
高エネルギー医学研究センター		アメリカ合衆国	平成11年6月29日	
遠赤外線領域開発研究センター	シドニー大学 School of Physics	オーストラリア	平成11年6月1日	
	D.Y.Efremov 電気物理研究所精密理工学センター	ロシア	平成12年12月1日	
	カールスルーエ研究センターパルス出力・マイクロ波研究所	ドイツ	平成13年3月5日	
	中国電子科技大学プラズマ研究所	中国	平成13年12月1日	
	ブルガリア科学アカデミー電子工学研究所	ブルガリア	平成14年3月1日	
	シュトゥットガルト大学プラズマ研究所	ドイツ	平成14年3月1日	

※は学生の交流の覚書有

(参考)

<学術交流協定締結状況>

5月1日現在

	平成16年	平成17年	平成18年	平成19年	平成20年
大学間交流協定	23	24	30	33	33
部局間交流協定	27	30	32	31	32
計	50	54	62	64	65

<国別学術交流協定締結状況>

5月1日現在

	平成16年	平成17年	平成18年	平成19年	平成20年
アメリカ合衆国	5	6	7	8	7
中国	16	18	21	21	23
韓国	7	7	7	7	6
ロシア	4	5	5	5	4
オーストラリア	2	2	2	2	2
ドイツ	3	3	3	3	3
バングラデシュ	1	1	2	2	2
タイ	1	1	1	1	1
ポーランド	1	1	1	1	1
インド	1	1	1	2	2
モンゴル	1	1	1	1	1
ブルガリア	1	1	1	1	1
スウェーデン	1	1	1	1	1
台湾	1	1	1	1	2
インドネシア	1	1	2	2	2
フランス	2	2	2	2	3
アラブ首長国連邦	1	1	1	1	1
カナダ	1	1	1	1	1
ウガンダ共和国			1	1	1
マレーシア			1	1	1
計	50	54	62	64	65

〔外国人留学生受け入れ〕

平成21年5月1日現在

学費	学部学生			大学院生				*研究生			**特別聴講学生		合計		
	教育地域科学部	医学部	工学部	教育学研究科 修士課程	医学系研究科 博士課程	工学研究科 博士前期課程	工学研究科 博士後期課程	教育学研究科・ 教育地域科学部	医学系研究科・ 医学部	工学研究科・ 工学部	教育学研究科・ 教育地域科学部	工学研究科・ 工学部			
インド					1								1	1	
バングラデシュ													7	7	
タイ													1	3	
マレーシア			31(6)			2	1						2	34(6)	
インドネシア			2			1	2						5	6	
フィリピン					1(1)				1				2(1)	2(1)	
大韓民国			1				1						2	4	
ラオス			3				1						4	4	
カンボジア			1										1	1	
ベトナム			8(3)				2(1)				1(1)		11(5)	11(5)	
モンゴル					1(1)								1(1)	1(1)	
中国	4(2)		27(8)	11(8)	3(1)	1	7(3)						11(4)	139(60)	
台湾													3	3	
パキスタン							1						1	1	
キューバ					1								1	1	
エルサルバドル										1			1	1	
ペルー									1(1)				1(1)	1(1)	
ギニア													1	1	
ドイツ										1			1	3(2)	
ポーランド												2(2)	2(2)	3(2)	
フランス												1	2(1)	3(2)	
キルギス					1(1)		1(1)				2(1)		3(2)	3(2)	
パレスチナ													1(1)	1(1)	
シリア													1	1	
合計	4(2)		2 31(6) 40(11)	12(9)	7(3) 1	3 38(13) 43(13)	21(4) 1 23(4) 45(8)	3(1) 3(3)	1 6(4)		1 11(7)	1 13(11)	1 17(7)	38(8) 34(6) 162(67)	234(81)
	4(2)		77(19)	73(17)	12(9)	8(3)	88(21)	6(4)	1	11(7)	14(11)	17(7)			

\*研究生には、特別研究学生を含む。

( ) は女子数で内数

\*\*特別聴講学生には、科目等履修生を含む。

〔外国人研究者等〕

項目	平成20年度
受入・目的別	
外国人教員・講師	24
外国人研究者	20
外国人受託研修員	
計	44

〔教職員派遣〕

項目	平成20年度
文部科学省	3
科学研究費補助金	93
日本学術振興会	8
寄附金	114
その他	165
計	383

# 附属図書館

## 〔施設〕

平成21年5月1日現在

区 分	附属図書館	医学図書館
総延面積 (㎡)	4,999	1,737
閱 覧 室	1,108	780
書 庫	1,875	
参考図書室		157
特殊資料室	105	17
郷土資料室	109	
視 聴 覚 室		29
グループ学習室	38	42
資料整理室	86	
事 務 室	188	127
ラ ウ ン ジ	71	
展示スペース	137	
A Vスペース	105	
研 修 室	93	
大学資料室	75	
貴 重 書 室	75	
そ の 他	934	585
閱 覧 座 席 数	400	205

## 〔館外貸出〕

平成21年3月31日現在

区 分	附属図書館		医学図書館		合 計	
	貸出人数	貸出冊数	貸出人数	貸出冊数	貸出人数	貸出冊数
学 生	7,970	15,978	8,042	13,372	16,012	29,350
教 員	457	1,158	763	1,567	1,220	2,725
職 員	289	505	746	1,338	1,035	1,843
その他	103	189	207	323	310	512
計	8,819	17,830	9,758	16,600	18,577	34,430

### (参考)

19年度	14,654	28,000	9,655	16,614	24,309	44,614
18年度	25,754	49,328	13,750	15,976	39,504	65,304
17年度	17,569	33,286	15,530	18,071	33,099	51,357
16年度	16,004	30,075	14,678	15,985	30,682	46,060

## 〔相互貸借(図書貸借)〕

平成21年3月31日現在

区分	総合図書館		医学図書館		合 計	
	借受冊数	貸出冊数	借受冊数	貸出冊数	借受冊数	貸出冊数
I L L	270	27	30	74	300	101
県内協定	110	21	138	41	248	62
計	380	48	168	115	548	163

## 〔蔵書冊数(分野別)〕

平成21年3月31日現在

	区分	総記	哲学	歴史	社会	自然	工学	産業	芸術	語学	文学	合計
総合図書館	和書	41,602	18,542	34,937	79,605	46,476	48,602	10,979	22,264	13,656	31,032	347,695
	洋書	12,270	8,582	5,917	14,708	43,475	22,314	1,714	4,889	5,466	11,507	130,842
	計	53,872	27,124	40,854	94,313	89,951	70,916	12,693	27,153	19,122	42,539	478,537
医学図書館	和書	2,075	2,413	686	3,930	52,179	761	273	792	1,280	1,323	65,712
	洋書	211	1,737	159	585	56,560	45	40	75	938	498	60,848
	計	2,286	4,150	845	4,515	108,739	806	313	867	2,218	1,821	126,560
合 計	和書	43,677	20,955	35,623	83,535	98,655	49,363	11,252	23,056	14,936	32,355	413,407
	洋書	12,481	10,319	6,076	15,293	100,035	22,359	1,754	4,964	6,404	12,005	191,690
	計	56,158	31,274	41,699	98,828	198,690	71,722	13,006	28,020	21,340	44,360	605,097

### (参考)

19年度末	和書	43,260	20,782	35,153	83,121	100,785	52,940	11,061	22,635	14,765	31,793	416,295
	洋書	12,471	10,314	6,030	15,441	100,052	22,659	1,745	4,822	6,366	11,897	191,797
	計	55,731	31,096	41,183	98,562	200,837	75,599	12,806	27,457	21,131	43,690	608,092
18年度末	和書	41,628	20,395	34,432	81,076	98,032	51,201	10,865	21,948	14,360	31,195	405,132
	洋書	11,660	10,287	5,977	15,307	98,867	22,306	1,738	4,755	6,315	11,849	189,061
	計	53,288	30,682	40,409	96,383	196,899	73,507	12,603	26,703	20,675	43,044	594,193
17年度末	和書	40,566	20,139	33,550	79,135	95,950	50,335	10,633	21,557	14,128	30,662	396,655
	洋書	11,274	10,255	5,979	15,211	98,592	22,207	1,726	4,722	6,351	11,797	188,114
	計	51,840	30,394	39,529	94,346	194,542	72,542	12,359	26,279	20,479	42,459	584,769
16年度末	和書	38,206	19,871	32,887	77,120	92,567	49,392	10,473	21,014	13,951	30,349	385,830
	洋書	10,011	10,198	5,935	15,077	96,892	22,008	1,715	4,615	6,262	11,699	184,412
	計	48,217	30,069	38,822	92,197	189,459	71,400	12,188	25,629	20,213	42,048	570,242



# 医学部附属病院

○設 置 昭和58年4月1日                      ○病 床 数 600床  
 ○診療開始 昭和58年10月20日                ○診療科数 25診療科

## 〔平成20年度診療科別病床数及び診療状況〕

平成21年3月31日現在

診 療 科	病床数 (床)	診 療 状 況				
		外 来		入 院		
		患者延数	一日平均患者数	患者延数	一日平均患者数	稼働率(%)
血液・腫瘍内科	32	5,990	24.7	10,284	28.2	88.0
感染症・膠原病内科	4	3,124	12.9	1,182	3.2	81.0
神経内科	25	9,805	40.3	8,083	22.1	88.6
消化器内科	26	13,078	53.8	11,053	30.3	116.5
内分泌・代謝内科	12	6,988	28.8	3,675	10.1	83.9
呼吸器内科	22	5,491	22.6	8,907	24.4	110.9
腎臓内科	5	4,414	18.2	2,884	7.9	158.0
循環器内科	30	12,379	50.9	9,507	26.0	86.8
消化器外科	58	6,575	27.1	19,090	52.3	90.2
乳腺・内分泌外科	7	3,106	12.8	3,007	8.2	117.7
心臓血管外科	15	1,752	7.2	3,620	9.9	66.1
呼吸器外科	15	1,724	7.1	3,541	9.7	64.7
泌尿器科	27	13,542	55.7	8,242	22.6	83.6
皮膚科	12	12,900	53.1	2,984	8.2	68.1
整形外科・脊椎外科	52	17,081	70.3	19,844	54.4	104.6
リハビリテーション科	8	29,699	122.2	1,823	5.0	62.4
眼科	25	26,458	108.9	9,850	27.0	107.9
耳鼻咽喉科・頭頸部外科	33	21,617	89.0	12,079	33.1	100.3
歯科口腔外科	12	9,136	37.6	1,780	4.9	40.6
小児科	26	12,567	51.7	7,910	21.7	83.4
産科婦人科	36	9,025	37.1	11,924	32.7	90.7
神経科精神科	41	12,572	51.7	9,182	25.2	61.4
脳脊髄神経外科	35	6,701	27.6	9,592	26.3	75.1
麻酔科蘇生科	3	1,525	6.3	40	0.1	3.7
放射線科	4	8,582	35.3			
救急部	6	12,747	52.5	2,990	8.2	136.5
共通	29	-	-	-	-	-
総合診療部・総合内科	-	2,120	8.7	-	-	-
中高年総合外来	-	14	0.1	-	-	-
アスベスト・中皮腫外来	-			-	-	-
禁煙外来	-	142	0.6	-	-	-
合 計	600	270,854	1,114.6	183,073	501.6	83.6

(備考) 外来診療日数：243日、入院診療日数：365日

### (参考)

診療科	診 療 状 況					外来診療日数	入院診療日数
	外 来		入 院				
	患者延数	一日平均患者数	患者延数	一日平均患者数	稼働率(%)		
平成19年度	271,590	1,108.5	190,941	523.1	86.9	245	366
平成18年度	241,385	985.2	179,185	490.9	81.8	245	365
平成17年度	223,790	917.2	179,764	492.5	82.1	244	365
平成16年度	226,830	933.5	179,929	493.0	82.2	243	365

## 評 価

### 中期目標期間に係る業務の実績に関する評価結果

#### 〔教育研究等の質の向上の状況〕

大項目	中 項 目	中項目ごとの評価	大項目等の評価
教 育	(1) 教育の成果	4	3
	(2) 教育内容等	3	
	(3) 教育の実施体制等	3	
	(4) 学生の支援	3	
研 究	(1) 研究水準及び研究の成果等	4	4
	(2) 研究実施体制等の整備	4	
その他	(1) 社会との連携, 国際交流等	4	4
	(2) 附属病院	—	—
	(3) 附属学校	—	—

#### 【評点】

5：非常に優れている 4：良好である 3：おおむね良好である 2：不十分である 1：重大な改善事項がある

#### 〔業務運営・財務内容等の状況〕

項 目	平成16年度	平成17年度	平成18年度	平成19年度	中期目標期間評価 (平成16～19年度)
業務運営の改善及び効率化 ①運営体制の改善 ②教育研究組織の見直し ③教職員の人事の適正化 ④事務等の効率化・合理化					
	5	4	4	5	4
財務内容の改善 ①外部研究資金その他の自己収入の増加 ②経費の抑制 ③資産の運用管理の改善	4	3	4	4	4
自己点検・評価及び情報提供 ①評価の充実 ②情報公開等の推進	4	4	4	4	5
その他業務運営に関する重要事項 ①施設設備の整備等 ②安全管理	3	4	4	3	3

#### 【年度ごとの評点】

5：特筆すべき進捗状況にある 4：順調に進んでいる 3：おおむね順調に進んでいる 2：やや遅れている  
1：重大な改善事項がある

#### 【中期目標期間評価の評点】

5：非常に優れている 4：良好である 3：おおむね良好である 2：不十分である 1：重大な改善事項がある

## 文部科学省国立大学法人評価委員会から高く評価されている業務運営・財務内容等に関する福井大学の主な取組例（抜粋）

### ○ 重点配分経費による競争的環境の創出（平成16年度）

毎事業年度の予算編成方針等の策定や大学の戦略、重点課題等の達成のために「重点配分経費」を新設し、学長裁量経費のみならず、学部長、病院長裁量経費も措置していることに加え、若手教員支援、教育活動支援を目的とした学内公募型の競争的配分経費も措置している点も評価できる。

### ○ 外部資金獲得の大幅増（平成17年度）

研究シーズ情報の公開、県の行政・産業界の長との懇談会を通じた情報発信、産学官連携コーディネーターの活用、地元企業や金融機関との包括的連携協定等を通じて産学連携活動の活性化を図った結果、共同研究・受託研究の合計が258件（平成16年度：196件）、5億5,186万円（平成16年度：4億9,467万円）、さらに寄附金を加えた受入総額が10億1,153万円（平成16年度：9億3,240万円）と、それぞれ前年度より大幅に増加している。

### ○ ポイント制による人事管理（平成18年度）

教員、事務職員及び看護師等のすべての教職員の定数と人件費の管理は職種別に定め、学長が全学のポイント数を管理運用する「ポイント制」を導入しており、先進的な取組として評価できる。

### ○ 事務職員評価の昇格・昇給への反映（平成19年度）

事務職員の人事評価について、企画力、コミュニケーション力等の多面的な能力につき、提案書作成や面接等により評価を行い、評価結果を勤務成績の判定に有効に活用し昇格及び昇給に反映させており、先進的な取組として評価できる。

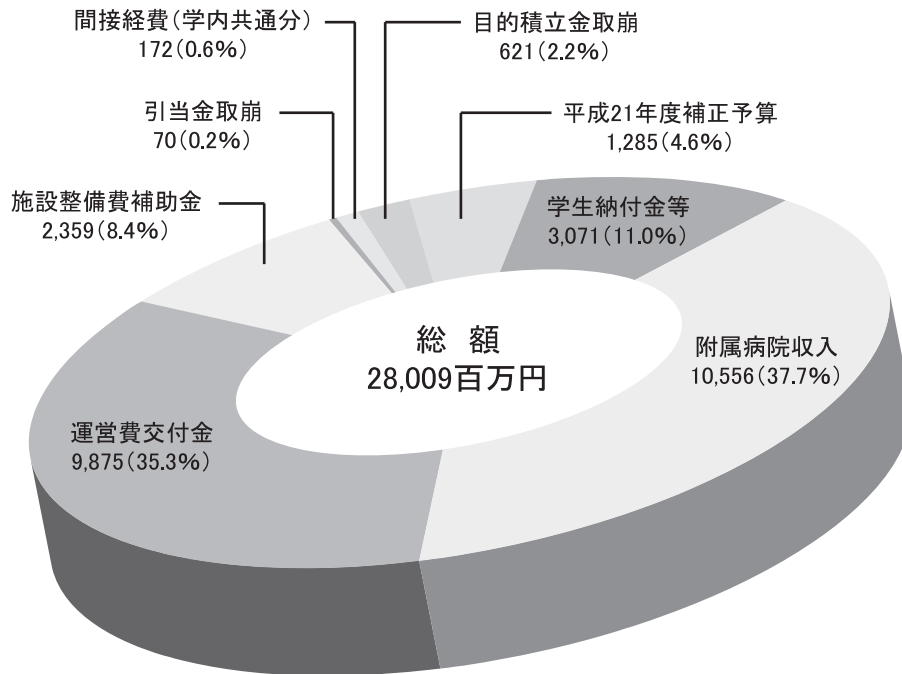
### ○ ITを活用した評価作業の効率化（中期目標期間）

中期計画・年度計画の毎月の進捗状況をウェブサイト上で教職員全員が共有し、計画の推進を図るとともに、評価意識の向上を促すことを目的に独自に「年度計画進行管理システム」及び「中期目標・中期計画進行状況管理システム」を構築し、評価作業の効率化を図っており、評価できる。

（各年度の業務の実績に関する評価結果（国立大学法人評価委員会作成）より抜粋）

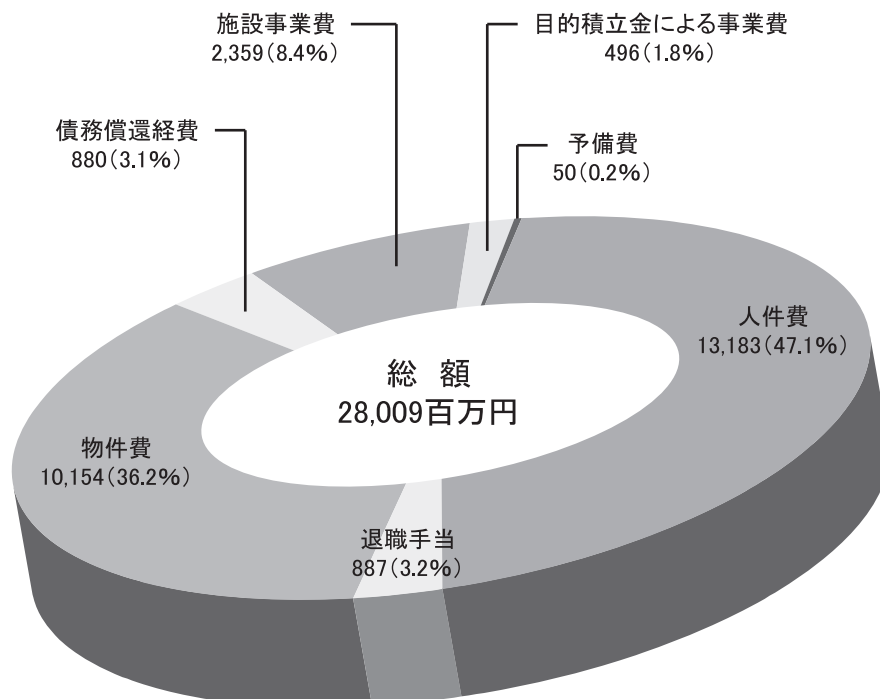
〔平成21年度収入〕

単位：百万円



〔平成21年度支出〕

単位：百万円



# 土地・建物

平成21年5月1日現在

区 分	土地面積 (㎡)	建築面積 (㎡)	建物延面積 (㎡)	所 在 地
文京キャンパス				
事務局		501	1,461	
学生支援センター、厚生会館及び共用講義棟		2,288	4,887	
教育地域科学部				
1号館、2号館、3号館、音楽技術棟ほか		5,149	17,747	
附属教育実践総合センター		266	532	
工学部				
1号館、2号館、情報・メディア工学科棟、実験棟ほか		13,236	35,537	
附属超低温物性実験施設		343	684	
附属図書館(総合図書館)		1,947	4,999	
産学官連携本部		859	3,556	
総合研究棟Ⅰ	110,248	1,392	17,670	910-8507 福井市文京3丁目9番1号
学内共同教育研究施設				
遠赤外線領域開発研究センター(総合研究棟Ⅱ)		580	2,629	
総合情報処理センター		448	846	
保健管理センター		208	354	
体育施設				
第一体育館、第二体育館、第三体育館、弓道場ほか		2,202	2,464	
課外活動共用棟		408	1,551	
大学会館		486	972	
創立五十周年記念館・アカデミーホール		523	625	
非常勤講師宿泊施設(牧島荘)		377	589	
その他		466	477	
文京キャンパス小計	110,248	31,679	97,580	
松岡キャンパス				
医学部				
管理棟		1,239	3,093	
講義棟		2,321	4,155	
基礎実習棟		1,549	2,694	
基礎臨床研究棟		2,561	13,451	
病理解剖棟		507	507	
院生研究棟		756	3,743	
看護学科校舎		1,437	6,606	
動物実験施設		720	3,023	
RI 実験施設		418	1,324	
医用サイクロン棟		130	130	
附属病院				
外来・中央診療関係				
西病棟				
東病棟				
RI 治療棟		17,462	45,317	
MRI-CT 装置棟				
高エネルギー治療棟				
救急部				
臨床教育研修センター				
附属図書館(医学図書館)		814	1,728	
学内共同教育研究施設				
高エネルギー医学研究センター	270,230	569	949	910-1193 吉田郡永平寺町松岡下合月23号3番地
体育施設				
体育館、武道場、弓道場		1,627	1,627	
福利施設(厚生・課外活動)		652	1,282	
福利棟(食堂)		480	480	
非常勤講師宿泊施設(くずりゅう会館)		322	426	
保育施設		268	235	
その他				
中央機械室		1,638	2,006	
焼却施設		168	168	
濃厚廃液処理施設		300	300	
多目的倉庫		103	103	
特高受電室		245	245	
塵芥庫等その他建物		505	610	
松岡キャンパス小計	270,230	36,791	94,202	
屋外球技コート	6,329	60	121	910-0017 福井市文京3丁目10番1号
運動場	26,233	249	249	910-0017 福井市文京3丁目29番1号
野球場・総合自然教育センター	33,164	452	542	910-0055 福井市上伏町5字石畑9番
学有林 (借地:無償使用)	(119,008)			912-0216 大野市上大納
六呂師山荘 (借地:有償使用)	(1,482)	105	288	912-0131 大野市南六呂師 第169号東上谷野134
附属幼稚園・小学校・中学校	40,071	6,983	11,663	910-0015 福井市二の宮4丁目45番1号
附属特別支援学校	14,781	2,816	3,734	910-0065 福井市八ツ島町第1号3番地
寄宿舎				
国際交流学生宿舎	5,893	1,479	4,600	910-0017 福井市文京5丁目13番10号
留学生会館		323	1,035	
国際交流会館	松岡キャンパスに含む	491	698	910-1142 吉田郡永平寺町松岡兼定島34号14-1番地
職員宿舎	松岡キャンパスに含む	1,069	4,093	910-1101 吉田郡永平寺町松岡樋爪23号34-1番地
看護師宿舎				
松本宿舎	1,343	310	433	910-0003 福井市松本1丁目1412番
乾徳宿舎	812	232	919	910-0021 福井市乾徳4丁目5番30号
丸岡宿舎	22,518	3,791	15,505	910-0337 坂井市丸岡町新嶋鹿2丁目100番地
大願寺宿舎	5,662	784	3,542	910-0001 福井市大願寺1丁目1番30号
合 計	537,284	87,614	239,204	

( ) 内は借地で外数

□編集 国立大学法人 福井大学広報センター

〒910-8507 福井市文京3丁目9番1号

T E L . 0776 (27) 9850

F A X . 0776 (27) 8518

E-mail : sskoho-k@ad.u-fukui.ac.jp

U R L http : //www.u-fukui.ac.jp