



부경대학교 국제교류본부 유학생지원팀
 48513 부산광역시 남구 용소로 45
 Tel. 051-629-6907 Fax. 051-629-6910

<http://cms.pknu.ac.kr/pknuoia>

Office of International Affairs
 45 Yongso-ro, Nam-Gu, Busan 48513, Korea
 Tel. +82-51-629-6907 Fax. +82-51-629-6910



Facebook
English



Facebook
日本語



Facebook
русский



Facebook
Tiếng Việt



Facebook
ภาษาไทย



Weibo

수신자 부담 전화번호 안내

Country(国家)		Toll-free number (受话人付费电话)
China(中国)	China Unicom(中国联通)	108008202529
	China Telecom(中国电信)	108002826983
Japan(日本)	KDD	00531-82-0564
Taiwan(臺灣)	CHIT(Taiwan)	00801827413
Russia	Rostelecom	81080020392082
Indonesia	INDOSAT00	180382120943
Malaysia	Telekom Malaysia	1800817219

2018



Admission Guide for International Students

2018학년도 부경대학교 학부 및 대학원

외국인 신·편입학 모집요강



부경대학교
 PUKYONG NATIONAL UNIVERSITY

Contents

한국어	04
부경대학교 소개/장점	04
Ⅰ. 대학교 구성/전공	06
Ⅱ. 입학일정	08
Ⅲ. 모집인원	08
Ⅳ. 지원자격	08
Ⅴ. 제출서류 및 유의사항	09
Ⅵ. 전형 방법 및 합격자 발표	11
Ⅶ. 합격 후 업무 절차	12
Ⅷ. 등록금 및 장학제도	13
Ⅸ. 학생생활(기숙사)	14
X. 학생생활/학사제도/새로운 프로그램	15
XI. 한국어교육프로그램	16
XII. 기타사항	17
English	18
中文	30



About **BUSAN**

대한민국 부산 | Busan, South Korea | 大韩民国釜山市

- 세계 5대 항구도시 | Top 5 port city in the world | 世界第五大港口城市
- 대한민국 제2의 도시 | The second largest city in Korea | 大韩民国第二大城市
- 대한민국 최대 항구도시, 해양수도 | The nation's biggest port city, ocean capital | 大韩民国最大港口城市, 海洋首都
- 동남권 중화학공업 중심도시 | Central city of heavy and chemical industry in southeast region | 韩国东南地区重化学工业中心城市
- 축제의 도시 (불꽃축제, 부산국제영화제) | The city of festivals (Busan International Fireworks Festival, Busan International Film Festival) | 庆典的城市(烟花节, 釜山国际电影节)
- 금융의 중심지 | Financial hub | 金融中心地
- 관광 도시 | The city with most tourist attractions | 观光旅游城市
- 살기 좋은 도시 평가 4년 연속 1위 (2009~2012) | Ranked 1st as the best city to live in for 4 consecutive years (2009~2012) | 韩国城市评价中连续4年占居首位, 被评为"生活最舒适的城市"(2009~2012)

About PKNNU

국립부경대학교 | Pukyong National University | 国立釜庆大学简介

- 부산 경남 지역 최초의 대학 | The first university in southeast region | 釜山, 庆南地区最初의 대학
- 1924년 부산공업대학 + 1941년 부산수산대학 → 1996년 국립부경대학교 | Busan National University of Technology in 1924 + National Fisheries University of Busan in 1941 ⇒ Pukyong National University in 1996 | 1924년 釜山工业大学 + 1941년 釜山水产大学 ⇒ 1996년 国立釜庆大学
- 최우수 혁신 국립대학(2006) | The best national university for innovation (2006) | 韩国教育部评价最优秀革新国立大学(2006)
- 4개의 캠퍼스, 한국대학신문 선정 아름다운 캠퍼스 | The beautiful university with 4 campuses (University News Network) | 4个校区, 被韩国大学报刊选定为美丽校园之一
- 부산에서 가장 다양한 국가 출신의 유학생이 가장 많은 대학 | The most culturally diverse university in Busan | 在釜山地区拥有最多国家, 最多留学生的大学
- 전국 국공립대학 중 대학규모, 신입생 입학성적, 졸업생 취업률 상위권, 교수 1인당 논문 실적 1위 | Top in the university scale, freshmen's entrance scores, graduate employment rate, and publication record per professor among the nation's national & public universities | 全国国公立大学之中大学规模、新生入学成绩、毕业生就业率排列前茅, 教授人均论文业绩首位



- ☑️ 교육부 외국인 유학생 유치·관리 역량인증대학
- ☑️ PKNNU received the [International Education Quality Assurance System (IEQAS)] certification
- ☑️ 教育部外国留学生招生·管理优秀认证大学

부경대학교의 장점 | Advantages of attending PKNNU | 国立釜庆大学的优势

- 믿을 수 있는 국립대학 | Reliable national university | 能信赖的国立大学
- 저렴한 학비(생활비)와 다양한 장학제도 | Low tuition (cost of living) and plenty of scholarship opportunities | 低廉的学费(生活费)和丰富的奖学金制度
- 세계가 분명한 아름다운 캠퍼스, 최신식 편의시설 | Beautiful campuses with four distinct seasons, state-of-the-art facilities | 四季分明的美丽校园, 最新式便利设施
- 외국인 유학생 희망자 기숙사 최우선 배정 | International students have priority for on-campus housing | 留学生最优先安排宿舍
- 다양한 유학생을 위한 프로그램 | Various programs and activities for international students | 丰富多彩的留学生项目

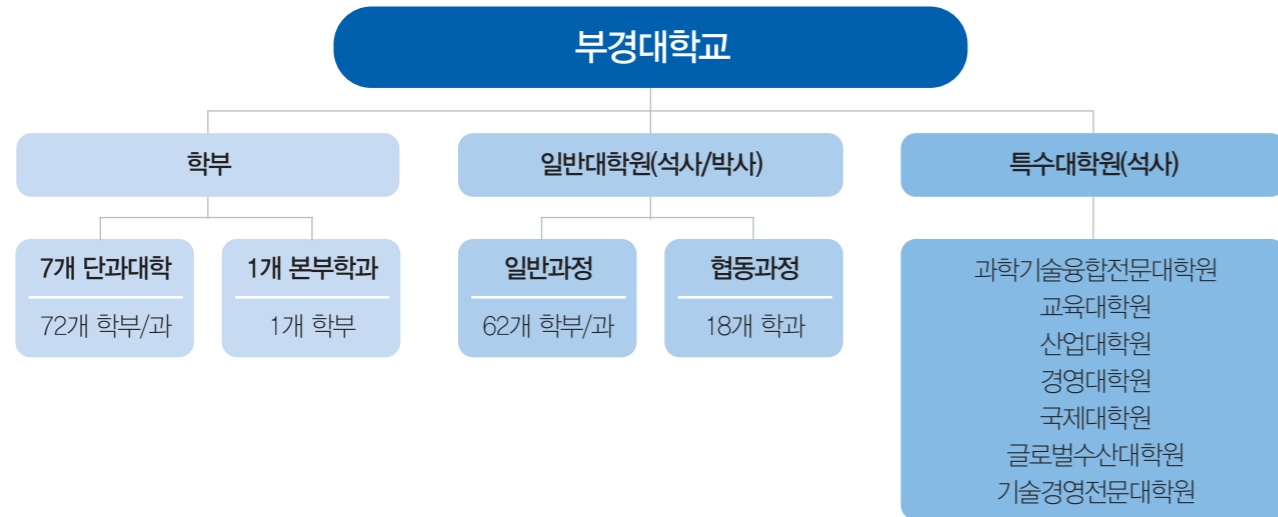


다짐이 우리 부경의
미래입니다



I. 대학교 구성/전공

1. 대학교 구성



2. 학부 전공

대학	모집단위(전공)
글로벌자율전공학부	글로벌자율전공학부(인문·사회계열-글로벌비즈니스전공), (자연계열)
인문사회과학대학	국어국문학과, 영어영문학부(영어영문학전공, 미국학전공), 일어일문학부(일본어문학전공, 일본학전공), 사학과[★], 경제학부(경제학전공, 자원·정보경제학전공), 법학과[★], 행정학과, 국제지역학부(국제학전공, 국제개발협력학전공), 중국학과, 신문방송학과, 정치외교학과, 유아교육과, 시각디자인학과[★★], 공업디자인학과[★★], 패션디자인학과
자연과학대학	응용수학과, 통계학과, 물리학과, 화학과, 미생물학과, 간호학과, 해양스포츠학과
경영대학	경영학부(경영학전공, 회계·재무학전공, 관광경영학전공)[★], 국제통상학부(국제통상학전공, 국제무역물류학전공, 국제경영학전공)[★]
공과대학	건축학과, 건축공학과, 고분자공학과, 공업화학과, 금속공학과, 기계공학과, 기계시스템공학과[★], 기계설계공학과, 냉동공조공학과, 소방공학과, 시스템경영공학부(산업경영공학전공, 기술·서비스공학전공)[★], 재료공학과, 신소재시스템공학과, IT융합응용공학과, 안전공학과, 의공학과, 융합디스플레이공학과, 인쇄정보공학과, 전기공학과, 전자공학과, 정보통신공학과, 제어계측공학과, 조선해양시스템공학과, 컴퓨터공학과, 토목공학과, 화학공학과
수산과학대학	식품공학과, 해양바이오신소재학과, 해양생산시스템관리학부(해양생산학전공, 해양경찰학전공), 해양수산경영학과, 수해양산업교육과(기관공학전공, 냉동공학전공, 식품공학전공, 양식공학전공, 어업공학전공), 자원생물학과, 식품영양학과, 생물공학과, 수산생명의학과
환경·해양대학	환경공학과, 해양공학과, 해양학과[★], 지구환경과학과, 환경대기과학과, 에너지자원공학과, 공간정보시스템공학과, 생태공학과
미래융합대학	평생교육·상담학과, 공공안전경찰학과, 기계조선융합공학과, 전기전자소프트웨어공학과 ※ 외국인 유학생 모집계획 없음

※ 지원 시 유의사항
 1. 원서 접수 후에는 지원학과를 변경할 수 없음.
 2. 편입의 경우 우리대학교 재적생은 지원할 수 없으며, 전적대학의 학점인정 정도에 따라 졸업이 1~2학기 이상 더 소요될 수 있음. [★] 표시 모집단위는 이수학점이 70학점(이외의 모집단위는 66학점) 이상 취득자만 편입학 지원 가능함. [★★] 표시 모집단위는 실기자료(포트폴리오) 제출 필요

3. 대학원 전공

- 일반대학원

과정	계열	모집단위(전공)
일반과정	인문사회	경영학과, 경제학과, 국어국문학과, 국제지역학과, 국제통상물류학과, 법학과, 사학과, 신문방송학과, 영어영문학과, 유아교육학과, 자원·환경경제학과, 일어일문학과, 정치외교학과, 중국학과, 해양수산경영학과, 행정학과
	자연과학	간호학과, 물리학과, 미생물학과, 수산물리학과, 수산생명의학과, 수산생물학과, 수해양인적자원개발학과, 식품생명과학과, 응용수학과, 지구환경시스템과학부(공간정보시스템공학전공, 지구환경과학전공, 환경대기과학전공, 환경공학전공), 통계학과, 해양생물학과, 해양학과, 화학과
	공학	IT융합응용공학과, 건축공학과, 건축학과[★], 금속공학과, 기계공학과, 기계설계공학과, 기계시스템공학과, 냉동공조공학과, 바이오메디컬공학과, 생물공학과, 생태공학과, 소방공학과, 시스템경영공학과, 식품공학과, 신소재시스템공학과, 안전공학과, 에너지자원공학과, 융합디스플레이공학과, 인쇄공학과, 재료공학과, 전기공학과, 전자공학과, 정보통신공학과, 제어계측공학과, 조선해양시스템공학과, 컴퓨터공학과, 토목공학과, 해양공학과, 화학융합공학부(고분자공학전공, 공업화학전공, 화학공학전공)
	예체능	산업디자인학과, 체육학과, 패션디자인학과
협동과정	학과간	LED공학협동과정[★★], U-Eco City 협동과정[★], 건설관리공학협동과정, 경영컨설팅협동과정, 교육컨설팅협동과정, 글로벌금융협동과정, 글로벌지역학협동과정, 마린융합디자인협동과정, 메카트로닉스공학협동과정, 무기체계공학협동과정, 의생명기계전기융합공학협동과정, 정보보호학협동과정, 정보시스템협동과정, 해양산업공학협동과정, 행정공간정보화협동과정
	학연산	기계공학학연협동과정, 수로학연협동과정, 과학기술정책협동과정

※ [★]는 석사과정만 개설 운영하는 학과임
 ※ [★★]는 박사과정만 개설 운영하는 학과임
 ※ 대학원 학과별 교수 현황은 홈페이지를 통해 확인(<http://cms.pknu.ac.kr/pknuoia>)

- 특수대학원

가. 과학기술융합전문대학원 : <http://cms.pknu.ac.kr/sgsstc>

모집단위(전공)	해양바이오융합과학전공, LED융합공학전공
----------	------------------------

나. 교육대학원 : <http://pknuedu.pknu.ac.kr>

모집단위	교육컨설팅, 국어교육, 영어교육, 수산교육, 수학교육, 전산교육, 물리교육, 화학교육, 생물교육, 지구과학교육, 일어교육, 디자인교육, 체육교육, 역사교육, 아동심리및상담, 초등영어교육, 유아교육, 초등수학교육, 외국어로서의한국어교육, 평생교육·인적자원개발
------	---

다. 산업대학원 : <http://coe.pknu.ac.kr/sandae>

모집단위(전공)	건축공학과, 금속공학과, 기계공학과, 기계시스템및조선공학과, 기계설계공학과, 냉동공조공학과, 소방공학과, 신소재시스템공학과, 안전공학과, 에너지자원공학과, 응용화학공학과, 재료공학과, 전기공학과, 전산정보학과, 전자정보통신공학과, 제어계측공학과, 컴퓨터공학과, 토목공학과, 해양개발학과, 환경공학과, 미생물학과, 임상영양학과, 지구환경과학과, 건축학과, 산업디자인학과
----------	---

라. 경영대학원 : <http://cbais.pknu.ac.kr>

모집단위(전공)	경영학과, 국제통상물류학과, 경제학과, 세무관리학과, 관광경영학과, 글로벌경영학과
----------	---

마. 국제대학원 : <http://cms.pknu.ac.kr/gsis>

모집단위(전공)	일본학과, 중국학과, 국제학과, 정치언론학과, 행정학부, 영상문화콘텐츠학과, 문화학부, TESOL학과
----------	--

바. 글로벌수산대학원 : <http://gsgf-k.pknu.ac.kr>

모집단위(전공)	생물자원학과, 양식학과, 생물산업공학과, 식품산업공학과, 어업생산학과, 해양경영정책학과
----------	--

사. 기술경영전문대학원 : <http://mot.pknu.ac.kr>

모집단위(전공)	기술경영학과
----------	--------

II. 입학일정

구분	학부과정		대학원과정	
	1학기	2학기	1학기	2학기
입학원서 및 서류 제출 제출방법 : 우편 또는 방문 제출처 : 국제교류부 ※ 별도 지정된 기간 중 학부입학 인터넷 신청 가능(www.studyinkorea.go.kr)	2017. 11. 1. ~ 12. 8.	2018. 5. 2. ~ 6. 8.	2017. 11. 1. ~ 12. 8.	2018. 5. 2. ~ 6. 8.
모집단위(전공)별 수험능력 심사 사정에 따라 면접고사 실시 가능	2017. 12월 중	2018. 6월 중	2017. 12월 중	2018. 6월 중
합격자 발표(예정) 인터넷 공지 또는 개별 연락	2018. 1월 중	2018. 7월 중	2018. 1월 중	2018. 7월 중

※ 사정에 따라 추가 입학전형이 진행될 수 있음
※ 구체적인 일자는 별도 공지 예정

III. 모집인원 모집단위별 약간 명

IV. 지원자격

1. 국적 기준

공통사항	A형	B형
학생 본인은 외국인	부모 모두 외국인	부모 중 일방만 외국인 또는 부모 모두 한국인

※ 국적 관련 예외사항
- 부 또는 모와 지원자가 대만 국적(화교)인 경우 호혜상호주의에 의하여 지원 가능
- 부모가 이혼 또는 사망하였을 경우 이혼 또는 사망자의 국적은 고려하지 않고 본인 및 부 또는 모의 외국국적만을 지원 자격으로 함(이혼 또는 사망 관련 증명서 첨부)

2. 학력 기준(A형/B형 공통사항)

과정구분	학력기준
학부신입	□ 국내 또는 외국에서 초·중·고등학교 과정(12년)을 이수(예정)하여야 함
학부편입	□ 다음 중 하나에 해당하여야 함 - 국내 또는 외국에서 4년제 대학에 2학년(4학기 이상) 수료하고, 지원시 지원학과에 따라 66학점 또는 70학점 이상의 학점을 취득한 자 - 국내 또는 외국인 전문대학 졸업(예정자)
대학원	□ 국내 또는 외국에서 대학교/대학원 과정을 이수(예정)한 자

※ 국적 기준 [B형] 지원자 추가사항
반드시 외국에서 우리나라 초·중·고등학교에 상응하는 전 교육과정(12년)을 전부 이수(예정)하여야 함 (국내 외국인 학교는 외국에서 교육과정을 이수한 것으로 인정하지 않음)

[지원자격 제한]
- 복수국적자, 무국적자 (추후 확인이 될 경우라도 입학 취소를 함)
- 국내·외 검정고시 합격자(대안학교 등에서 12년 과정을 이수한 후 국내 검정고시를 통과한 경우 제외)
- 해당국 교육관계법령 등에 의거 소정의 학력이 인정되지 않는 직업학교, 어학교육기관 등 출신자

3. 어학능력 기준(학부 및 대학원 공통) : 아래 요건 중 하나 이상 충족하여야 함.

- TOPIK 3급(경명대학은 4급)
- 공인영어시험 성적이 아래 기준성적 이상(단, 학부생은 기본적인 한국어 의사소통 능력 소유자)

시험종류	TOEFL			IELTS	TEPS
	PBT	CBT	iBT		
기준성적	550	210	80	5.5	550

※ 참고사항
1. 재학 중 TOPIK 4급을 취득해야만 학사학위 취득 가능
2. 영어권 국가에서 고교 학력 이상의 과정을 이수한 외국인일 경우 어학능력 최소기준 적용 제외
3. 해당 성적은 원서접수일 마감 기준 성적유효기간 이내여야 함
4. 대학원 : 본교 지도예정교수의 추천을 받은 학생은 상기 언어능력이 없더라도 지원 가능

V. 제출서류 및 유의사항

1. 제출서류

제출서류명	학부·대학원		비고
	A형	B형	
1. 지원서 및 사진 (5매, 규격 : 3.5cm×4.5cm)	○	○	참고1
2. 자기소개 및 수학기획서	○	○	
3. 전 과정 졸업증명서(일부 국가 학력인증 포함) · 학부신입 : 초·중·고등학교 졸업(예정)증명서 · 학부편입 : 초·중·고등학교 및 (전문)대학교 재학/졸업(예정)증명서 · 대학원 : 초·중·고등학교 및 대학교 재학/졸업(예정)증명서		○ ○ ○	참고2 번역(한국어 또는 영어) 후 공증
4. 직전과정의 졸업증명서(일부 국가 학력인증 포함) · 학부신입 : 고등학교 졸업(예정)증명서 · 학부편입 : (전문)대학교 재학/졸업(예정)증명서 · 대학원 : 대학 또는 대학원 졸업(예정)증명서 및 학위증명서	○ ○ ○		
5. 직전과정의 성적증명서 · 학부신입 : 고등학교 성적증명서 · 학부편입 : (전문)대학교 성적증명서 · 대학원 : 대학 또는 대학원 성적증명서	○ ○ ○	○ ○ ○	번역 (한국어 또는 영어) 후 공증
6. 지원자의 국적증명서 (여권, 외국인등록증 사본 등)	○	○	
7. 지원자 가족관계증명 공증서 (부모, 본인이 확인 가능한 증명)	○		참고3 번역(한국어 또는 영어) 후 공증
8. 공인어학능력 성적표 등	○	○	참고4
9. 재정 관련 증빙서류 - 은행잔고증명서 원본(1개월 이상 예치한 \$18,000 이상) ※ 변경될 수 있음 - 「재직 및 수입증명서(공증) 또는 「사업자등록증 및 과세증명서(공증)	○	○	참고5
10. 직전과정의 지도교수 추천서(대학원 지원자만 해당)	○	○	참고1
11. 출입국사실증명서		○	
12. 유학생 보험 또는 대한민국 국민건강보험 증서 - 보장금액 USD 10,000 또는 1,000만원 이상	○	○	참고6
13. 건강검진표	○	○	참고7

※ 학부과정 신청자 중 신청 마감일까지 TOPIK 성적 미소지자로 2월 초 또는 8월 초까지 성적이 발표되는 TOPIK 시험 신청자는 우선 지원할 수 있음 (단, 세부 사항은 홈페이지 공지에 따름)

참고 1. ① 지원서, ② 자기소개 및 수학계획서, ⑩ 직전과정의 지도교수 추천서는 별도 서식에 따라 작성
(다운로드 : <http://cms.pknu.ac.kr/pknuoia>)

참고 2. 학력인증 필수 국가 및 방법

※ 학력인증 필수 국가(법무부장관 고시 21개국) : 중국, 필리핀, 인도네시아, 방글라데시, 베트남, 몽골, 태국, 파키스탄, 스리랑카, 인도, 미얀마, 네팔, 이란, 우즈베키스탄, 카자흐스탄, 키르기스스탄, 우크라이나, 나이지리아, 가나, 이집트, 페루(이외에도 별도로 요구하는 경우가 있으므로 반드시 사전에 국제교류부에 문의하여 확인할 것)

※ 학력인증 방법(아래 3가지 방법 중 택 1)

㉠ 아포스티유 확인서

아포스티유(Apostille)

협약에 따라 문서의 관인이나 서명을 대조하여 진위를 확인하고 발급하는 것을 아포스티유라고 하며, 외국에서 발행한 문서를 인정받기 위해 확인을 받는 것을 아포스티유 확인이라 한다. 아포스티유가 부착된 공문서는 아포스티유 협약가입국에서 공문서로서 효력을 가짐
※ 아포스티유 체결여부는 한국에 있는 해당 국가 재외공관에 문의하여 확인

㉡ 주재국 한국영사 또는 주한 자국공관영사 확인서

㉢ 중국교육부 운영 학력·학위인증센터 인증보고서

중국교육부 운영 학력·학위 인증센터 인증보고서 발급방법

일반고등학교 졸업자 : 중국학위및연구교육정보망(<http://www.cdgdc.edu.cn>)에 접속하여 고등학교 졸업시험 합격증서(高中会考合格证) 인증보고서 제출

직업고등학교 또는 중등전문학교 졸업자 : 중국학위및연구교육정보망(<http://www.cdgdc.edu.cn>)에 접속하여 중등직업전문학교 졸업증서 인증보고서(中等职业教育认证) 제출

(전문)대학교 졸업자 : 중국고등교육학생정보망(<http://www.chsi.com.cn>)에 접속하여 (전문)대학교 학력인증보고서(中国高等教育学历认证报告) 제출

참고 3. 가족관계 입증서류 예시(번역공증 필요)

- 중국 : 호구부 또는 친족관계증명서
- 필리핀 : Family Census
- 몽골 : 친족관계증명서
- 파키스탄 : Family Certificate
- 스리랑카 : 빠울러 서티피케이트
- 미얀마 : 가족관계증명서(잉타웅수사엔)
- 인도네시아 : 가족관계증명서(KARTU KELUARGA)
- 네팔 : 전마달다
- 방글라데시 : 점머 가꺼즈 또는 점마 싸이드티켓
- 베트남 : 호적부(So Ho Khau) 또는 출생증명서(Giay khai sinh)
- 키르기스스탄, 카자흐스탄, 우즈베크, 우크라이나, 태국 : 출생증명서

※ A형 지원자 중 부모가 이혼 및 사망했을 경우 관련 증명서(이혼/사망증명서)를 첨부해야함

참고 4. 공인어학성적은 원서접수 마감일 기준 성적유효기간 이내여야 함

참고 5. 재정 보증인은 본인 또는 부모(또는 비자 발급 및 연장 업무 지원이 가능한 자)만이 가능하며, 본인이 아닐 경우 재직 및 수입증명서 또는 사업자등록증 및 납세증명서 등을 추가 제출해야 함. 매년 기준금액이 출입국 관련 지침에 의거하여 변경될 수 있으므로 추가 공지 반드시 확인 필요

참고 6. 합격자는 반드시 보험(재학기간 동안)에 가입해야 함. 학부생은 입학 전까지 보험에 가입하지 않을 경우 입학이 취소될 수 있으며, 대학원생은 입학 후 1개월 이내에 보험에 가입해야 함

참고 7. 합격자 중 기숙사 입실 희망자에 한함

※ 지원과정, 출신 국가 등에 따라 지원 서류 일부가 다를 수도 있으므로 지원 전에 확인 바람

2. 서류 준비 유의사항

가. 지원서상의 성명(영문철자), 생년월일 등은 여권 내용과 반드시 일치하여야 함

나. 지원자는 반드시 지정된 기일까지 지원서와 사진(3.5cm×4.5cm, 최근 3개월 이내에 촬영한 흰색 바탕의 천연색 정면 얼굴사진) 5매 및 첨부 서류를 우편 또는 방문하여 제출

다. 제출서류는 원본으로 제출(사본일 경우에는 발급기관의 원본대조확인을 받아 제출)

라. 편입학 지원자의 경우 전적대학이 2개 이상인 경우에는 해당 대학의 졸업증명서와 성적증명서를 각각 제출하여야 함

마. 외국에서 발급받은 서류의 공증은 반드시 번역본(한국어 또는 영어) 첨부

바. 졸업예정증명서 제출자는 입학허가 후 반드시 졸업증명서 및 성적증명서 원본 제출

사. 지원자의 제출서류만으로 학력 및 성적 등 사실 확인이 어려운 경우, 필요한 서류를 추가로 요구할 수도 있음

아. 기타사항

- 서류 미제출, 기재상의 착오 또는 누락, 주소 불명, 연락 두절, 입국수속 미이행 등으로 인해 발생하는 불이익은 지원자의 본인 책임임
- 지원서류는 반환하지 않음(단, 졸업증서 등 국가에 따라 원본이 재발급되지 않는 서류의 경우에는 전형 완료 후 반환할 수 있음)

※ 전형서류의 변조, 위조, 번역오류 등 기타 부정한 방법으로 합격한 사실이 확인된 경우에는 입학 후라도 입학을 취소함

서류제출처

- 제출처 : 대한민국 부산광역시 남구 용소로 45 부경대학교 국제교류본부 국제교류부
- 담당부서 : 유학생지원팀
- 《학 부》 +82-51-629-6905 / admissions@pknu.ac.kr
- 《대학원》 +82-51-629-6846 / grad-admission@pknu.ac.kr

VI. 전형 방법 및 합격자 발표

1. 전형 방법

가. 서류심사 : 제출된 서류의 적합 여부, 직전 과정 성적 평가, 언어능력 증명서 진위 여부 등을 심사

나. 수능능력 평가 : 서류심사 후 적격자를 대상으로 모집단위별로 해당 지원자에 대한 서류 평가 또는 면접 평가 등을 통해 수능능력 평가를 실시

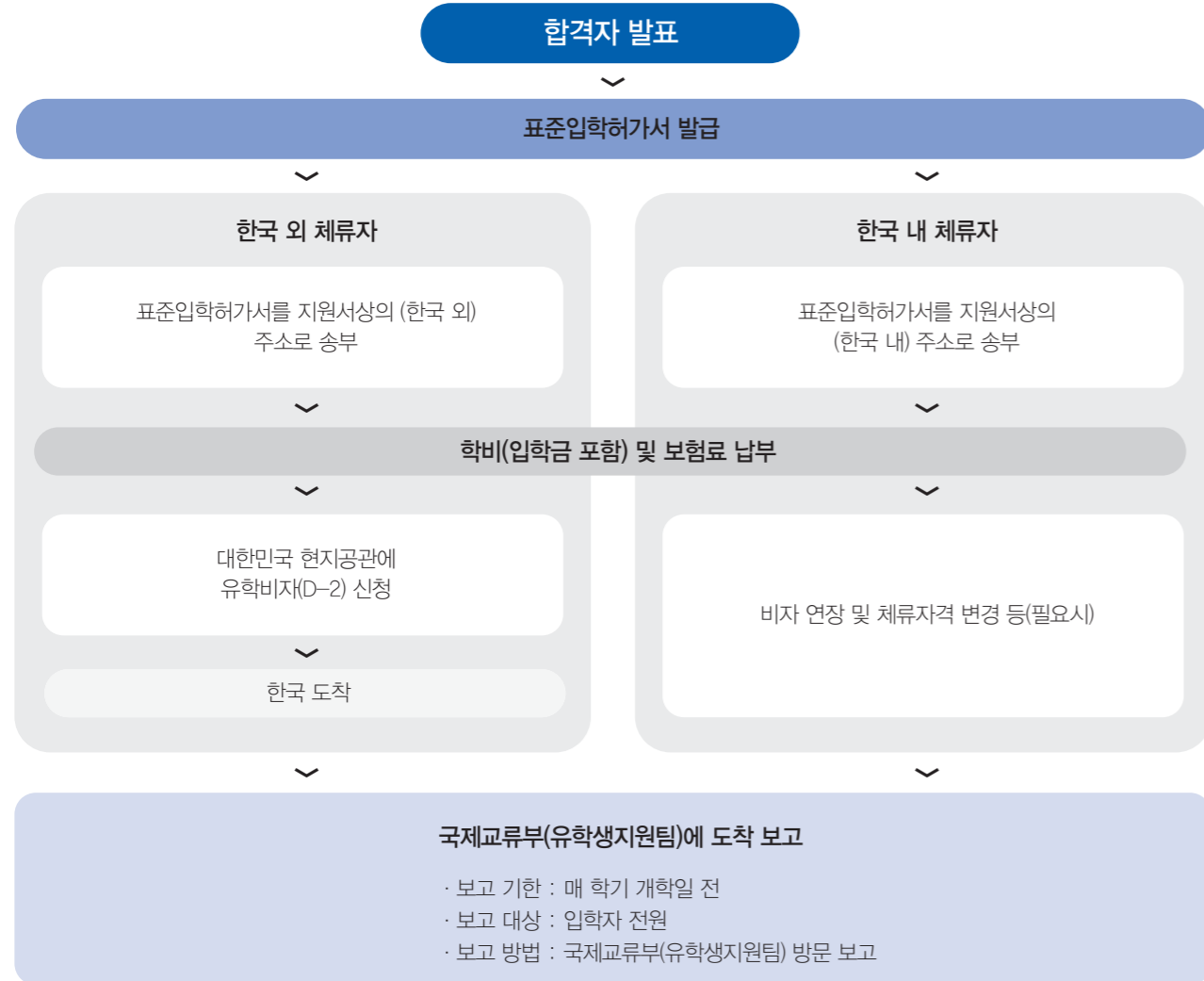
다. 최종합격자 선발방법

- 서류심사와 수능능력평가를 통과한 학생을 최종합격자로 선발
- 기타 선발에 관한 세부사항은 관리시행계획 및 입학전형관리위원회/대학원위원회에서 정하는 바에 따름

2. 합격자 발표 : 인터넷 공지 또는 개별 연락함.

※ 원서 기재상의 착오 또는 누락 등으로 연락이 되지 않아 발생하는 모든 불이익은 지원자의 본인 책임이며, 합격자는 발표일에 반드시 개별적으로 홈페이지를 확인하여야 함.

VII. 합격 후 업무 절차



- ※ 유의사항
 - 본교에서 발급한 "표준입학허가서"를 가지고 본인이 직접 비자발급/연장 업무를 진행하여야 함
 - 입학학기가 같은 2개 이상 대학교에 중복 합격한 학생은 반드시 한 대학만 등록(학비 납부)하여야 하며, 이중 등록 시에는 등록한 모든 대학의 합격이 취소됨
 - 합격자는 만약의 사고나 질병에 대비하여 반드시 보험에 가입하여야 함.
 - 본교에서 안내한 등록일정과 방법에 따라 입학절차를 마쳐야 하며, 지정된 기일 내(통상 개학일 1주일 전)에 소정의 등록을 마치지 않을 경우에는 합격 및 입학허가가 취소됨
- ※ 입학허가 또는 입학 후라도 아래사항이 발생할 경우에는 입학허가 또는 입학을 취소하며, 기 납부한 등록금은 환불하지 않음.
 - 서류의 위·변조, 번역오류 등 부정행위 방법이 발견된 경우
 - 지원 자격에 결격 사유 등이 발견된 경우
 - 입국절차 진행 중 사증 또는 비자 발급이 거부된 경우

VIII. 등록금 및 장학제도

1. 전형료 : 없음(무료)

2. 등록금

(2017년도 기준, 단위 : 원화)

계열	학부	대학원	비고
인사계열	1,703,000	1,905,000	※ 대학원 입학금(178,000) 별도
이학계열	2,041,500	2,289,000	
공학계열	2,173,500	2,436,500	
예능계열	2,173,500	2,436,500	

※ 2018학년도 등록금은 책정 결과에 따라 변동 될 수 있음
 ※ 특수대학원 학비는 홈페이지(<http://cms.pknu.ac.kr/pknuoia>)에 별도 게시함

3. 보험료

(2016년 9월 기준)

- 모든 외국인 유학생은 수학기간 동안 반드시 보험을 가입해야만 함
- 학부과정 : 연 120,000원(4년 480,000원, 2년 240,000원) / 대학원과정 : 연 130,000원(2년 260,000원)
- ※ 국민건강보험 및 기타 보험 가입자는 보험증서를 가지고 국제교류부를 방문하여 확인을 받아야 함

4. 해외 송금 시 계좌정보(학부생만 해당)

등록금 납부 은행		비고
국내에서 송금할 경우	국외에서 송금할 경우	
은행명 : 수협 예금주 : 부경대학교 계좌번호 : 705-01-171433	은행명 : Suhyup-bank (Swift code : NFFCKRSE) 예금주 : Pukyong National University 계좌번호 : 705-01-171433	송금시에는 반드시 원서입력 이름과 동일한 영문명으로 입금 할 것



5. 장학제도

장학형태	지원장학금액	장학금지급 자격요건	비고
PKNU 장학금	등록금의 80%	본교 어학연수 후 학부과정 입학 (1개 학기) (어학연수 6개월 이상 전체 출석 평균 85% 이상인 자, TOPIK 4급)	TOPIK 4급 학부(신입학) TOPIK 4급/5급 학부(편입학)
	등록금의 40%	본교 어학연수 후 학부과정 입학 (1개 학기) (어학연수 6개월 이상 전체 출석 평균 85% 이상인 자, TOPIK 3급)	학부
입학 장학금	등록금의 40%	한국어능력시험(TOPIK) 4급 (1년간) 한국어능력시험(TOPIK) 5급 (1년간)	학부(신입학) 학부(편입학)
	등록금 전액	한국어능력시험(TOPIK) 5급 이상 (1년간) 한국어능력시험(TOPIK) 6급 (1년간)	학부(신입학) 학부(편입학)
재학생 성적우수 장학금	등록금의 80% 지원 등록금의 20% 지원	계열별 소속 외국인 학생 중 상위 7% 계열별 소속 외국인 학생 중 상위 7% 이상 30% 이내 (단, 직전학기 평균 평점 2.5 이상자)	학부
근로 장학금	월 240,000원	교내 행정 업무 지원	학부
TOPIK 장학금	10만원 이상/학기당	입학 당시에 비해 TOPIK 성적 향상자	학부
가족 장학금	등록금의 20% 지원	직계 가족 2인 이상이 재학하는 경우	학부/일반대학원
전일제 장학금	등록금의 50% 지원	지도교수의 추천에 의해 결정	일반대학원

※ 장학금 세부 내용은 변동될 수 있으므로 지원 전에 국제교류부에 문의하여 확인해야 함
 ※ 중복 수혜 불가
 ※ 상기 교내 장학제도 외에도 부경대학교는 각종 외부 장학제도 추천기관으로 인정받았음
 - 외부 장학제도 : GKS 우수자비 학생(국립국제교육원), 부산국제교류재단, 한중우호친선협회, 외환은행 글로벌 장학생, 제이에스국제장학재단, 새부산 로타리클럽 등 다양

IX. 학생생활(기숙사)

1. 기숙사 비용

(2016년 1개 학기(6개월) 기준)

캠퍼스	기숙실	실 구조	수용인원	기숙사비용	비고
대 연	122실	1인 1실	122명	약 3,000,000원	1일 3식의 식사비용이 포함된 학기당 비용임
	1,149실	2인 1실	2,298명	약 2,000,000원	
용 당	261실	2인 1실	522명	약 1,900,000원	
합 계	1,532실		2,942명		

※ 신입생은 입학 지원 시 반드시 기숙사 입사 여부를 결정해야 하며, 합격 시 기숙사 신청자는 취소 불가하므로 유의 바람.

2. 기숙사 전경



X. 학생생활(I-Friend) / 학사제도 / 새로운 프로그램

1. 학생생활(I-Friend)

- 가. 픽업지원
 - 입국 시 신입생들을 위한 공항 및 기차역 픽업
- 나. 문화체험 (Field trip)
 - 한국의 유명한 지역 탐방을 통해 문화를 체험하는 시간
- 다. 언어교환
 - 언어권별로 한국학생들과 서로 언어를 배우고 가르쳐주는 시간
- 라. International Day
 - 부경대학교의 다양한 국적의 학생들이 자국의 문화를 소개하는 시간
- 마. 종강식 (Closing Ceremony)
 - 친했던 참가자들과 함께 파티를 하며 학기를 마무리하는 시간



2. 학사제도

- 가. 복수전공
 - 학생이 2개 이상의 전공을 이수하는 제도(2개의 학위취득 가능)
- 나. 부전공
 - 제1전공이외의 부전공을 이수하는 제도(학위취득은 불가)
- 다. 전공변경
 - 학생의 적성과 소질에 따라 학생이 원할 경우 소속 학과(부) 또는 제1전공을 변경하는 제도
- 라. 계절학기
 - 하계 및 동계 방학 중에 필요한 학점을 취득하는 단기 학기 운영



3. 지원 프로그램

- 가. 교환학생 제도
 - 부경대학교의 해외 자매대학에서 1개 학기 ~ 2개 학기 수학하며 학점을 취득하는 제도 (현재 교환학생 6명-미국, 일본, 대만 등에 교환학생 파견)
- 나. 취업 지원 프로그램
 - 한국에서 취업을 희망하는 외국인 유학생을 위한 강좌 (취업한국어, 글로벌 취업전략), 인턴 및 취업 정보 제공
(2013년 서안 삼성전자 본교 졸업생 12명 취업)



XI. 한국어교육프로그램 안내

1. 부경대학교 한국어연수과정



2001년 처음 개강한 부경대학교 한국어연수과정 프로그램은 이미 전 세계 수 천 명의 학생이 수강한 믿을 수 있는 한국어 교육 프로그램입니다.

부경대학교의 아름다운 캠퍼스에서 우수한 한국어 선생님과 다양한 나라에서 온 많은 외국인 유학생과 즐겁게 공부하면서 자연스럽게 한국어 실력을 키울 수 있습니다.

2. 2018학년도 한국어연수과정 일정

학기	봄학기 (200시간)	여름학기 (200시간)	가을학기 (200시간)	겨울학기 (200시간)	
연수기간	2018.03.05.(월)~ 2018.05.11.(금)	2018.06.04.(월)~ 2018.08.14.(화)	2018.09.03.(월)~ 2018.11.15.(목)	2018.12.03.(월)~ 2019.02.15.(금)	
서류 접수	외국에서 신청자	2017.12.01.(금)~ 2018.01.12.(금)	2018.03.02.(금)~ 2018.04.13.(금)	2018.06.01.(금)~ 2018.07.13.(화)	2018.09.03.(월)~ 2018.10.19.(금)
	한국에서 신청자	2017.12.01.(금)~ 2018.02.09.(금)	2018.03.02.(금)~ 2018.05.11.(금)	2018.06.01.(금)~ 2018.08.10.(금)	2018.09.03.(월)~ 2018.11.09.(금)
합격 통보 및 연수비 납부	외국에서 신청자	1월 말	4월 말	7월 말	10월 말
	한국에서 신청자	2월 중	5월 중	8월 중	11월 중

3. 프로그램 레벨 및 내용

가. 레벨

초급	중급	고급
1급(PK201반), 2급(PK202반)	3급(PK203반), 4급(PK204반)	5급(PK205반), 6급(PK206반)

나. 수업내용(수업시간표) ※ 사정에 따라 오후반(14:00~17:50) 개설 가능

교시	월	화	수	목	금
1교시 09:00~09:50	듣기·어휘	듣기·어휘	듣기·어휘	듣기·어휘	형성 평가
2교시 10:00~10:50	문법	문법	문법	문법	
3교시 11:00~11:50	읽고말하기	읽고말하기	읽고말하기	읽고말하기	TOPIK
4교시 12:00~12:50	쓰고말하기	쓰고말하기	쓰고말하기	쓰고말하기	

4. 한국어연수비용

구분	신청비(필수)	수업료(필수)	예상 교재비(필수)	보험료(필수)
1개학기 신청자	면제	1,200,000원 (1,200 USD)	약 50,000원	1년 약 12만원 (개인부담)
2개학기 신청자	60,000원 (60 USD)	2,400,000원 (2,400 USD)	약 100,000원	
3개학기 신청자	60,000원 (60 USD)	3,600,000원 (3,600 USD)	약 150,000원	
4개학기 신청자	60,000원 (60 USD)	4,800,000원 (4,800 USD)	약 200,000원	

납부계좌 : 수협 1010-1088-5748 (예금주:부경대학교 국제교류부)
 Name of Bank : Su-Hyup Bank(Swift Code : NFFCKRSE)
 Bank Account : 1010-1088-5748 (Pukyong National University, Office of International Affairs)
 Bank Address : PUKYONGDAE BR. 45 Yongso-ro, Nam-gu, BUSAN, KOREA

5. 장학제도

장학 제도	상세 내용
한국어연수 성적 우수 장학금 지원	매학기 전체 상위 10%에 해당되는 연수생 연수비 차등감면 전체성적 상위 5%이내 : 다음학기 재등록시 연수비 50% 환급 전체성적 상위 5%초과 10%이내 : 다음학기 재등록시 연수비 30% 환급
PKNU 장학금	6개월 이상 연속하여 한국어연수과정 수료 후 본교 학부과정에 신편입학한 자 - 학비 40 ~ 80% 감면 (단, TOPIK 3·4급 취득 및 평균 출석률 85% 이상인 자)

6. 문의사항

- ※ 입학관련 문의처 : 국제교류부 유학생지원팀
 - 담당부서 : 유학생지원팀
 (한국어연수 : +82-51-629-6907 / admissions@pknu.ac.kr)



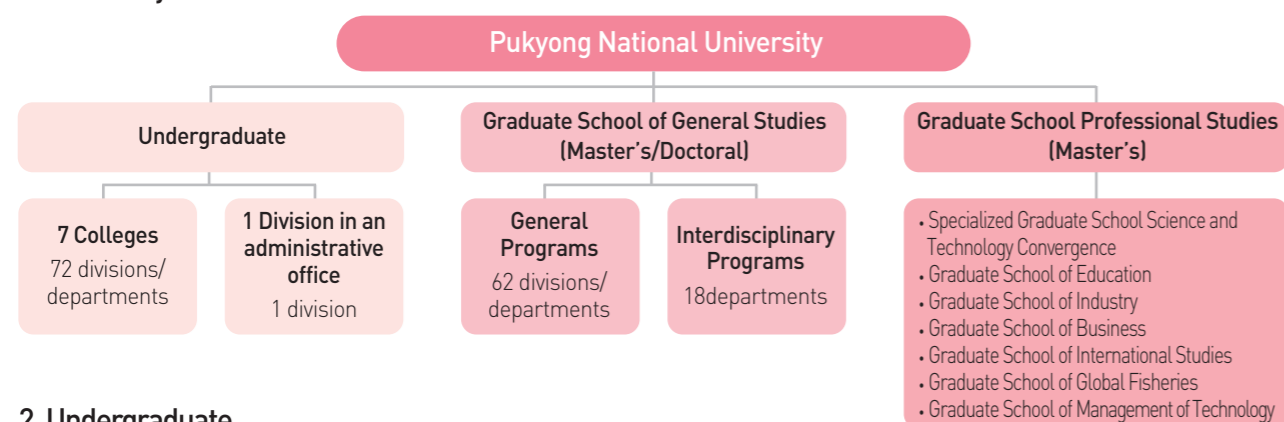
XII. 기타사항

- * 모집요강에 명시되지 않은 사항은 부경대학교의 학사관련 제규정 및 지침, 해당년도 입학전형관리시행계획 등을 적용하며 그 밖의 사항은 입학전형관리위원회/대학원 위원회의 결정에 따름
- * 기타 상세한 내용은 유학생지원팀 홈페이지(<http://cms.pknu.ac.kr/pknuoia>)를 참조
- * 입학관련 문의처 : 국제교류부 유학생지원팀
 - 담당부서 : 유학생지원팀
 • 학부 / 한국어연수 : +82-51-629-6905, 6907 / admissions@pknu.ac.kr
 • 대학원 : +82-51-629-6846 / grad-admission@pknu.ac.kr



I. University Structure / Majors

1. University Structure



2. Undergraduate

College	Department
Division of Undeclared & Exploratory Majors	Division of Undeclared & Exploratory Majors (Humanities and Social Sciences-Global Business Track), (Natural Sciences)
College of Humanities & Social Sciences	Dept. of Korean Language and Literature, Div. of English Language and Literature(Major of English Language and Literature, Major of American Studies), Div. of Japanese Language and Literature(Major of Japanese Literature, Major of Japanese Language), Dept. of History[★], Division of Economics(Major of Economics, Major of Resources and Information Economics), Dept. of Law[★], Dept. of Public Administration, Div. of International and Area Studies(Major of International Studies, Major of International Development Cooperation), Dept. of Chinese Studies, Dept. of Mass Communication, Dept. of Political Science and Diplomacy, Dept. of Early Childhood Education, Dept. of Visual design, Dept. of Manufacturing Design[★★], Dept. of Fashion Design[★★]
College of Natural Sciences	Dept. of Applied Mathematics, Dept. of Statistics, Dept. of Physics, Dept. of Chemistry, Dept. of Microbiology, Dept. of Nursing, Dept. of Marine Sports
College of Business Administration	Division of Business Administration (Major of Business Administration, Major of Accounting and Financial System, Major of Tourism Management)[★], Division of International Commerce (Major of International Commerce, Major of International Trade and Logistics, Major of International Business Administration)[★]
College of Engineering	Dept. of Architecture, Dept. of Architectural Engineering, Dept. of Polymer Engineering, Dept. of Industrial Chemistry, Dept. of Metallurgical Engineering, Dept. of Mechanical Engineering, Dept. of Mechanical System Engineering[★], Dept. of Mechanical Design Engineering, Dept. of Refrigeration and Air-Conditioning Engineering, Dept. of Fire Protection Engineering, Division of Systems Management and Engineering (Major of Industry Management and Engineering, Major of Technology-Service and Engineering)[★], Dept. of Materials Science and Engineering, Dept. of Materials System Engineering, Dept. of IT Convergence and Application Engineering, Division of Safety Engineering, Dept. of Biomedical Engineering, Dept. of Display Engineering, Dept. of Graphic Arts and Information Engineering, Dept. of Electrical Engineering, Dept. of Electronic Engineering, Dept. of Information and Communications Engineering, Dept. of Control and Instrumentation Engineering, Dept. of Naval Architecture and Marine Systems Engineering, Dept. of Computer Engineering, Division of Civil Engineering, Dept. of Chemical Engineering
College of Fisheries Sciences	Dept. of Food Engineering, Dept. of Marine-bio New Material, Division of Marine Production System Management*(Major of Marine Production Science, Major of Marine Police Science), Dept. of Marine Business & Economics, Dept. of Fisheries Education(Major of Mechanical Engineering, Major of Refrigeration Engineering, Major of Food Engineering, Major of Aquaculture, Majoring in Marine Production Engineering), Dept. of Marine Biology, Dept. of Nutrition, Dept. of Biotechnology, Dept. of Aquatic Life Medicine
College of Environmental & Marine Sciences & Technology	Dept. of Environmental Engineering, Dept. of Ocean Engineering, Dept. of Oceanography[★], Dept. of Earth Environmental Sciences, Dept. of Environmental Atmospheric Sciences, Dept. of Energy Resources Engineering, Dept. of Space Information System Engineering, Dept. of Ecological Engineering
College of Lifelong Education	Dept. of Life-long Education & Counseling, Dept. of Public Protection Police, Dept. of Mechanic & Naval Architecture Convergence Engineering, Dept. of Electrical, Electronics, and Software Engineering, Dept. of Automotive Applications Engineering ※ No admission plan for International Student

※ Note

- The change of major is not permitted after submitting application documents.
- Transfer admission :
 - A student previously expelled from PKNU is not allowed to apply for transfer admissions.
 - It may take one semester or more to graduate depending on the number of credits you took from your previous university.
 - The departments with an asterisk [★] are only available for those who took more than 70 credits. (The others require at least 66 credits.)
 - The departments with two asterisks[★★] require practice materials(portfolio).

3. Graduate

- Graduate School of General Studies

Program	Section	Department
General Programs	Humanities & Social Sciences	Dept. of Business Administration, Dept. of Economics, Dept. of Korean Language & Literature, Dept. of International & Area Studies, Dept. of International Trade and Logistics, Dept. of Law, Dept. of History, Dept. of Mass Communication, Dept. of English Language and Literature, Dept. of Early Childhood Education, Dept. of Resource and Environmental Economics, Dept. of Japanese Language and Literature, Dept. of Political Science and Diplomacy, Dept. of Chinese Studies, Dept. of Fisheries Business and Economics, Dept. of Public Administration
	Natural Sciences	Dept. of Nursing, Dept. of Physics, Dept. of Microbiology, Dept. of Fisheries Physics, Dept. of Aquatic Life Medicine, Dept. of Fisheries Biology, Dept. of Fisheries & Marine Human Resources, Dept. of Food and Life Science, Dept. of Applied Mathematics, Division of Earth Environmental System Science(Major of Spatial Information Engineering, Major of Earth & Environmental Sciences, Major of Atmospheric Sciences, Major of Environmental Engineering), Dept. of Statistics, Dept. of Marine Biology, Dept. of Oceanography, Dept. of Chemistry
	Engineering	Dept. of IT Convergence & Application Engineering, Dept. of Architectural Engineering, Dept. of Architecture[★], Dept. of Metallurgical Engineering, Dept. of Mechanical Engineering, Dept. of Mechanical Design Engineering, Dept. of Mechanical System Engineering, Dept. of Refrigeration and Air-conditioning Engineering, Dept. of Biomedical Engineering, Dept. of Biotechnology, Dept. of Ecological Engineering, Dept. of Fire Protection Engineering, Dept. of System Management and Engineering, Dept. of Food Science and Technology, Dept. of Materials System Engineering, Dept. of Safety Engineering, Dept. of Energy Resources Engineering, Dept. of Display Engineering, Dept. of Graphic Arts Engineering, Dept. of Materials Science & Engineering, Dept. of Electrical Engineering, Dept. of Electronic Engineering, Dept. of Information & Communications Engineering, Dept. of Control and Instrumentation Engineering, Dept. of Naval Architecture & Marine Systems Engineering, Dept. of Computer Engineering, Dept. of Civil Engineering, Dept. of Ocean Engineering, Division of Chemical Convergence Engineering(Major of Polymer Engineering, Major of Industrial Chemistry Engineering, Major of Chemical Engineering)
	Arts & Sports	Dept. of Industrial Design, Dept. of Physical Education, Dept. of Fashion Design
Joint Programs	Interdisciplinary	LED and Solid State Lighting Engineering[★★], U-Eco City[★], Construction Engineering & Management, Management Consulting, Educational Consulting, Global Finance, Global Area Studies, Marine Convergence Design, Mechatronics Engineering, Weapon Systems, Biomedical Mechanical & Electrical Engineering, Information Security, Information Systems, Ocean Industrial Engineering, Administration and Spatial Informatization Studies,
	University-Industry	Mechanical Engineering, Hydrography, Science and Technology Policy

- ※ The departments with an asterisk[★] have only master's degree program.
- ※ The department with two asterisks[★★] has only doctoral degree program.
- ※ You can find the faculty information at <http://cms.pknu.ac.kr/pknuia>

- Graduate School of Specialized Studies

- Specialized Graduate School Science and Technology Convergence : <http://cms.pknu.ac.kr/sgsstc>

Department	Marine-Bio. Convergence Science, LED Convergence Engineering
-------------------	--

- Graduate School of Education : <http://pknuedu.pknu.ac.kr>

Department	Educational consulting, Korean Education, English Education, Fisheries Education, Mathematics Education, Computer Science Education, Physics Education, Chemistry Education, Biology Education, Earth Science Education, Japanese Education, Design Education, Physical Education, History Education, Child Psychology and Counseling, Primary School English Education, Early Childhood Education, Primary School Mathematical Education, Korean Education as a Foreign Language, Lifelong Education & Human Resource Development
-------------------	--

- Graduate School of Industry : <http://coe.pknu.ac.kr/sandae>

Department	Architectural Engineering, Architecture, Metallurgical Engineering, Mechanical Engineering, Mechanical Systems and Naval Architecture Engineering, Mechanical Design Engineering, Refrigeration and Air-Conditioning Engineering, Industrial Design, Microbiology, Fire Protection Engineering, Advanced Materials System Engineering, Safety Engineering, Energy Resources Engineering, Applied Chemical Engineering, Clinical Nutrition, Materials Science and Engineering, Electrical Engineering, Computer and Information, Electronics and Communication Engineering, Control & Instrumentation Engineering, Earth Environmental Sciences, Computer Engineering, Civil Engineering, Ocean Science and Technology, Environmental Engineering
-------------------	--

- Graduate School of Business : <http://cbais.pknu.ac.kr>

Department	Business Administration, International Trade and Logistics, Economics, Tax Management, Hospitality and Tourism Management, Global Business Administration
-------------------	---

- Graduate School of International Studies : <http://cms.pknu.ac.kr/gsis>

Department	Japanese Studies, Chinese Studies, International Studies, Political Science and Journalism, Public Administration, Visual Studies and Cultural Contents, Cultural Studies, TESOL
-------------------	--

- Graduate School of Global Fisheries : <http://gsgf-k.pknu.ac.kr>

Department	Biological Resources, Aquaculture, Bioindustrial Engineering, Food Industrial Engineering, Fishery Production, Marine Business & Policies, Global Marine and Fisheries
-------------------	--

- Graduate School of Management of Technology : <http://mot.pknu.ac.kr>

Department	Management of Technology
-------------------	--------------------------

II. Admission Schedule

Procedure	Undergraduate		Graduate	
	Spring 2018	Fall 2018	Spring 2018	Fall 2018
Application Submission by post or in person - Undergraduate admissions online application is available at www.studyinkorea.go.kr	Nov. 1 ~ Dec. 8, 2017	May 2 ~ Jun 8, 2018	Nov. 1 ~ Dec. 8, 2017	May 2 ~ Jun 8, 2018
Academic ability evaluation per admission units (majors) - Depending on the major you applied for, you may be invited for an interview	Dec. 2017	Jun. 2018	Dec. 2017	Jun. 2018
Final notification of acceptance - To be Announced online or notified individually	Jan. 2018	Jul. 2018	Jan. 2018	Jul. 2018

※ There may be additional admission depending on circumstance
 ※ Specific dates to be announced at a later date

III. The Number of students to be admitted : Varies depending on the major

IV. Qualification (Entry Requirement)

1. Nationality Requirements

Common	Type A	Type B
Applicants are non-Korean citizens	Applicant's parents must be of non-Korean nationality	One or both of the applicant's parents must be of Korean nationality

※ **Exceptions to the nationality requirements**
 - Applications are available if an applicant and one of his/her parents are Formosan or overseas Taiwanese under the principle of reciprocity
 - If an applicant's parents got divorced or one parent is deceased, the active parent's nationality and the applicant's nationality are considered and the other parent's nationality is disregarded. (Certificate of divorce or death required)

2. Academic Requirements (Type A and B)

Program	Academic Requirement
Undergraduate (Freshmen)	<input type="checkbox"/> Applicants should have completed or are expected to complete the academic curriculum from elementary to high school for 12 years in or out of Korea.
Undergraduate (Transfer)	<input type="checkbox"/> Applicants must meet one of the following conditions: - Applicants who completed at least 2 years (4 semesters) at a 4-year university either internationally or domestically, and obtained at least 66 credits or 70 credits depending on your major. - Applicants who graduated or are expected to graduate from a 2-year college.
Graduate	<input type="checkbox"/> Applicants should have completed or are expected to complete the academic curriculum from a university / graduate school in or out of Korea.

※ **Additional notes for Type B**
 Applicants must have completed or are expected to complete the academic curriculum overseas corresponding to the Korean educational system from elementary to high school for 12 years. (Attending foreign schools in Korea is not recognized as completing the academic curriculum overseas.)

[Admissions Restrictions]
 - Dual nationality, stateless person (Admission acceptance can be cancelled if verified later)
 - Applicants who passed either the international or domestic national qualification exam for college entrance (Except in the case of passing the domestic qualification exam after completion of the academic curriculum for 12 years at an unapproved school such as alternative school).
 - Applicants who graduated from unapproved schools such as vocational schools or language institutes based on Educational regulation of his or her country.

3. Language proficiency requirement (Undergraduate and Graduate)

: Applicants should meet at least one of the requirements below.

- TOPIK Level 3 or above (Level 4 for the College of Business Administration)
- Minimum English Language Proficiency Test Score Requirements (Undergraduate students should be at the intermediate level of Korean language proficiency)

Type	TOEFL			IELTS	TEPS
	PBT	CBT	iBT		
Requirements	550	210	80	5.5	550

※ **Note**
 1. Students can only earn bachelor's degree when they get at least TOPIK Level 4.
 2. The requirement will be exempt for the applicants who graduated from a high school in an English-speaking country.
 3. The test result should be valid as of the application deadline.
 4. Graduate : Applicants with a recommendation from a supervising professor at PKNU can still apply without any language proficiency test score.

V. Required Documents

1. Required Documents

Documents	Undergraduate / Graduate		Remark
	Type A	Type B	
1. Application form and 5 Photos (size: 3.5cm×4.5cm)	<input type="radio"/>	<input type="radio"/>	Note 1
2. Personal Statement and Study Plan	<input type="radio"/>	<input type="radio"/>	
3. Certificate of Graduation of the applicant's entire education from elementary to most recent education. - Freshmen(Undergraduate): Certificate of (Expected) Graduation from Elementary, Middle, and High school - Transfer(Undergraduate): Certificate of Enrollment or (Expected) Graduation from Elementary, Middle, High school, and University / College - Graduate: Certificate of Enrollment or (Expected) Graduation from Elementary, Middle, High school, and University	<input type="radio"/>	<input type="radio"/>	Note 2 Translation (into Korean or English) and Notarization required.
4. Certificate of Graduation from previous schools (Educational certification is required) - Freshmen(Undergraduate): Certificate of (Expected) Graduation from High school - Transfer(Undergraduate): Certificate of Enrollment or (Expected) Graduation from University / College - Graduate: Certificate of (Expected) Graduation from University / Graduate School, and Diploma	<input type="radio"/>	<input type="radio"/>	
5. Transcript from previous schools · Freshmen(Undergraduate): Transcript from High school · Transfer(Undergraduate): Transcript from University / College · Graduate: Transcript from University or Graduate School	<input type="radio"/>	<input type="radio"/>	Translation (into Korean or English) and Notarization required.
6. Certificate of applicant's nationality (Copy of passport or alien registration card, etc.)	<input type="radio"/>	<input type="radio"/>	
7. A legal, state-issued certificate of family registry (That verifies applicant's family relationship)	<input type="radio"/>	<input type="radio"/>	Note 3
8. Transcript of TOPIK or official English test scores	<input type="radio"/>	<input type="radio"/>	Note 4
9. Certificates of financial sponsor - An original bank statement (Minimum \$18,000 should be deposited for more than a month) - Proof of employment & income or a business license & taxation certificate (notarization is required) ※ Subject to change - Proof of employment & income or a business license & taxation certificate (notarization is required)	<input type="radio"/>	<input type="radio"/>	Note 5
10. A recommendation letter from an academic advisor of the applicant's previous university (*Applicants to the graduate school only)	<input type="radio"/>	<input type="radio"/>	Note 1
11. Certificate of the entry & exit	<input type="radio"/>	<input type="radio"/>	
12. Certificate of International student insurance or Korean National Health insurance - Maximum Coverage: US\$ 10,000 or KRW 10,000,000	<input type="radio"/>	<input type="radio"/>	Note 6
13. Medical check-up report	<input type="radio"/>	<input type="radio"/>	Note 7

※ Applicants for undergraduate program without any TOPIK scores can still apply if they are waiting for the test result to be released in early February or August. (Please check the details on TOPIK homepage)

Note 1. You can download ① Application form, ② Personal Statement and Study Plan, ③ A recommendation letter from an academic advisor of the applicant's previous university at <http://cms.pknu.ac.kr/pknuoia>

Note 2. Educational certification

※ Applicants from the countries below are required to have an educational certification : China, the Philippines, Indonesia, Bangladesh, Vietnam, Mongolia, Thailand, Pakistan, Sri Lanka, India, Myanmar, Nepal, Iran, Uzbekistan, Kazakhstan, Kyrgyzstan, Ukraine, Nigeria, Ghana, Egypt, Peru
[Applicants from other countries still need to check with the Office of International Affairs beforehand.]

※ Educational certification [Applicants can choose one of the three below.]

㉓ Apostille

※ **Apostille**

An Apostille is to confirm the authenticity of documents by verifying the official seals or signatures and to issue a certificate of its authenticity. "Apostille confirmation" refers to confirmation that the documents issued in foreign countries are to be admitted. All the documents with Apostille are valid as official documents in Apostille joint countries.

※ Regarding Apostille Contract: it should be inquired at the diplomatic office of the applicants' country in Korea

㉔ Confirmation from a consul in Korean Embassy in an applicant's home country or from a consul in his/her country's Embassy in Korea

㉕ Chinese students can get a Educational certification report from the Ministry of Education of the People's Republic of China

Note 3. Applicants should submit either a Certificate of Family Relations or a Birth Certificate. [Translation and Notarization is required]

- China : Family Relations Registry or notarized document proving family relations
- Philippines : Family Census
- Mongolia : Certificate of Family Relations · Pakistan : Family Certificate
- Indonesia : KARTU KELUARGA · Nepal : Janma darta
- Vietnam : So Ho Khau or Giay khai sinh · Kyrgyzstan, Kazakhstan, Uzbekistan, Ukraine, Thailand : Birth Certificate

※ For Type A, if an applicant's parents got divorced or one is deceased, the certificate of divorce or death is required

Note 4. The test result should be valid as of the application deadline.

Note 5. Financial sponsor should be either the applicant or the applicant's parents (or someone who can support for visa application and extension). If the sponsor is not the applicant herself/himself, a proof of employment and income or a business license and taxation certificate should also be submitted. Balance amount may change depending on the immigration regulation. Please check if there is a further notice.

Note 6. New students must purchase an insurance. Otherwise, admissions may be cancelled for undergraduate students. Graduate students should purchase one within 1 month after they are admitted.

Note 7. For those who are admitted and want to apply for the on-campus housing

※ Depending on the programs or applicant's nationality, required documents may be different from the above. Please check again with the Office of International Affairs before you apply.

2. Details on documents

A. Applicants' name (English spelling) and the date of birth must correspond with their passport.

B. Applicant should submit an application form, required documents, and 5 photos* by post or in person by the deadline.

※ Photo: a 3.5cm×4.5cm colored photo of the applicant's upper body looking forward taken with a white background within 3 months of submitting the documents

C. All required documents must be an original. [Copies of documents must be verified by an authorized organization.]

D. Transfer students who have two or more previous universities must submit the certificates of graduation and transcripts from each university.

E. For the notarized documents issued in foreign countries, you have to attach a translated version in English or Korean.

F. Applicants who are going to graduate have to submit a Graduate Certificate and Transcript in original form after getting admission acceptance.

G. Additional documents may be requested when the admission committee is not able to evaluate whether the submitted documents are valid

H. Others

- The applicant is responsible for disadvantages as a result of missing documents, error or omissions, incorrect addresses, being out of contact, or any uncompleted entry procedures.

- Submitted documents will not be returned [Only the documents including a Graduate Certificate can be returned if they can not be reissued as original.]

※ If it is discovered that any of the details on the application documents are false, fake or there is an error in translation, admissions will be cancelled even after enrollment.

Where to submit your application

- Address : Office of International Affairs, Pukyong National University

45 Yongso-ro, Nam-gu, Busan 48513, Korea

- In charge: International Student Services Team

· Undergraduate : +82-51-629-6905 / admissions@pknu.ac.kr

· Graduate : +82-51-629-6846 / grad-admission@pknu.ac.kr

VI. Admission Process and Notification

1. Admission process

A. Document Screening : to evaluate whether documents are valid or proper, and to verify certificates of language skill etc.

B. Academic Ability Evaluation : to evaluate that student passed from the 1st document screening through an interview or additional documents screening per major.

C. Selecting Procedure for final acceptance

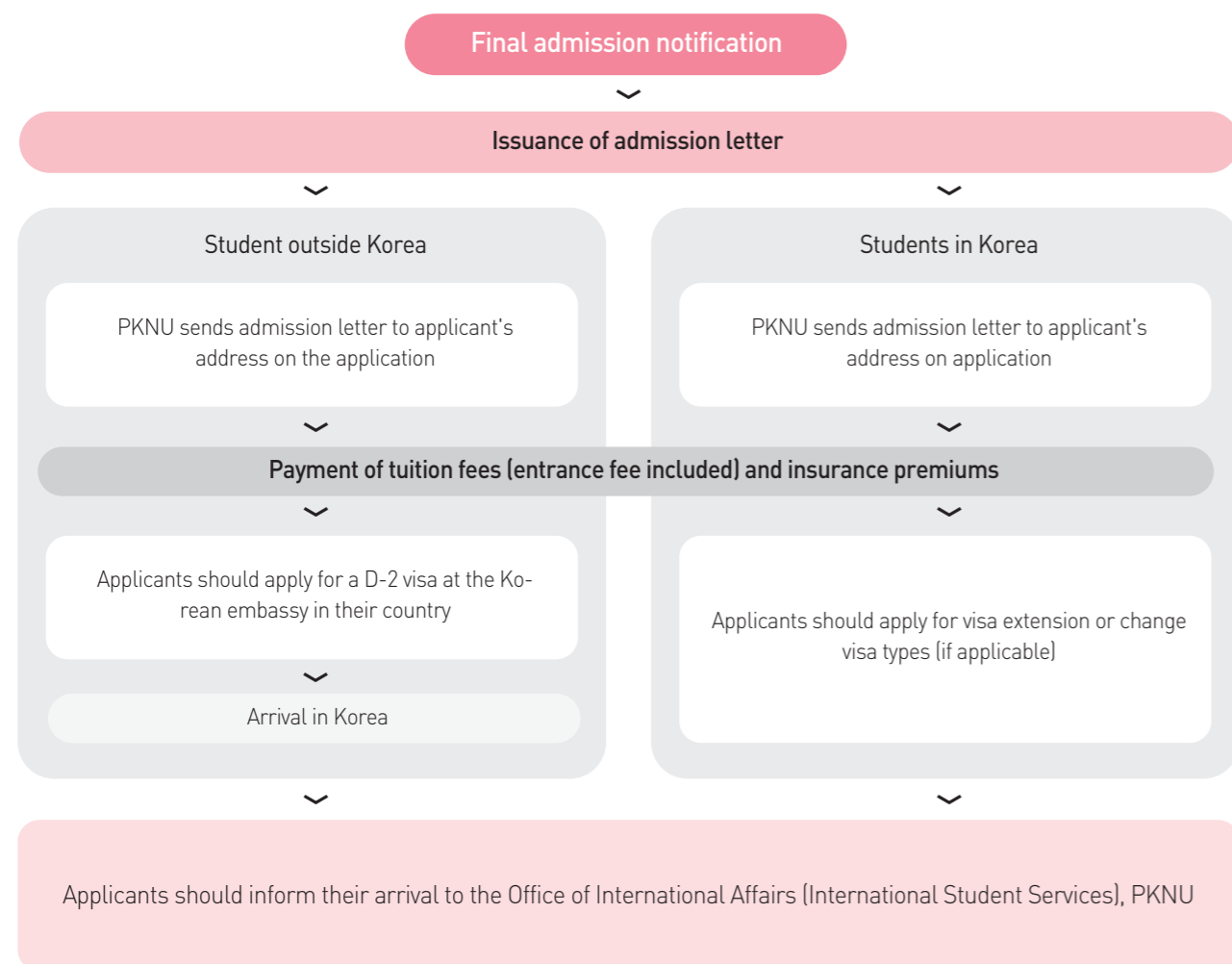
- Applicants who passed both the Document Screening and Minimum Academic Ability evaluation will selected for final acceptance.

- The other details related to admission will be subject to the regulations by the Admission Committee

2. Admission Notification : Announced online or notified individually.

- The applicant is responsible for disadvantages as a result of missing documents, error or omissions, incorrect addresses, being out of contact, or any uncompleted entry procedures. The applicant should check on PKNU website individually on the notification date.

VII. Admission Process after the Notification



[Note]

- Applicants who are accepted to PKNU have to apply for a visa (or extend a visa) by themselves with a "Admission Letter". In the case of students in China, they have to apply for a visa through PKNU in advance.
- Those who are accepted to more than two universities at the same time have to enroll in only one university, or all admission acceptance from both universities will be automatically cancelled.
- Applicants should be insured against sickness or injury during the period while studying in Korea.
- Applicants should complete admission procedure according to PKNU's admission schedule and processes. If they do not enroll within the appointed enrollment period, the admission acceptance will be cancelled.

※ In any of the following cases, admission will be cancelled even after final acceptance notification or enrollment, and the already paid tuition fee will be non-refundable.

- The case that any false or fake information, or an error in translation on the documents is discovered.
- The case that any programs that result in disqualification is discovered.
- The case that the applicant failed to get a visa or entry permission to Korea.

VIII. Tuition and Scholarships

1. Application fee : Free

2. Tuition

(As of 2017, Currency : KRW)

College	Undergraduate Tuition	Graduate Tuition	Remark
Humanities and Social Sciences	1,703,000	1,905,000	※ Graduate school entrance Fee(178,000) is separate
Natural Sciences	2,041,500	2,289,000	
Engineering	2,173,500	2,436,500	
Arts and Sports	2,173,500	2,436,500	

※ Please note that tuition may be subject to change depending on the circumstance.
 ※ Tuition information on Graduate Schools of Professional Studies will be posted on <http://cms.pknu.ac.kr/pknuoia>

3. Insurance fee

(As of September 2016, Currency : KRW)

- According to the Immigration Law, all the international students are required to purchase a health insurance during the study period.
- Undergraduate : 120,000KRW per year (4 years : 480,000KRW, 2 years : 240,000KRW)
- Graduate : 130,000KRW per year (2 years : 260,000KRW)

※ If you already purchased an insurance other than the university insurance, please bring your insurance certificate to the Office of International Affairs.

4. Banking information (Undergraduate only)

Banking Information		Note
Payment from Korea	Payment from overseas	
Bank name : Suhyup Account holder : Pukyong National University Account No. : 705-01-171433	Bank name : Suhyup (Swift code : NFFCKRSE) Account holder : Pukyong National University Account No. : 705-01-171433	When tuition fees are paid, you must use the same English name as the one on the application.



5. Scholarships

Type	Scholarship	Qualification	Note
PKNU Scholarship	80% of tuition	Completion of Korean Language Course at PKNU (For students who enrolled for at least 6 months with 85% of the attendance rate)	TOPIK Level 4 / 5 Undergraduate(Transfer students)
			TOPIK Level 4 Undergraduate(New students)
	40% of tuition	Completion of Korean Language Course at PKNU (For students who enrolled for at least 6 months with 85% of the attendance rate and TOPIK level 3)	Undergraduate
Entrance Scholarship	40% of tuition	TOPIK Level 4 (for 1 year)	Undergraduate(New students)
		TOPIK Level 5 (for 1 year)	Undergraduate(Transfer students)
	Full tuition	TOPIK Level 5 or higher (for 1 year)	Undergraduate(New students)
		TOPIK Level 6 (for 1 year)	Undergraduate(Transfer students)
Scholarship for superior Grades (Current students)	- 80% of tuition - 20% of tuition	- Top 7% among foreign students of each college - Top 7%-30% among foreign students of each college (For students who got above a 2.5 GPA the previous semester)	Undergraduate
Scholarship for working students on campus	KRW 240,000 per month	Working at the administrative offices on campus	Undergraduate
TOPIK Scholarship	KRW 100,000 per month	For students with an improved TOPIK level after admission	Undergraduate
Family Scholarship	20% of tuition	With two (or more) family members enrolled	Undergraduate/Graduate School of General Studies
Full time scholarship	50% of tuition	Upon the recommendation by the academic advisor	Graduate School of General Studies

※ Information on the scholarships above is subject to change. Please check with the Office of International Affairs before you apply for one.
 ※ One student cannot receive two or more scholarships at the same time.
 ※ Other than the scholarships above, Pukyong National University has also been recognized as the institute to officially recommend its students for outside scholarships.
 - Outside scholarships : National Institute for International Education(NIIED), Busan Foundation for International Activities, Korea-China Friendship Association Korea Exchange Bank Global Scholarship, JS Foundation Scholarship, etc.

IX. On-campus Housing

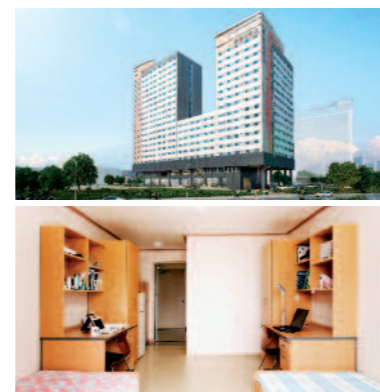
1. Dormitory fee

[1 semester (6 months) 2016, Currency : KRW]

Campus	No. of Rooms	Type	Capacity (person)	Cost	Remarks
Daeyeon	122	1 person/Room	122	₩ 3,000,000	Costs of 3 meals a day are included
	1,149	2 person/Room	2,298	₩ 2,000,000	
Yongdang	261	2 person/Room	522	₩ 1,900,000	
Total	1,532		2,942		

※ Applicants have to put their decisions on dormitory application. Please note that dormitory application can not be cancelled after admission.

2. Scenery from the dormitory



X. I-Friend / Academic Affairs / New Programs

1. I-Friend

- A. Pick-up service**
- Pick-up service at Kimhae airport or Busan train station
- B. Field trip**
- Trips to famous attractions in Korea for culture experiences
- C. Language exchange**
- Language exchange with Korean students
- D. International Day**
- Introduction to each country's traditions, food, culture, etc.
- E. Closing Ceremony**
- Farewell party with the semester coming to an end



2. Academic Affairs

- A. Double Major**
- Taking two majors in order to obtain two degrees, only the students who took at least 45 credits can apply for a dual major.
- B. Minor**
- In this case, students are required to take at least 21 credits in a minor course study. (Non-degree program)
- C. Changing Majors**
- A student can change his or her major upon one's aptitude and talents. It is available for up to 20% of the student quota in a department.
- D. Summer or Winter Semester**
- A short-term semester during summer and winter vacation which offers various subjects for students to take extra credits or make-up classes.



3. New Programs

- A. Student Exchange Program**
- Studying at a sister university abroad for one semester or two, and get credits (International students on this program are now in the United States, Japan, Taiwan, etc.)
- B. Career Builder Program**
- PKNU opens courses for international students who want to get a job in Korea. They provide information on internships, job opportunities (12 graduates got a job in Samsung Electronics in China in 2013)



XI. Korean Language Program

1. Korean Language Program at Pukyong National University



Opened in 2001, the Korean Language Program at Pukyong National University has had thousands of students from all around the world now. On the beautiful campus of Pukyong, you can improve your Korean language proficiency with experienced Korean teachers and other international students from a number of countries.

2. Admission Schedule for Korean Language Program 2018

Semester		Spring (200 hours)	Summer (200 hours)	Autumn (200 hours)	Winter (200 hours)
Program Period		Mar. 5 ~ May 11, 2018	Jun. 4 ~ Aug. 14, 2018	Sep. 3 ~ Nov. 15, 2018	Dec. 3, 2018 ~ Feb. 15, 2019
Application Period	Applicants from abroad	Dec. 1, 2017 ~ Jan. 12, 2018	Mar. 2 ~ Apr. 13, 2018	Jun. 1 ~ Jul. 13, 2018	Sep. 3 ~ Oct. 19, 2018
	Applicants from Korea	Dec. 1, 2017 ~ Feb. 9, 2018	Mar. 2 ~ May 11, 2018	Jun. 1 ~ Aug. 10, 2018	Sep. 3 ~ Nov. 9, 2018
Notification of Acceptance & Payment Period	Applicants from abroad	End of January	End of April	End of July	End of October
	Applicants from Korea	February	May	August	November

3. Course level and information

A. Levels

Beginner's	Intermediate	Advanced
Level 1(PK201), 2(PK202)	Level 3(PK203), 4(PK204)	Level 5(PK205), 6(PK206)

B. Course information (Timetable) ※ Please note that class time may be subject to change(14:00~17:50pm) depending on the circumstance.

Time	Mon	Tue	Wed	Thu	Fri
1st 09:00-09:50	Listening · Vocabulary	Listening · Vocabulary	Listening · Vocabulary	Listening · Vocabulary	Weekly test
2nd 10:00-10:50	Grammar	Grammar	Grammar	Grammar	
3rd 11:00-11:50	Reading&Speaking	Reading&Speaking	Reading&Speaking	Reading&Speaking	TOPIK
4th 12:00-12:50	Writing&Speaking	Writing&Speaking	Writing&Speaking	Writing&Speaking	

4. Tuition fees

Semester	Application fee (Required)	Tuition fee (Required)	Textbook (Required)	Insurance fee (Required)
1 semester	Exempted	1,200,000KRW (1,200 USD)	50 USD	120 USD a year
2 semester	60,000KRW (60 USD)	2,400,000KRW (2,400 USD)	100 USD	
3 semester	60,000KRW (60 USD)	3,600,000KRW (3,600 USD)	150 USD	
4 semester	60,000KRW (60 USD)	4,800,000KRW (4,800 USD)	200 USD	

Name of Bank : Su-Hyup Bank (Swift Code : NFFCKRSE)

Bank Account : 1010-1088-5748 (Pukyong National University, Office of International Affairs)

Bank Address : PUKYONGDAE BR. 45 Yongso-ro, NAM-gu, BUSAN, KOREA

5. Scholarship

Type	Qualification
Scholarship for outstanding students	Scholarships for students in the top 10% each semester - Top 5% : 50% of tuition refund when applying for the following semester - Top 6%~10% : 30% of tuition refund when applying for the following semester
PKNU Scholarship	Completion of the Korean Language Program at PKNU for at least 6 consecutive months and enrollment for undergraduate program at PKNU. : 40~80% of tuition refund (Only for those with TOPIK level 3-4 and average attendance rate of 85% or higher)

6. Admission Inquiry

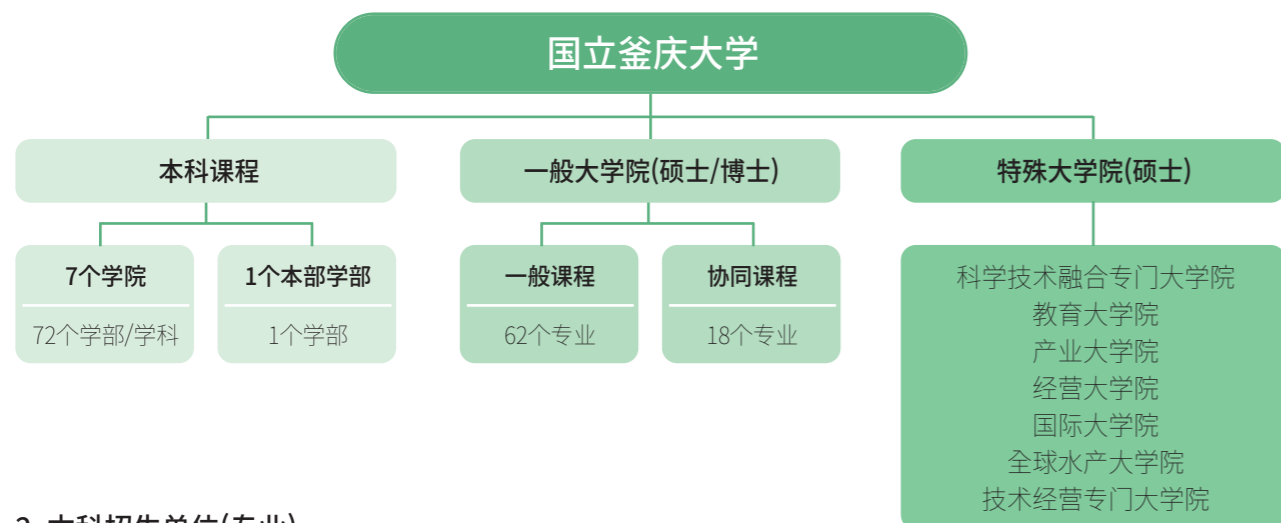
- ※ Contact us : International Student Services Team, Office of International Affairs
 - Korean Language Program : +82-51-629-6907 / admissions@pknu.ac.kr

XII. Others

- ※ The details not described in this guideline will be followed by the admission regulations of PKNU, and other matters are subject to the decision of its admission committee.
- ※ For further information, please visit PKNU's webpage, <http://cms.pknu.ac.kr/pknuoia>
- ※ Contact us: International Student Service Team, Office of International Affairs
 - Undergraduate / Korean Language Program : +82-51-629-6905, 6907 / admissions@pknu.ac.kr
 - Graduate : +82-51-629-6846 / grad-admission@pknu.ac.kr

I. 结构及专业

1. 结构



2. 本科招生单位(专业)

学院	招生单位(专业)
全球自主专业学部	全球自主专业学部(人文社会系-全球商务专业), (理工系)
人文社会科学学院	国语国文学科, 英语英文学部(英语英文学专业, 美国学专业), 日语日文学部(日语日文学专业, 日本学专业), 史学科(★), 经济学部(经济学专业, 资源情报经济学专业), 法学科(★), 行政学科, 国际地域学部(国际学专业, 国际开发协力学专业), 中国学科, 新闻放送学科, 政治外交学科, 幼儿教育科, 视觉设计学科(★★), 工业设计学科(★★), 服装设计学科
自然科学学院	应用数学科, 统计学科, 物理学科, 化学学科, 微生物学科, 护士学科, 海洋体育学科
经营学院	经营学部 ★ (经营学专业, 会计财务学专业, 观光经营学专业), 国际通商学部 ★ (国际通商学专业, 国际贸易物流学专业, 国际经营学专业)
工科学院	建筑学科, 建筑工学科, 高分子工学科, 工业化学科, 金属工学科, 机械工学科, 机械系统工学科(★), 机械设计工学科, 冷冻空调工学科, 消防工学科, 系统经营工学科 ★ (产业经营工科学专业, 技术服务工科学专业), 材料工学科, 新素材系统工学科, IT融合应用工学科, 安全工学科, 医工学科, 融合显示器工学科, 印刷情报工学科, 电气工学科, 电子工学科, 情报通信工学科, 制御计测工学科, 造船海洋系统工学科, 电脑工学科, 土木工学科, 化学工学科
水产科学学院	食品工学科, 海洋生物新素材学科, 海洋生产系统管理学部(海洋生产学专业, 海洋警察学专业), 海洋水产经营学科, 水海洋产业教育科(机关工科学专业, 冷冻工科学专业, 食品工科学专业, 养殖工科学专业, 渔业工科学专业), 资源生物学科, 食品营养学科, 生物工学科, 水产生命医学科
环境海洋学院	环境工学科, 海洋工学科, 海洋学科(★), 地球环境科学科, 境大气科学科, 能源资源工学科, 空间情报系统工学科, 生态工学科
未来融合学院	终身教育·咨询学科, 公共安全警察学科, 机械造船融合工学科, 电气电子软件工学科 ※ 暂无招收留学生计划

※ 申请时注意事项

1. 申请之后不能变更申请专业。
2. 本校在读生不能申请插班, 根据前籍大学的学分承认程度, 插班生的毕业会延迟一至两个学期。
★ 表示的招生单位取得70学分以上的人才可以申请。(其他招生单位要求的学分是66学分以上)
★★ 表示的招生单位须提交技能材料(作品集等)

3. 研究生招生单位(专业)

- 一般大学院

区分	系列	招生单位(专业)
一般课程	人文社会	经营学科, 经济学科, 国语国文学科, 国际地域学科, 中国学科, 国际通商物流学, 法学科, 史学科, 新闻放送学科, 英语英文学科, 日语日文学科, 幼儿教育学科, 资源·环境经济学科, 政治外交学科, 海洋水产经营学科, 行政学科
	自然科学	护士学科, 物理学科, 微生物学科, 水产物理学科, 水产生物学科, 食品生命科学科, 食品生命医学科, 水海洋人力资源开发学科, 应用数学科, 海洋学科, 地球环境系统科学部(空间情报系统专业, 地球环境科学专业, 环境大气科学专业, 环境工科学专业), 统计学科, 海洋生物学科, 化学科
	工学	IT融合应用工学科, 建筑学科[★], 建筑工学科, 化学融合工学部(高分子工学科, 工业化学科, 化学工学科), 金属工学科, 机械工学科, 机械设计工学科, 机械系统工学科, 冷冻空调工学科, 生物医学工学科, 生物工学科, 生态工学科, 消防工学科, 系统经营工学科, 食品工学科, 新素材系统工学科, 安全工学科, 能源资源工学科, 融合显示器工学科, 印刷工学科, 材料工学科, 电气工学科, 电子工学科, 情报通信工学科, 制御计测工学科, 造船海洋系统工学科, 电脑工学科, 土木工学科, 海洋工学科
协同课程	艺体能	产业设计学科, 体育学科, 服装设计学科
	学科间	建设管理工学协同课程, 经营咨询协同课程, 教育咨询协同课程, 全球金融协同课程, 全球地域学协同课程, 海洋融合设计协同课程, 机电工学协同课程, 无机体系协同课程, 医生命机电融合工学协同课程, 情报保护学协同课程, 情报系统协同课程, 海洋产业工学协同课程, 行政空间情报化协同课程, U-Eco City 协同课程[★], LED工学协同课程[★★]
	学研产	机械工学学研产协同课程, 水路学学研产协同课程, 科学技术政策协同课程

※ '★' 表示只有硕士课程的专业 / '★★' 表示只有博士课程的专业
※ 研究生专业的教授情况请参考学校网站(<http://korean.pknu.ac.kr>)

- 特殊大学院

1. 科学技术融合专门大学院: <http://cms.pknu.ac.kr/sgsstc>

专业	海洋生物融合科学专业, LED融合工科学专业
----	------------------------

2. 教育大学院: <http://pknuedu.pknu.ac.kr>

专业	教育咨询, 国语教育, 英语教育, 水产教育, 数学教育, 电算教育, 物理教育, 化学教育, 生物教育, 地球环境教育, 日语教育, 设计教育, 体育教育, 历史教育, 儿童心理及商谈, 初等英语教育, 幼儿教育, 初等数学教育, 作为外国语的韩国语教育, 平生教育·人的资源开发
----	---

3. 产业大学院: <http://coe.pknu.ac.kr/sandae>

专业	建筑工学科, 金属工学科, 机械工学科, 机械系统及造船工学科, 机械设计工学科, 冷冻空调工学科, 消防工学科, 新素材系统工学科, 安全工学科, 能源资源工学科, 应用化学工学科, 材料工学科, 电气工学科, 电算情报学科, 电子情报通信工学科, 制御计策工学科, 电脑工学科, 土木工学科, 海洋开发学科, 环境工学科, 微生物学科, 临床营养学科, 地球环境科学科, 建筑学科, 产业设计学科
----	--

4. 经营大学院: <http://cbais.pknu.ac.kr>

专业	经营学科, 国际通商物流学科, 经济学科, 税务管理学科, 观光经营学科, 全球经营学科
----	--

5. 国际大学院: <http://cms.pknu.ac.kr/gsis>

专业	日本学科, 中国学科, 国际学科, 政治言论学科, 行政学部, 影像文化主题学科, 文化学部, TESOL 学科
----	--

6. 全球水产大学院: <http://gsgf-k.pknu.ac.kr>

专业	生物资源学科, 养殖学科, 生物产业工学科, 食品产业工学科, 渔业生产学科, 海洋经营政策学科, 全球海洋水产学科
----	--

7. 技术经营专门大学院: <http://mot.pknu.ac.kr>

专业	技术经营学科
----	--------

II. 招生日程

区分	本科课程		研究生课程	
	第一学期	第二学期	第一学期	第二学期
申请书及提交材料 - 提交方法：邮寄或者当面提交 - 接受处：国际交流部 另行指定的期间中本科入学可以在网上申请(www.studyinkorea.go.kr)	2017. 11. 1. ~ 12. 8.	2018. 5. 2. ~ 6. 8.	2017. 11. 1. ~ 12. 8.	2018. 5. 2. ~ 6. 8.
招生单位(专业)修学能力审查 - 按招生单位的要求可以实施面试 (招生单位给志愿者另行通知)	2017年 12月中	2018年 6月中	2017年 12月中	2018年 6月中
合格者公布(预定) - 网上公告或者另行通知	2018年 1月中	2018年 7月中	2018年 1月中	2018年 7月中

※ 根据日程可有补招 ※ 具体日期另行通知

III. 招收人员：每招生单位若干名

IV. 申请资格

1. 国籍要求

共同事项	A型	B型
学生本人是外国人	父母均为外国人	父母中一方是外国人或者父母均为韩国人

※ 有关国籍的例外事项 - 父母离婚或者一方死亡时，不考虑离婚或者死亡的一方的国籍，而考虑学生本人以及另一方(学生监护人)的外国籍(须提交离婚或死亡有关的证明)

2. 学历要求

课程区分	学历要求
本科新生	<input type="checkbox"/> 在韩国境内或者境外修完(预定)小学/初中/高中课程(12年)
本科插班生	<input type="checkbox"/> 满足下面要求中一个 - 在韩国境内或者境外的四年制大学修完两年(四个学期以上)，并申请时根据招生单位的要求在前籍大学取得66学分或者70学分以上的学生 - 专科学校毕业(预定)生
研究生	<input type="checkbox"/> 在韩国境内或者境外修完(预定)本科以上学历的学生

※ 国籍要求[B型]志愿者 必须在韩国境外连续修完相当于韩国的小学/初中/高中的全教育课程(12年)，(韩国境内外国人学校不认证为在韩国境外修完教育课程)

[无申请资格的人]
 - 双重国籍者，无国籍者(录取以后被发现仍取消其入学)
 - 韩国境内外自学考试合格者(在代按学校等修完12年课程之后通过韩国自学考试的人除外)
 - 依据该国教育有关法律上不认证学历的职业学校，语言教育机构等毕业生

3. 语言能力要求(本科以及研究生)：满足下面要求中一个以上

- 韩国语水平考试-TOPIK三级(经营学院是四级)以上
- 取得如下公认英语考试分数以上的成绩

考试	TOEFL			IELTS	TEPS
	PBT	CBT	iBT		
成绩要求	550	210	80	5.5	550

※ 参考事项 1. 在本校在读期间须取得TOPIK四级以上才可以取得学士学位 3. 每个语言成绩单有效期须超过申请报名截止日期
 2. 在英语圈国家毕业高中以上学历的外国人可免除以上语言要求 4. 研究生：由本校导师推荐的学生没有上述的语言要求也可以申请

V. 申请材料以及注意事项

1. 申请材料

申请材料	本科·研究生		备注
	A型	B型	
1. 申请书及照片(5张, 规格: 3.5cm×4.5cm)	<input type="radio"/>	<input type="radio"/>	参考1
2. 自我介绍及修学计划书	<input type="radio"/>	<input type="radio"/>	
3. 全过程毕业证书 · 本科新生: 小·初中·高中毕业(预定)证明书 · 本科插班: 小·初中·高中以及(专科)大学在读/毕业(预定)证明书 · 研究生: 小·初中·高中·本科以及研究生在读/毕业(预定)证明书		<input type="radio"/> <input type="radio"/> <input type="radio"/>	参考2 翻译(韩国语或者英语)后公证
4. 最终学历毕业(或预定)证明书 · 本科新生: 高中毕业(预定)证明 · 本科插班: (专科)大学在读/毕业(预定)证明书 · 研究生: 大学或者研究生的毕业(预定)证明书以及学位证书	<input type="radio"/> <input type="radio"/> <input type="radio"/>		
5. 最终学历成绩证明书 · 本科新生: 高中成绩证明 · 本科插班: (专科)大学成绩证明 · 研究生: 本科或者研究生的成绩证明	<input type="radio"/> <input type="radio"/> <input type="radio"/>	<input type="radio"/> <input type="radio"/> <input type="radio"/>	翻译(韩国语或者英语)后公证
6. 申请人的国籍证明(护照, 外国人登录证复印件等)	<input type="radio"/>	<input type="radio"/>	
7. 申请人亲属关系公证书(父母与申请人之间的关系证明)	<input type="radio"/>		参考3 翻译(韩国语或者英语)后公证
8. 语言能力考试资格证等	<input type="radio"/>	<input type="radio"/>	参考4
9. 财政保证人有关材料 - 银行存款证明原件(1个月以上存US\$18,000以上的存款) ※可变动 - 在职及收入证明(公证)或者营业执照及纳税证明(公证)	<input type="radio"/>	<input type="radio"/>	参考5
10. 最终学历指导教授的推荐信(仅限于研究生志愿者)	<input type="radio"/>	<input type="radio"/>	参考1
11. 出入境事实证明		<input type="radio"/>	
12. 留学生保险证书或者大韩民国国民健康保险证书 - 担保范围: US\$ 10,000或者韩元1,000万以上	<input type="radio"/>	<input type="radio"/>	参考6
13. 健康检查结果表	<input type="radio"/>	<input type="radio"/>	参考7

※ 本科课程申请者当中，到申请截止日期没有TOPIK证书的学生，如果提前申请了2月初或者8月初发表成绩的TOPIK考试，可以申请本科入学(具体内容参考学校官方网站)

参考 1. ① 申请书, ② 自我介绍及休学计划书, ⑩ 最终学历指导教授的推荐信在指定格式上填写
(下载: <http://cms.pknu.ac.kr/pknuoia>)

参考 2. 学历认证方式(下面三个方式中选一, 一部分国家免除提交学历认证)

※ 申请之前一定向国际交流部的负责老师咨询相关内容

㉑ Apostille证件(但, 中国不是接受Apostille的国家)

㉒ 驻中国韩国领事认证或者驻韩中国领事认证

㉓ 中国教育部学历·学位认证中心报告书

中国教育部学历·学位认证中心报告书颁发要领

- 普通高中毕业生: ‘中国学位与研究生教育信息网(www.cdgd.edu.cn)’ 网站上查询本人的高中会考合格证以后向釜庆大学提交‘会考合格证认证报告书’
- 职业高中或中专毕业生: ‘中国学位与研究生教育信息网(www.cdgd.edu.cn)’ 网站上查询中等职业专门学校毕业证书以后向釜庆大学提交‘中等职业教育认证报告书’
- (专科)大学毕业(或预定)生: ‘中国高等教育学生信息网(www.chsi.com.cn)’ 查询(专科)大学学历以后向釜庆大学提交‘中国高等教育学历认证报告书’

参考 3. 亲属关系证明例子(需要翻译公证)

- 中国: 户口簿或者亲属关系证明

※ 父母离婚或者死亡的A型申请者须补交有关证明书

参考 4. 语言能力考试成绩应在申请期间内有效, 在申请截止日期之前到期的均为无效

参考 5. 财政保证人应为学生本人或者父母(或者能支援签证申请以及延长手续等相关业务的人), 若不是学生本人, 另提交在职及收入证明或者营业执照及纳税证明。每年的存款证明根据出入境管理所的有关规定有可变动, 请一定确认另行通知内容。

参考 6. 合格者一定要加入保险。如果本科生开学之前没有加入保险的话将被取消入学资格。研究生在开学一个月之内一定要加入保险。

参考 7. 限于合格者中申请宿舍的学生

※ 根据申请的课程、出身国家等不同, 有些申请材料也会有所不同, 因此请在申请之前一定要与国际交流部的相关负责老师进行咨询

2. 提交材料时注意事项

1. 申请书上的姓名(英文字母), 出生日期等必须与护照一致
2. 申请者应在截止日期前把申请书和照片(3.5cm×4.5cm, 最近三个月之内拍的白底免冠照片)5张及其他材料邮寄或者当面提交
3. 所有材料应提交原件(若所提交的材料是复印件, 须得到颁发机关的原件对照确认后提交)
4. 申请插班的学生, 如果有两个前籍大学应提交该两个大学的毕业证明及成绩证明
5. 在韩国境外颁发的材料公证时须附加其翻译本(韩语或者英语)
6. 接受Apostille与否在韩国境内的本国大使馆询问
※ 中国不是接受Apostille的国家
7. 提交毕业预定证明的学生被录取后一定要提交毕业证明及成绩证明原件
8. 如果申请者所提交的材料不够充分确认其学历和成绩等的真实性, 可以要求其他补充材料
9. 其他事项
 - 由未提交材料, 记载有误或遗漏, 地址不详, 无法联系, 不办入境手续等所发生的一切不利事项由申请者本人负责
 - 不返还申请材料(但, 若有些国家所颁发的毕业证明等不能再颁发原件的材料, 甄选之后可以返还)

※ 如提交编造或伪造的材料、材料上的翻译错误等以非正当的方式录取后被发现其事实时仍取消入学资格

材料接受处

- 接受处: Office of International Affairs, Pukyong National University
45 Yongso-ro Nam-gu, Busan 48513, Korea
- 有关部门: 留学生支援组
 - 本科: +82-51-629-6905 / admissions@pknu.ac.kr
 - 研究生: +82-51-629-6846 / grad-admission@pknu.ac.kr

VI. 甄选方法以及合格者公布

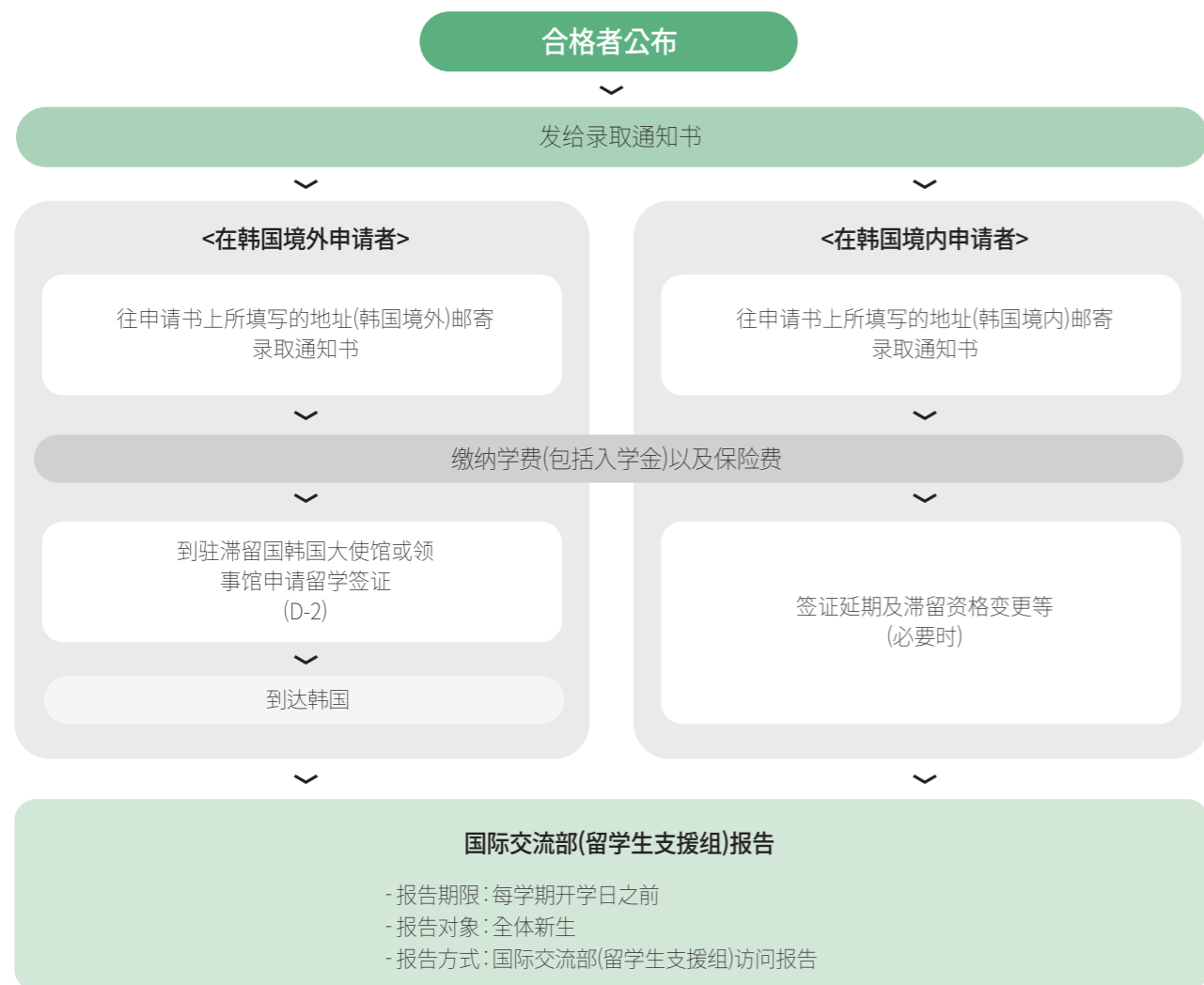
1. 甄选方法

1. 书面审查以及学业成就评价: 审查提交材料的适合与否, 前学校的成绩评价, 语言能力证明真伪与否等
2. 修学能力评价: 以书面审查合格者为对象, 每招生单位经过书面审查或者面试等方式实施修学水平的评价
3. 最终合格者选拔方法
 - 把书面审查和修学能力通过的学生选拔为最终合格者
 - 其他有关选拔的细节按照管理实行计划及入学甄选管理委员会所定规则实行

2. 合格者公布: 网上公告或者另行通知

※ 因申请书上记载的信息错误或者遗漏等原因不能取得联系而发生的所有不利是申请者本人的责任, 合格者公布当天在网上个别确认结果

VII. 合格者公布后工作流程



※ 注意事项

- “录取通知书”是为了申请留学签证或者延期签证而提供的，有关工作由本人办理(为了中国境内申请者，本校经过签证审查之后通知返签证号)
- 同时被两个以上入学期间相同的大学录取的学生只能登录(缴纳学费)一个学校，如果重复登录时会取消所登录的所有学校的入学
- 为了防备意外事故和疾病的发生，合格者一定要加入保险
- 按照本校制定的登录日程和方法办理入学手续，如在指定期间内未进行所规定的登录手续时，会取消合格和入学许可

※ 若入学许可或入学后发生以下情况时，将取消入学许可或入学，并不返还已缴纳的学费

- 被发现材料的伪造、编造，翻译错误等非正当方式
- 被发现缺欠入学资格事由等
- 出入境工作办理中被拒签时

VIII. 学费等缴纳方法

1. 报名费：无(免费)

2. 学费

2017年度为准(括号里是人民币换算的金额)

系列区别	本科生 学费	研究生 学费	备注
人文系列	1,703,000韩元 (8,960元)	1,905,000韩元 (10,030元)	※ 大学院入学金 (178,000韩元) 另交
理科系列	2,041,500韩元 (10,740元)	2,289,000韩元 (12,050元)	
工科系列	2,173,500韩元 (11,440元)	2,436,500韩元 (12,820元)	
艺体能系	2,173,500韩元 (11,440元)	2,436,500韩元 (12,820元)	

※ 根据学校的学费制定规定，2018年度学费可有变动

※ 特殊大学院的学费在网站(<http://cms.pknu.ac.kr/pknuoia>)另行告示

3. 保险费

- 所有留学生须在就读期间中要加入保险
- 本科生：年120,000韩元(700元) / 研究生课程：年130,000韩元(765元)
- ※ 加入国民健康保险或其他保险的学生应携带该保险加入证明到国际交流部进行确认

4. 缴纳方式：往釜庆大学指定账号汇款(限于本科生)

釜庆大学外国人入学账号信息		备注
在韩国境内汇款	在韩国境外汇款	
银行：水协 收款处：釜庆大学 账号：705-01-171433	银行：Suhyup-bank (Swift code(银行国际代码)：NFFCKRSE) 收款处：Pukyong National University 账号：705-01-171433	汇款时，汇款人的姓名必须与入学申请书英文名统一



5. 奖学金制度

*括号里是人民币换算的金额

奖学金类型	奖学金金额	资格要求	备注
PKNU奖学金	学费的80%	本校韩国语言进修后釜庆大本科入学(一个学期) (语言进修6个月以上出勤率超过85%以上以及取得TOPIK4级)	TOPIK 4级 本科生(新) TOPIK 4级/5级 本科(插班)
	学费的40%	本校韩国语言进修后釜庆大本科入学(一个学期) (语言进修6个月以上出勤率超过85%以上以及取得TOPIK3级)	本科生
入学奖学金	学费的40%	韩国语水平考试(TOPIK)4级(一年期间)	本科生(新)
	全额学费	韩国语水平考试(TOPIK)5级(一年期间)	本科(插班)
在校生成绩优秀奖学金	学费的80% 学费的20%	每个系列外国留学生中成绩属于前7%	本科生
		每个系列外国留学生中成绩属于前7~30% (限于前学期平均分达2.5以上者)	
勤劳奖学金	月240,000韩元(1,410元)	校内行政工作支援	本科生
TOPIK奖学金	10万韩元以上/学期	入学以后TOPIK成绩向上的学生	本科生
家族奖学金	学费的20%	直系亲属2名以上在读的时候	本科生/研究
全日制奖学金	学费的50%	获得指导教师推荐的全日制学生	研究生

※ 有关奖学金的细节会有变动, 申请之前向国际交流部进行咨询 ※ 不可能重复受惠

※ 除了其上的校内奖学金制度之外, 釜庆大学还获得各种校外奖学金申请资格的机关

- 校外奖学金制度: GKS优秀自费奖学金(国立国际教育院), 釜山国际交流财团, 韩中友好慈善协会, 外换银行全球奖学生, JS国际奖学财团, 新釜山 Rotary俱乐部等

IX. 学生宿舍

1. 学生费用

2016年1个学期(6个月)为准 *括号里是人民币换算的金额

校区	房间数	房间类型	容纳人数	宿舍费用	备注
大渊校区	122间	单人间	122名	约3,000,000韩元(15,790元)	费用包含一日三餐 的伙食费 (一个学期为准)
	1,149间	双人间	2,298名	约2,000,000韩元(10,520元)	
龙塘校区	261间	双人间	522名	约1,900,000韩元(10,000元)	
合计	1,532间		2,942名		

※ 外国留学生(新生)在申请入学的时候须决定宿舍的申请与否。合格后将不能取消宿舍。

2. 宿舍全景



X. 学生生活(I-Friend) / 学士制度 / 新的项目

1. 学生生活(I-Friend)

- a. 接机服务: 为了第一次访问的新生到机场或者火车站接送
- b. 文化体验: 与韩国朋友一起访问韩国名胜地和享受韩国文化体验
- c. 语言交流: 与韩国朋友一起互相学习对方语言
- d. International Day: 釜庆大学各国留学生聚集在一起介绍本国文化
- e. 闭幕典礼: 结束一个学期的活动和闭幕晚会



2. 学士制度

- a. 双专业: 学生同时学习两个专业的制度(获得两个学位)
- b. 副专业: 第一专业以外学习副专业的制度(不能取得副专业的学位)
- c. 转系: 根据学生的素质和适合性变更专业的制度
- d. 假期学期: 在夏季和冬季假期当中学习课程而获得学分的短期学期



3. 新的项目

a. 交换生制度

派遣到国外姐妹大学学习一个学期至两个学期的课程以后取得学分
(目前留学生中7名学生到美国, 日本, 法国, 台湾学习)



b. 就业支援项目

为了想在韩国就业的留学生而开设特别讲座(就业韩国语, 全球就业战略), 实习以及就业信息的提供(2013年本校毕业生12名就业于中国西安三星电子)



XI. 韩国语语言进修课程介绍

1. 釜庆大学韩国语语言进修课程



在2001年开设的釜庆大学韩国语语言进修课程已培训出全世界数千名的外国留学生，是一所可信赖的韩国语教育课程。

在釜庆大学美丽的校园里，在优秀的韩国语老师的指导下与来自世界各国的留学生一起开心地学习韩国语而能提高自己的韩国语水平。

2. 2018年韩国语语言进修班日程

学期	春季学期	夏季学期	秋季学期	冬季学期	
进修期间	2018.3.5.(周一)~ 2018.5.11.(周五)	2018.6.4.(周一)~ 2018.8.14.(周二)	2018.9.3.(周一)~ 2018.11.15.(周四)	2018.12.3.(周一)~ 2019.2.15.(周五)	
申请材料	在国外	2017.12.1.(周五)~ 2018.1.12.(周五)	2018.3.2.(周五)~ 2018.4.13.(周五)	2018.6.1.(周五)~ 2018.7.13.(周二)	2018.9.3.(周一)~ 2018.10.19.(周五)
	在韩国	2017.12.1.(周五)~ 2018.2.9.(周五)	2018.3.2.(周五)~ 2018.5.11.(周五)	2018.6.1.(周五)~ 2018.8.10.(周五)	2018.9.3.(周一)~ 2018.11.9.(周五)
合格公布以及缴纳学费	在国外	1月底	4月底	7月底	10月底
	在韩国	2月份	5月份	8月份	11月份

3. 课程班级以及上课内容

a. 班级

初级	中级	高级
1级(PK201班), 2级(PK202班)	3级(PK203班), 4级(PK204班)	5级(PK205班), 6级(PK206班)

b. 上课内容(上课时间表) ※ 根据实际情况, 有开设下午班(14:00~17:50)的情况

	星期一	星期二	星期三	星期四	星期五
1节课 09:00-09:50	听力/词汇	听力/词汇	听力/词汇	听力/词汇	小考试
2节课 10:00-10:50	语法	语法	语法	语法	
3节课 11:00-11:50	读和说	读和说	读和说	读和说	TOPIK
4节课 12:00-12:50	写和说	写和说	写和说	写和说	

4. 费用

区分	申请费(必修)	学费(必修)	教材费(必修)	保险费(必修)
申请一个学期	免费	1,200,000韩元(6,300元)	50,000韩元(260元)	一年 约120,000韩元 (640元) (个人负担)
申请两个学期	60,000韩元(320元)	2,400,000韩元(12,600元)	100,000韩元(520元)	
申请三个学期	60,000韩元(320元)	3,600,000韩元(18,900元)	150,000韩元(780元)	
申请四个学期	60,000韩元(320元)	4,800,000韩元(25,200元)	200,000韩元(1,040元)	

银行名字: Su-Hyup Bank(银行国际代码: NFFCKRSE)

银行账号: 1010-1088-5748(Pukyong National University, Office of International Affairs)

银行地址: PUKYONGDAE BR. 45 Yongso-ro, NAM-gu, BUSAN, KOREA

5. 奖学金制度

奖学金制度	内容
成绩优秀奖学金	每个学期成绩前10%的学生减免学费 成绩属于前5% - 减免下个学期学费的50% 成绩属于前6~10% - 减免下个学期学费的30%
PKNU奖学金	连续6个月以上上韩国语语言进修课程之后继续上本校本科课程的学生 : 减免学费40%~80%(但,取得TOPIK3或4级以及出勤超过85%以上)

6. 入学咨询处: 国际交流部 留学生支援组

※ 有关部门: 留学生支援组

· 韩国语语言进修: +82-51-629-6905, 6907 / admissions@pknu.ac.kr

XII. 其他

※ 在本招生简章上未标明的事项适用釜庆大学的学士有关诸规定及指南、该年度入学遴选管理实行计划等, 其外的事项遵守入学遴选管理委员会的决定

※ 其他详细的事项请参阅大学有关网站(<http://cms.pknu.ac.kr/pknuoia>)

※ 入学咨询处: 国际交流部 留学生支援组

- 有关部门: 留学生支援组

· 本科/韩国语语言进修: +82-51-629-6907 / admissions@pknu.ac.kr

· 研究生: +82-51-629-6846 / grad-admission@pknu.ac.kr